

”RAKENTAA YSTÄVYYTTÄ YLI RAJOJEN”

Partiolaisten ja seurakuntien yhteistyö Turun ja Kaarinan  
seurakuntayhtymässä

Jenna Lahdelma

Opinnäytetyö

Diakonia-ammatti-korkeakoulu,

Sosiaalialan koulutusohjelma,

Diakonisen sosiaalityön

suuntautumisvaihtoehto

Sosionomi (AMK) – diakonissa

## TIIVISTELMÄ

Lahdelma, Jenna. ”Rakentaa ystävyyttä yli rajojen” Partiolaisten ja seurakuntien yhteistyö Turun ja Kaarinan seurakuntayhtymässä. Kevät 2014, 52s., 2 liitettä. Diakonia-ammattikorkeakoulu, Sosiaalialan koulutusohjelma, Sosionomi (AMK) – diakonia.

Opinnäytetyön tarkoituksena oli tutkia partiolippukuntien ja seurakunnan partioyhdyshenkilöiden eli Seppojen välistä yhteistyötä sekä mitä molemmat tutkimuksen osapuolet näkivät yhteistyön kehittämisessä. Tämän lisäksi tutkimuksessa kartoitettiin, mitä yhteistyömahdollisuuksia partiolaisilla olisi diakoniatyön kanssa.

Tutkimus toteutettiin Turun ja Kaarinan seurakuntayhtymän alueella. Kyselyyn vastaajat ovat lippukuntia, joilla taustayhteisönä toimivat seurakunnat ja seurakunnan työntekijät, joille vastuualueeseen partiotyö kuuluu omassa seurakunnassa. Tutkimus toteutettiin sähköisenä Webropol-kyselynä. Kyselyitä lähetettiin 29 lippukunnanjohtajalle ja 9 Sepolle. Vastauksia saatiin lippukunnanjohtajilta 19 ja Sepoilta 6

Tutkimuksen perusteella selvisi, että yhteistyö on hyvin vaihtelevaa seurakunnittain. Lippukunnanjohtajien mukaan yhteistyössä olisi kehitettävää ja molemmat vastaajaryhmät näkivät paljon uusia kehittämistapoja. Diakoniatyön kanssa yhteistyö on edelleen vähäistä, mutta useampi lippukunta haluaisi yhteistyötä lisää. Yhteistyötä pystyttäisiin tutkimusvastausten perusteella lisäämään, jos tietoa yhteistyömuodoista olisi enemmän.

Avainsanat: partio, diakoniatyö, nuorisotyö, diakoniakasvatus, kvantitatiivinen tutkimus, kvalitatiivinen tutkimus

## ABSTRACT

Lahdelma, Jenna. Cooperation between Scout and Parishes in Turku and Kaarina Parish Union. 52p., 2 appendices. Language: Finnish. Pori, spring 2014 Diaconia University of Applied Sciences. Degree Programme in Social Services, Option in Diaconal Social Work. Degree Bachelor of Social Services.

The aim of the thesis was to study cooperation between scout troops and scout contact persons in the parishes. In addition, both the parties' opinions on developing the cooperation were found out. The research also surveyed different cooperation possibilities on scouts have with deaconal work.

The research was implemented in the area of Turku and Kaarina Parish Unions. An Enquiry was responded by scout troops, whose background community consists of the parishes and their workers who are responsible for scout work in their own parishes. The enquiry was done by online weppol programme. In all, 19 out of 29 scout leaders and 6 out of 9 contact persons responded.

The research showed out that cooperation differs a lot between the parishes. According to the scout leaders, the cooperation could be developed; both the groups found many new ways to develop the cooperation. Cooperation with deaconal is still of little importance many scout troops were interested in doing more cooperation. According to the responses, there would be more cooperation if more information about different forms of it were available.

Keywords: scout, deaconal work, deaconal education, youth work, quantitative study, qualitative study

# SISÄLLYS

1 JOHDANTO .....	6
2 AIKAISEMMAT TUTKIMUKSET .....	7
3 PARTIO .....	9
3.1 Partioliikkeen historia .....	9
3.2 Partioliike tänä päivänä .....	10
3.3 Partio-ohjelma .....	11
4 DIAKONIA .....	16
4.1 Nykymuotoisen diakoniatyön kehittyminen .....	16
4.2 Nykymuotoinen diakonia .....	18
4.3 Nuorisodiakonia ja diakoniakasvatus .....	19
5 TURUN JA KAARINAN SEURAKUNTAYHTYMÄ .....	21
5.1 SEPPO-työ .....	21
5.2 Taustayhteisö .....	23
6 TUTKIMUKSEN TAVOITTEET JA TUTKIMUSMENETELMÄT .....	24
6.1 Kvantitatiivinen tutkimus .....	24
6.2 Kvalitatiivinen tutkimus .....	25
6.3 Aineiston keruu ja analysointi .....	25
7 TUTKIMUKSEN TOTEUTUS .....	26
6.4 Lippukunnanjohtajille lähetetty kyselyn vastaukset .....	26
6.4.1 Taustatiedot ja nykyinen yhteistyö .....	26
6.4.2 Uskontokasvatus ja yhteistyö diakoniatyön kanssa .....	31
6.4.3 Yhteistyön kehittämistoiveet .....	33

6.5 Sepoille lähetetyn kyselyn vastaukset.....	34
6.5.1 Taustatiedot.....	34
6.5.2 Nykyinen yhteistyö lippukuntien kanssa .....	35
6.5.3 Yhteistyön kehittämistoiveet.....	37
7 TUTKIMUKSEN TULOKSET JA PÄÄTELMÄT .....	39
LÄHTEET.....	41
LIITE 1 LIPPUKUNNANJOHTAJIEN KYSELY .....	44
LIITE 2 SEPPOJEN KYSELY .....	50

## 1 JOHDANTO

Opinnäytetyöni tarkoituksena on selvittää seurakunnan ja partiolaisten nykyisen yhteistyön tilanne ja mitä kehittämismahdollisuuksia molemmat osapuolet haluaisivat yhteistyössä kehittää.

Opinnäytetyöni aihe muodostui oman kiinnostukseni ja harrastustaustan myötä. Olen ollut partiossa mukana 19 vuotta ja toiminut lippukunnanjohtajana 4 vuotta. Lippukunnanjohtajana toimiessa näin miten tärkeää on, että yhteistö taustayhteisön kanssa toimii.

Opinnäytetyö toteutettiin Turun ja Kaarinan seurakuntayhtymän alueella ja tutkimukseen osallistuivat ne alueen lippukunnat, joilla on taustayhteisönä seurakunta, ja ne seurakunnan työntekijöistä, joiden vastuualueeseen partiotyö kuuluu (Sepot).

Opinnäytetyöni tavoitteet voi jakaa kahteen osaan. Ensimmäisenä tavoitteena on selvittää millaista yhteistyötä Seppojen ja partiolippukuntien välillä on tällä hetkellä ja millaisia kehittämistarpeita molemmat osapuolet näkevät yhteistyössä.

Toinen suurempi tavoite on selvittää miten paljon yhteistyötä partiolaiset tällä hetkellä tekevät diakoniatyön kanssa ja onko heillä partiolaisilla mahdollisesti kiinnostusta tehdä yhteistyötä enemmän. Tämä teemaa on tutkittu aikaisemmin vuonna 2009 Mika Wallinin opinnäytetyössä. Omassa opinnäytetyössäni tuon esille onko mahdollista kehitystä tapahtunut tämän jälkeen vai onko se jäänyt kokonaan kehittymättä.

## 2 AIKAISEMMAT TUTKIMUKSET

Partion ja seurakunnan yhteistyöstä on aikaisemmin tehty jonkin verran tutkimuksia ja opinnäytetöitä. Näistä kolme opinnäytetyötä koskettaa opinnäytetyöni aihetta sivuaa.

Johanna Paloposki ja Salla-Mari Pyykkönen ovat syksyllä 2012 tehneet opinnäytetyön, jonka nimenä oli *Sepot partion ja kirkon palveluksessa – seurakunnan partiotyönohjaajien historia*. Opinnäytetyössä tekijät tutkivat Seppöjen historiaa ja sitä millainen vaikutus on ollut Seppöjen tekemällä työllä on ollut partioliikkeeseen ja Suomen evakelis-luterilaiseen kirkkoon. Paloposken ja Pyykkösen opinnäytetyöstä sain tietoa Seppo-työn historiasta, joka auttaa ymmärtämään toimintaa tänä päivänä (Paloposki & Pyykkönen 2012.) Opinnäytetyössä tutkimusmenelmänä on käytetty historiantutkimusta ja tutkimus ollut kvalitatiivinen (Paloposki & Pyykkönen 2012).

Toisen aiheeni sivuavan opinnäytetyön on kirjoittanut Mika Wallin syksyllä 2009. Opinnäytetyön nimi on *Ole valmis! – Aina valmiina! Diakoniaa partiossa?* Opinnäytetyöllä selvitettiin kuinka paljon partiossa ja Suomen evankelis-luterilaisen kirkon diakoniatyön auttamis- ja palvelemisajattelussa on samanlaisuutta ja tekevätkö partio ja diakoniatyö yhteistyötä. Tutkimus sisälsi kvalitatiivisia ja kvantitatiivisia kysymyksiä. Kvalitatiivisen tutkimuksen tavoin Wallin yritti selvittää yhtäläisyyksiä vastaajien välillä ja kvalitatiivisella tutkimuksella taas Wallin yritti selvittää miten lippukunnat kokevat diakoniatyön ja partion samanlaisen ajattelun auttamisessa ja palvelemisessa. Tutkimukseen tietoa kerättiin puolisuorakkuudella kyselylomakkeella. Tutkimuksen tuloksena oli, että partion ja diakoniatyön yhteistyötä voidaan lisätä ja kehittää. (Wallin 2009.)

Wallin (2009) opinnäytetyö on tutkimusperusteiltaan vähän samanlainen kuin suunnitteilla oleva opinnäytetyöni. Tämä antaa näkökulman siihen miten pystyy yhdistämään kvantitatiivisen ja kvalitatiivisen tutkimuksen samaan opinnäytetyöhön. Tutkimusalueeni Wallinin opinnäytetyön kanssa on sama, mutta omassa opinnäytetyössäni tutkitaan laajemmin miten juuri Seppöjen ja lippukuntien välinen yhteistyö toimii. (Wallin 2009.)

Kolmannen aiheeseen liittyvän opinnäytetyön on kirjoittanut Niina Raevaara syksyllä 2007. Opinnäytetyön nimi on Partio toiminta seurakunnassa. Tutkimus evankelisluterilaisten seurakuntien partiotominnasta. Opinnäytetyön tavoitteena oli muun muassa selvittää partiolippukuntien ja niiden taustayhteisönä toimivien evankelisluterilaisten seurakuntien yhteistyötä. Tutkimuksen yhtenä tavoitteena oli löytää toimivia ja uusia yhteistyömuotoja sekä tapoja toteuttaa uskontokasvatusta partiolippukunnissa. Tutkimustyö oli kvantitatiivinen ja se toteutettiin kyselylomakkeiden avulla. Kysely oli toteutettu 150 lippukunnalle, joista kyselyyn vastasi 114. Tutkimuksen tuloksena huomattiin, että yhteistyön määrä vaihtelee seurakunnittain. (Raevaara 2007.)



## 3 PARTIO

### 3.1 Partioliikkeen historia

Partioliikkeen perustaja on Robert Baden-Powell (B-P). Partioliike sai alkunsa Englannista vuonna 1907, jolloin järjestettiin ensimmäinen vartiojärjestelmään perustava leiri Brown Islandilla. (Vesikansa 1960, 1.) Muutama vuosi myöhemmin 1909 Britanniassa alkoi myös tyttöjen partiotoiminta. Tyttöjen partiotoiminnan johtohahmona voidaan pitää Baden-Powellin vaimoa, Lady Olave. (Paavilainen 2010, 34.)

Partioliike alkoi toimia eri puolilla Suomea 1910. Alkuun toiminta oli keskittynyt Helsinkiin, jossa kaikista partiopojista oli kolme neljäsosaa. Myös partiotyttötoiminta alkoi Suomessa 1910. (Paavilainen 2010, 30,34.)

Vuoden verran partioliike ehti toimimaan Suomessa ennen kun se lakkautettiin. Partioliikkeen toiminta vapautettiin 1917, jolloin se myös alkoi järjestäytymään valtakunnallisesti. Tällöin perustettiin kansliatoimikunta, jonka perustajina toimivat helsinkiläiset lippukunnat. Kansliatoimikunta kutsui koolle muiden lippukuntien edustajat ympäri Suomea ja näin ensimmäisillä partiopäivillä, helluntaina 1917 perustettiin Suomen Partioliitto – Finland Scoutförbund. (Tolin 1987, 41,45–47.)

Muutama vuosi Partioliiton perustamisen jälkeen, vuonna 1920, Suomen Partioliitto hajosi erimielisyyksien takia kolmeksi sekaliitoksi: Suomen Partioliitto, Finlands Svenska Scoutförbund ja Suomen vapaa partioryhmä. Seuraavan 20 vuoden aikana näistä liitoista syntyi 4 tyttöliittoa ja 4 poikaliittoa. Vuonna 1941 perustettiin Suomen Poikapartiojärjestö ja vuonna 1943 Suomen tyttöpartiojärjestö. Näin päästiin taas kahden järjestön toimintaan ja saatiin yhtettyä monta pientä liittoa. Yhdeksi järjestöksi muotouduttiin 1972, kun Suomen tyttöpartiojärjestö ja Suomen poikapartiojärjestö yhdistyi yhdeksi organisaatioksi. Syntyi Suomen Partiolaiset- Finlands Scouter ja tämä

järjestö on jatkanut toimintaansa nykypäivään asti. ((Niilo-Rämä 2008, 25; Mickelsson 2007, 150.)

### 3.2 Partioliike tänä päivänä

Suomen Partiolaiset – Finlands Scouter ry toimii suomalaisen partioliikkeen kattojärjestönä ja sen toimenkuvaan kuuluu suomenkielisestä ja ruotsinkielisestä partiotoiminnasta vastaaminen. Suomen Partiolaiset – Finlands Scouter ry on partion maailmanliittojen, World Organization of Scout Movementin (WOSM) ja World Association of Girl Guides and Girl Scouts (WAGGGS) jäsen. (Suomen Partiolaiset – Finlands Scouter ry i.a.)

Kaikki partiolaiset kuuluvat kattojärjestöön partiopiirien kautta. Partiopiirien tehtävä on tukea paikallisesti lippukuntia. Partiopiiriä on tällä hetkellä Suomessa kymmenen (Kuva 1). Piirit on muodostettu lippukuntien maantieteellisten sijaintien mukaan. Suomessa on tällä hetkellä noin 750 toimivaa lippukuntaa ympäri maan.(Suomen Partiolaiset – Finlands Scouter ry i.a.)



© Genimap Oy, Helsinki 2007

- A: Lapin Partiolaiset ry
- B: Pohjanmaan Partiolaiset ry
- C: Järvi-Suomen Partiolaiset ry
- c: Pohjois-Savon Partiolaiset ry
- D: Lounais-Suomen Partiopiiri ry
- E: Hämeen Partiopiiri ry
- F: Kymenlaakson Partiopiiri ry
- G: Etelä-Karjalan Partiolaiset ry
- H: Uudenmaan Partiopiiri ry
- I: Pääkaupunkiseudun Partiolaiset ry

KUVA 1. Partiopiirit (Suomen Partiolaiset – Finlands Scouter ry i.a).

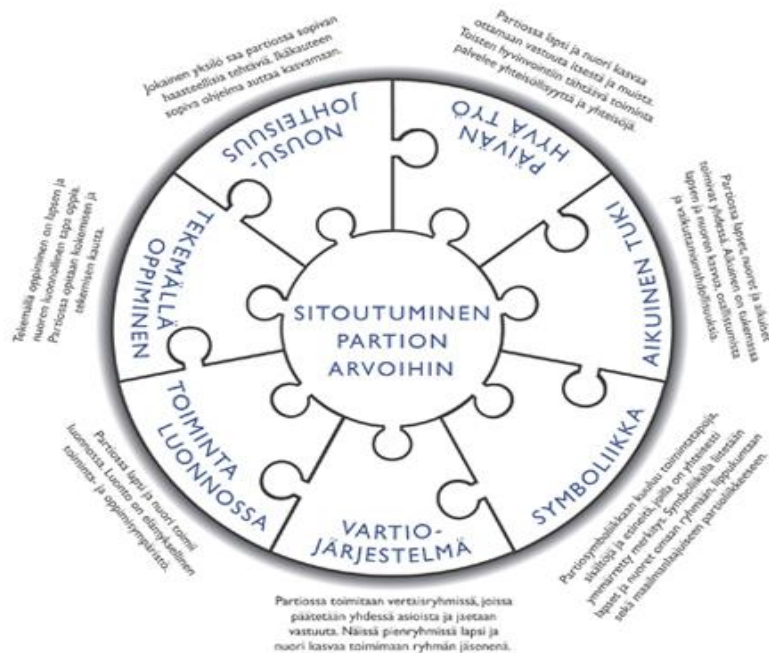
Kymmenen partiopiirin lisäksi on ruotsinkielinen partiopiiri, Finlands Svenska Scouter r.f., joka hoitaa valtakunnallisesti kaikkien ruotsinkielistä partiotoimintaa. (Suomen Partiolaiset – Finlands Scouter ry i.a.)

Opinnäytetyöni toteutetaan Lounais-Suomen Partiopiirin alueella ja mukaan on valittu lippukuntia Turun ja Kaarinan alueelta. Lounais-Suomen Piiri ry on Suomen suurin piiri, johon kuuluu lippukuntia noin 140 (Lounais-Suomen Partiopiiri ry i.a). Partiopiiriin kuuluvat maantieteellisesti Satakunnan ja Varsinais-Suomen alueet.

### 3.3 Partio-ohjelma

Partiotoiminta voidaan tiivistää seuraavasti:

”Partio on kasvatustoimintaa, jonka tavoitteena on tukea lasten ja nuorten kasvua heidän yksilölliset ominaispiirteensä huomioon ottaen. Päämääränä on persoonallisuudeltaan ja elämäntavoiltaan tasapaininen, vastuuntuntoinen, aktiivinen sekä itsenäisesti ajattelava paikallisen, kansallisen ja kansainvälisen yhteisön jäsen.” ((Niilo-Rämä 2008. 49).



KUVA 2. Partiomenetelmä (Suomen Partiolaiset – Finlands Scouter ry i.a).

Partiotoiminnan perustana on Partiomenetelmä ja partio-ohjelma. Partiomenetelmän palaset (kuva 2) vastaa kysymyksiin mitä partio todellisuudessa on ja miten partiossa päästään sen kasvatukselliseen päämäärään. Partiomenetelmä on toimintatapoja, jotka tukevat johtajan toimimista partion päämäärän saavuttamiseksi. Partiomenetelmä koostuu kahdeksasta osa-alueesta, jotka kaikki ovat yhtä tärkeitä keskenään. (Niilo-Rämä 2008. 52, 101.)

Partiotoiminnassa tavoitena on kasvattaa harrastuksen kautta kunnan kansalaisia, joiden arvopohja on myönteinen. Toiminnan lähtökohtana pidetään vapaaehtoisuutta ja avoimuutta. toiminta on poliittisesti sitoutumatonta ja kansain välistä. Toimintaa ohjaa laki, partiolupaus ja – ihanteet. Ihanteet ovat kristillisen uskon periaatteisiin yhteensopivat. Lupaus ja laki sitovat partiolaisia sitoutumaan partion arvoihin. Arvoihin sitoutuminen näkyy, kun esimerkiksi jokainen antaa partiolupauksen ikäkauden alussa. (Niilo-Rämä 2008. 101; Partiolaisen käsikirja 1994. 17, 52)

Partiosymboliikkaan sisältää paljon erilaisia esineitä ja toimintatapoja, jotka symboliikalla liitetään paikalliselle, kansalliselle tai maailmanlaajuiselle tasolle.

Maailmanlaajuisia symbooleja ovat partiotervehdys, partiolaulut ja tapa käyttää partioasua (partiohuivi ja -paita). Maailmanlaajuiset symbolit kuvaavat partiolaisten yhdenvertaisuutta sekä yhteenkuuluvuutta. Tiedämme kaikki kuuluvamme samaan maailmanlaajuisesta partioliikkeestä kertovaan kertomukseen. Kansallisia symboleita Suomen partiolaisilla muun muassa oma logo ja sinivalkoiset väiskilakki. Paikallisia symboleita ovat kaikki yhteishenkeä luovat symbolit. Partiopiirit erottuvat toisistaan erilaisilla symbooleilla. Tällaisia on muun muassa oma lippu, piirin tapahtumat, piirileirit ja huuto. Samoin paikallisella tasolla lippukuntien omat liput, viirit, perintennejuhlat, logot ja huudot ovat lippukuntakohtaisia symbooleja. (Niilo-Rämä 2008. 103.)

Nousujohteisuus on huomioitu jokaisen ikäkauden partio-ohjelmassa. Partiossa jokainen otetaan yksilönä huomioon ja ikäkausien ohjelmat tukevat yksilön kehittymistä partiotaipaleen aikana. Kehitystä tuetaan ikäkausiin soveltuvilla sopivan haasteellisilla tehtävillä. (Niilo-Rämä 2008. 103.)

Partio toiminta perustuu vertaisryhmätoimintaan. Vertaisryhmässä lapsi tai nuori pääsee toimimaan ryhmän jäsenenä, ryhmäläiset pääsevät päättämään yhdessä asioista, harjoittelemaan johtamistaitoja ja ottamaan vastuuta ikäkauden tavoitteiden mukaisesti. Ryhmään kuuluminen tukee lapsen ja nuoren kasvua. Vartiojärjestelmä on osa ikäkausien ohjelmaa ja näkyy partiokokousten ulkopuolella myös muussa toiminnassa, kuten leireillä ja muissa tapahtumissa. Vartionjärjestelmään kuuluu aikuinen, joka tukee vartionjohtajaa ja ohjeistaa toimintaa. (Niilo-Rämä 2008. 105.)

Partiossa on tavoitteena, että jokainen pääsee mukaan toimintaan ja kokemuksen sekä tekemisen kautta oppimaan. Lapsen ja nuoren kehitykselle on luontaista oppia tekemisen kautta. Tekemällä oppimalla pääsee itse kokeilemaan ja samalla pohtimaan oman tekemisensä seurauksia. Lapsi ja nuori oppivat myös virheistään. Aikuisen johtajan tehtävänä on tukea oppimisesta, ettei virheiden kautta oppiminen toistu liian usein ja kääntää virheet myönteiseksi kokemukseksi. (Niilo-Rämä 2008, 105–106.)

Partiossa kaikki ikäkaudet toimivat yhdessä. Aikuisen tehtävä on partiossa olla tukemassa nuorempien kasvua ja olla sopivalla tavalla läsnä. Aikuinen myös on turvallisuutta luomassa nuorempien partiolaisten kokoontumisissa ja tukemassa partiomenetelmän toteutumista. Mitä vanhempia ikäkaudet ovat, sitä enemmän aikuinen astuu pois toiminnasta ja on taustatukena vartionjohtajille. (Niilo-Rämä 2008, 106–107.)

Partiossa lapset ja nuoret toimivat pääosin luonnossa ja oppiminen tapahtuu omien ovallusten ja elämysten kautta. Partiolainen osaa toimia luonnossa luonnon ehdoin ja samalla tästä automaattisesti partiolaisille syntyy halu varjella ja suojella luontoa. Partio toiminta on hyvin moninaista ja kirjavaa. Päivän hyvä työ on yksi osa jokaisen ikäkauden ohjelmaa. Se opettaa lasta ja nuorta ottamaan vastuuta itsestään sekä muista ihmisistä. Partion yhtenä tavoitteena on kasvattaa aktiivisia kansalaisia, jotka toimivat epäitsekästä ja huomioivat toiset ihmiset. (Niilo-Rämä 2008.107–108.)

Nykyinen partio-ohjelma on otettu käyttöön vuonna 2008. Partio-ohjelma jakautuu viiteen ikäkauteen: Sudenpennut, Seikkailijat, Tarpojat, Samoajat ja Vaeltajat. Ikäkausi jaottelussa on otettu huomioon eri elämänvaiheet ja luontainen kehittyminen. Kaikkia

yli 22-vuotiaita kutsutaan Aikuisiksi, mutta tämä ei kuulu viiden ikäkauden luokitelmaan. (Niilo-Rämä 2008, 111.).

Sudenpennut ovat 7- 9-vuotiaita. Sudenpentujen kasvatustavoitteena on oppia tekemisen kautta toimimaan ryhmässä. Sudenpentuohjelma koostuu 35 jäljestä, jostka on jaoteltu pienempiin kokonaisuuksiin ikäkauden kasvatustavoitteiden mukaan. Sudenpentulaumaa ohjaa Akela, joka on aikuinen tai vaeltajaikäinen. (Niilo-Rämä 2008, 118–119.)

Seikkailijat ovat 10-12-vuotiaita. Seikkailijaikäkauden kasvatustavoitteet on oppia toimimaan ryhmän jäsenenä, omaksumaan ryhmässä yhteisyyden pelisäännöt ja taidot sekä Seikkailija pääsee testaamaan omia taitojaan tutussa ympäristössä ja saamaan onnistumisen kokemuksia. Seikkailijaohjelma koostuu Tervetuloa-vaiheesta ja neljästä pääilmansuunnasta, jotka jakaantuvat pienemmiksi kokonaisuuksiksi, aktiviteeteiksi. Seikkailijat toimivat Seikkailijajoukkueena, jota ohjaa aikuinen tai vaeltajaikäinen Sampo. (Niilo-Rämä 2008,120–122.)

Tarpojat ovat 13–15-vuotiaita. Tarpoja ikäkauden kasvatustavoitteena on laajentaasosiaalista ympäristöään, toimia konkreettisesti ja soveltaa opittuja taitoja käytännössä sekä itseohjautuvuus kehittyy ikäkauden aikana. Tarpojaohjelma koostuu neljästä puolen vuoden jaksosta, tarpostä. Tarpojavartiota johtaa samoajaikäinen johtaja. (Niilo-Rämä 2008, 123–126.)

Samoajat ovat 15–17-vuotiaita. Samoaja ikäkauden kasvatustavoitteena on vastuun ottaminen oma-aloitteisesti itsestään ja ryhmästä, toimiminen elinympäristön ja yhteisön hyväksi sekä oppia ymmärtämään erilaisia näkemyksiä ja toimintatapoja. Samoajaohjelma koostuu eripituisista aktiviteeteista. Samojavartiota johtaa samaan ikäkauteen kuuluva vertaisjohtaja. Aikuisen tuki on tärkeää samoaja ikäkaudessa, mutta samalla annetaan nuorelle tilaa omalle itsenäistymiselle ja vastuun kantamiselle. (Niilo-Rämä 2008, 127–128.)

Vaeltaja on 18–22-vuotias. Nuoresta on tullut nuori aikuinen, joka pystyy kantamaan vastuun omista valinnoistaan. Vaeltajat toimivat projektiryhmissä, jotka valitsevat projektiaiheensa 33 aktiviteetista. Vaeltajaryhmää johtaa samaan ikäkauteen kuuluva vertaisjohtaja. Aikuinen johtaja auttaa tarvittaessa vaeltajaohjelman suunnittelussa ja

toteuttamisessa sekä ohjaa henkilökohtaisen kehityssuunnitelman toteuttamisessa.  
(Niilo-Rämä 2008, 129–130.)

## 4 DIAKONIA

Diakonia tarkoittaa palvelemista, joka pohjautuu kristillisiin arvoihin ja elämäkatsomukseen. Diakonia on sanana tullut kristilliseen kielen käyttöön Uuden testamentin kerikasta. (Sollamo 1991, 25–26.) Diakonia on kokonaisvaltaista palvelemista ja auttamista ihmisten parissa, jotka muuten jäävät avun ulkopuolelle. Diakoniatyössä työssä yleensä kohdattava hätä on moninaista ja kohdattavan ihmisen elämä voi sisältää monenlaista hätää muun muassa työttömyyttä, taloudellisia vaikeuksia, päihde- ja mielenterveysongelmia. (Kuusiranta 2009, 11.)

Diakonian juuret ovat raamatussa, jossa Jeesus toiminnallaan ja sanoillaan osoitti mitä diakonia on. Diakonian määritelmän raamatullisena perusteena voidaan Jeesuksen opetusten ja toiminnan lisäksi pitää rakkauden kaksoiskäskyä (Matt. 22:33–39) ja kultaista sääntöä (Luuk. 6:13). Jeesuksen vertaus Laupiaasta Samarialaisesta osoittaa, että olemme kaikki toistemme lähimmäisiä ja meidän tulee pitää huolta toisistamme. Alkuseurakunnassa diakoniaa harjoitettiin juuri köyhien, sairaiden ja vankien keskuudessa huolenpitona. (Sakasti i.a.)

Diakoniatyö voidaan karkeasti jakaa kolmeen osaan: karitatiiviseen, liturgiseen ja yhteiskunnalliseen työhön. Liturgisessa diakoniatyössä palvellaan lähimmäistä jumalanpalveluksen ja hengellisen elämän hoidon sekä tukemisen kautta. (Sakasti i.a.)

### 4.1 Nykymuotoisen diakoniatyön kehittyminen

Uudessa testamentissa on jo nähtävissä miten seurakunnassa alkoi syntyään palvelusvirkoja, joita voidaan pitää diakonian toimenä. Virkojen syntyminen ei kuitenkaan tarkoittanut palvelun ja rakkauden eteenpäin viemisen lakkautumista. Tämä säilyi kristittyjen yhteidenä tehtävänä. (Koskenvesa 2002, 43.)



Nykydiakonian katsotaan alkaneen pietismin pohjalta 1600-luvulla. Pietismi korosti individualismia yhteisöllisyyden sijaan. Samalla uskonelämässä painottui etiikka, joka on merkki yhteisöllisyydestä. Tärkeänä nähtiin oman armoon tuleminen ja usko, jota seurasi lähimmäisen palvelu. (Koskenvesa 2002, 43.)

1800-luvulla alkanut teollistuminen ja yhteiskunnan murros vaikutti myös diakoniatyön kehittymiseen. Kun yhteiskunta ei pystynyt enää huolehtimaan vähäosaisistaan, niin puutetta täydentämään tuli diakoniatyö. Diakoniatyön merkittäviä uranuurtajia tällä ajalla ja tästä eteenpäin olivat Theodor Fliedner, Johann Hinrich Wichern, Wilhelm Löhe. Fliedner tutustui seurakunnalliseen diakoniatöihin Hollannissa, aloitti vankiloissa käynnit ja perusti ensimmäisen vankienhoitoyhdistyksen ja turvakodin vapautuneille naisvangeille. Perusti yhdistyksen, joka tähtäsi sairaanhoitoon erikoistuneiden työntekijöiden koulutukseen. Tästä sisarkotijärjestö lähti leviämään nopeasti Eurooppaan ja pohjoismaihin, muun muassa Pietariin vuonna 1859. (Koskenvesa 2002, 42–46.)

Suomeen diakonia rantautui Ruotsin ja Venäjän kautta. Vaikutteet suomalaiseen diakoniaan tuli Saksasta. Helsinkiin perustettiin Suomen ensimmäinen diakonissalaitos vuonna 1867. (Koskenvesa 2002, 47,49.)

Diakoniatyön kehitys voidaan jakaa kolmeen vaiheeseen. Ensimmäinen haara oli yhdistys- ja laitosdiakonia, jota harjoittivat ihmiset jotka halusivat auttaa lähimmäistä. Toinen haara oli seurakuntadiakonia. Seurakuntadiakonia toimi ensimmäisen haaran kanssa rinnakkain ja yhteistyössä, tosin välillä ilmeni erimielisyyksiä. (Koskenvesa 2002, 56.) ”Seurakuntadiakonia oli seurakunnan järjestämää diakoniatöitä, joka oli koko seurakunnan yhteistä, mutta joka rakentui kuitenkin voimakkaasti diakoniatyöntekijöiden työlle ” (Koskenvesa 2002, 56.) Kolmas haara oli diakoniaseurakunta. Haaran ydin oli siinä että seurakuntalaiset tekevät ja osallistuvat. Tämä ei tapahdu pelkästään seurakunnassa vaan henkilön koko elämän kutsumuksessaan. (Koskenvesa 2002, 56.)

Vuonna 1938 Eino Sormunen teki kirjassaan, diakonian oppikirja eron sosiaalitoimen ja kirkollisen diakonian välille. ”Seurakunnan diakoniatyöntekijät ovat diakonian

asiantuntijoita, joiden asiantuntemuksen ydin on tulevaisuudessa siinä, miten auttaa seurakuntalaisia elämään diakoniavastuullisesti” (Koskenvesa 2002, 56–57).

#### 4.2 Nykymuotoinen diakonia

Nykymuotoinen seurakuntadiakonia on yksi kirkon perustehtävistä, joka on määritelty kirkkolaissa. Diakonia on koko seurakunnan yhteinen asia. Diakoniatyötä toteutetaan osana paikallisseurakuntien toimintaa ja sitä on mahdollistamassa koulutetut diakoniaviranhaltijat ja iso joukko vapaaehtoistyötä tekeviä henkilöitä. Lisäksi diakoniaa toteuttavat diakoniakeskukset isoimmista kaupungeista, diakoopistot – ja laitokset, monet kristilliset yhdistykset, Kirkon ulkomaanapu sekä Kirkkohallituksen toiminnallisen osaston diakonian ja yhteiskuntatyön toimiala. Diakoniatyö toimii myös yhteistyössä yhteiskunnan auttajien kanssa. (Haastettu kirkko 2012, 194–195; Jussila, Oinonen, Unkuri & Vatanen 2004, 50–51.)

Meidän kirkko – Osallisuuden yhteisö – strategia on antanut suuntaviivoja edelliselle neljännesvuosi jaksolle (2008–2011). Strategia painottaa:

”Toimimme heikommassa asemassa olevien puolestapuhujana yhteiskunnallisessa keskustelussa, osallistumme toimintaan luomakunnan, oikeudenmukaisuuden ja rauhan puolesta ja tarjoamme vapaaehtoisille mahdollisuuden toimia lähimmäisenrakkauden puolesta ja kantaa vastuuta.” (Kirkon tutkimuskeskus 2012, 195).

Kertomuskaudella 2008–2011 oli huomattavissa muutoksia. Työmuotojen laaja tarjonta pakotti työntekijät priorisoimaan työtehtäviään seurakunnassa ja samaan aikaan laajalti diakoniatyön resursseihin vaikuttivat seurakunnan heikkenevä talous tai rakennemuutokset. (Kirkon tutkimuskeskus 2012, 197.)

Asiakasmäärä diakoniatyössä väheni verrattuna edelliseen kertomuskauteen, vaikka kuitenkin samalla taloudellisten asioiden ongelmiin (velkaantuminen, perusturvan riittämättömyys) haettiin enemmän apua. Asiakaskontakteja syntyi myös taloudellisten asioiden lisäksi silloin, kun huoli tai ongelma koski terveyttä, ihmissuhteita,

hengellisyttä, työelämää sekä päihteitä ja muita riippuvuuksia. Asiakaskontakteista diakoniatyössä eniten neljän vuoden aikana lisääntyi perusturvan riittämättömyyteen, velkaantumiseen, yksinäistyyteen, ihmissuhteisiin ja mielenterveyteen liittyvät kysymykset. (Kirkon tutkimuskeskus 2012, 197–201.)

#### 4.3 Nuorisodiakonia ja diakoniakasvatus

Nuorisodiakonia on diakonian ja nuorisotyön yhteistoiminnan malli, josta voidaan käyttää myös nimeä diakoninen nuorisotyö ja nuorisodiakonia. Diakonian ja nuorisotyön välille ei voida vetää tarkkaa rajaa. Nuorisodiakoniaa toteutetaan nimensä mukaisesti lasten ja nuorten parissa. Samalla tavalla kuin muukin diakoniatyö on nuorisodiakonia nuorten ja lasten auttamista, mutta myös nuoret ja lapset voivat itse tulla auttajan rooliin. (Nivala 2005, 140.)

Ihmisen kasvun päämäärän tavoitteena on tulla sellaiseksi, mihin hänellä itsellään on parhaat mahdollisuudet kasvaa. Kasvu tapahtuu meissä elämän ja oman ihmisyyden reunaehtojen puitteissa. Kasvu voi suuntautua jumalan kuvaa kohti, joka meissä on. Uskontokasvatus ei siis ohjaa lasta mihinkään vieraaseen suuntaan, se vaan pyrkii tukemaan lapsen kasvua kokonaisvaltaisesti. (Halme 2010, 64.)

Diakoniakasvatus on yksi osa uskontokasvatusta. Niin kuin Meidän kirkko – Osallisuuden yhteisö – strategia painottaa, annetaan nuorille ja lapsille mahdollisuus diakoniatyössä toimia lähimmäisenrakkauden puolesta ja kantaa vastuuta omista tekemisistään. (Haastettu kirkko 2012, 195.) Diakoniakasvatus voidaan määritellä yhdellä tavalla siis asennekasvatukseksi, johon liittyy lähimmäisenrakkaus niin lähellä kuin kaukana ja siitä nousevat arvot, joita siiretään sukupolvelta toisella. Seurakunnassa keskeisenä kasvatustoiminnan tehtävänä lasten ja nuorten parissa on ohjata heitä elämään diakonisesti ottamalla toiset ihmiset huomioon. (Kuusiranta 2009, 14.) Diakoniakasvatus voidaan tiivistää Kuusirannan sanoin:

”Diakoniakasvatus pitää sisällään myös seurakuntalaisten erityisen diakoniaopetuksen, jonka tavoitteena on aktivoida ja varustaa

palvelutehtävään – kohti seurakuntaa, jossa jäsenet eläisivät lähimmäistään palvellen.” (Kuusiranta 2009. 14.)

## 5 TURUN JA KAARINAN SEURAKUNTAYHTYMÄ

”Mikäli saman kunnan alueella on useampi seurakunta, on niiden muodostettava seurakuntayhtymä. Seurakuntayhtymän voivat muodostaa myös kahden tai useamman kunnan alueella olevat seurakunnat”

(Suomen evankelis-luterilainen kirkko 2012 a, 12).

Turun ja Kaarinan seurakuntayhtymä oli neljänneksi suurin seurakuntayhtymä 31.12.2011 tarkasteltuna. Tällöin suurempia seurakuntayhtymiä olivat vain Helsinki, Espoo ja Tampere.

Turun ja Kaarinan seurakuntayhtymä koostuu Turun ja Kaarinan alueella olevista kymmenestä evankelis-luterilaisesta seurakunnasta. Uusimpana seurakuntana seurakuntayhtymään on kuntaliitoksen kautta 2009 vuoden alussa liittynyt Piikkiön seurakunta. Opinnäytetyössäni kymmenestä seurakunnasta on mukana vain yhdeksän seurakuntayhtymän seurakuntaa. Opinnäytetyön ulkopuolelle on rajattu Åbo svenska församling. (Turun ja Kaarinan seurakuntayhtymä. i.a.)

### 5.1 SEPPÖ-työ

Partion ja seurakunta yhteistyöllä on vahvat juuret jo sodan jälkeisiltä ajoilta 1900 luvun puolivälistä asti. Ensimmäiset seurakunnan partiotyöntekijät on valittu virkaan 1970- luvulla. 1980- luvulla kirkossa virallistettiin partion asema, mikä tarkoitti partion hyväksymistä yhdenvertaiseksi työmuodoksi varhaisnuoriso- ja nuorisotyön rinnalle. Samalla rohkaistiin seurakuntia nimeämään työntekijöitä, joiden vastuualueena on partio. (Seppopakki 2007, 18.)

”Sepoksii voi itseään kutsua seurakunnan työntekijä, jonka vastuualueeseen partiotyö kuuluu” (Seppopakki 2007. 4). Sepoilla on yleensä varattu partiotyön tekemiseen 20–50 % työajasta. Seppöön työtehtävät ovat hyvin vaihtelevia ja kirjavia sekä

seurakuntakohtaisia. Sepolla on mahdollisuus työssään edistää yhteistyötä partiotoiminnan ja seurakunnan eri työalojen välillä, muun muassa nuorisotoiminnan ja diakoniatyön kanssa.

Seppotyön laaja työskentelykenttä voidaan jakaa kuuteen osa-alueeseen: Lippukunna tukija, kasteopettaja, kouluttaja, johtajien huoltaja, visionääri ja organisaattori ja yhteyksien rakentaja. (Seppopakki 2007, 20–22.)

Lippukunnan tukijana Seppo on seurakunnan työntekijä, joka valvoo ja edistää lippukunnan toimintaa ja asemaa seurakunnassa. Seppo toimii enimmäkseen sellaisten lippukuntien tukena, joilla seurakunta taustayhteisönä. Sepon tehtävänä on seurakunta- ja kirkkoneuvostossa sekä kasvatus- ja nuorisotyön johtokunnassa pitää partiotoimintaa esillä. (Seppopakki 2007, 20.) Partiojohtajat ovat myös seurakunnassa vapaaehtoisia työntekijöitä, jotka tekevät vastuullista työtä lasten ja nuorten ohjaajina. Sepon ensiarvoisena tehtävänä on vapaaehtoisista huolehtiminen. Tämä tarkoittaa käytännössä kannustamista, kouluttamista ja yhteydenpitoa. Seppo voi olla myös mukana suunnittelemassa lippukunnan johtajistolle johtajahuoltoa. Huolenpito ja tuki voi olla Seppotyössä hyvinkin konkreettista. Työhön saattaa kuulua lippukunnan hallintotehtävissä auttaminen, toiminnasta tiedottaminen seurakunnassa kuin lippukunnan sisällä sekä taloudellisen tuen ja toimintatilojen järjestämistä. Seppo työssään auttaa myös luomaan hyvät yhteydet lippukuntien ja seurakunnan välille sekä muiden yhteistyötahojen, esimerkiksi vanhempien kanssa (Seppopakki 2007, 20–22.)

Yhtenä Sepon tärkeimpänä tehtävänä on lippukunnan arvo- ja uskontokasvatuksen tukeminen. Seppo yhdessä partiojohtajien kanssa huolehtii, että lippukunnan toimintaan kuuluu jumalanpalveluksia leireillä ja retkillä, hartauksia ja arvokeskusteluja. Seppo rohkaisee ja tukee partiolaisia, kun he suorittavat uskontokasvatukseen liittyviä taitomerkkejä. (Seppopakki 2007, 20.)

Kouluttajana Seppo voi olla mukana lippukunnan koulutuksissa kouluttajatiimin jäsenenä ja tukekemassa ikäryhmäkouluttajia kokouksissa, kun käsitellään hengelliseen kasvatukseen liittyviä kysymyksiä. Nuorisotyön ja partiolaisten välillä voidaan järjestää yhteistä koulutusta esimerkiksi kerhonohtajien tai isoskoulutettavien ja ikäryhmäohjaajien välillä. Koulutuksissa yhteisenä elementtinä toimii esimerkiksi

ohjaamisen taito, ryhmän toiminta ja kristillisen kasvatuksen kysymykset. (Seppopakki 2007, 20-22.)

## 5.2 Taustayhteisö

Partiolippukunnilla voi olla erilaisia taustayhteisöinä muun muassa seurakunta, järjestöjä tai muita toimintaa tukevia yhteisöjä. Taustayhteisöjä lippukunnalla voi olla useampi. Sen tarkoituksena on tukea lippukuntaa taloudellisesti. Partiolippukunnista 70 %:lla on taustayhteisönä juuri seurakunta (Suomen evankelis-luterilainen kirkko 2012 b, 33).

Suomen Partiolaiset – Finlands Scouter ry:llä on taustayhteistyösopimus Suomen evankelis-luterilaisen kirkon ja Suomen ortodoksisen kirkon kanssa. Yhteistyösopimuksessa (2008) Suomen Partiolaiset – Finlands Scouter ry sitoutuu tarjoamaan tapahtumissaan Suomen evankelis-luterilaisen kirkon tunnustuksen mukaista uskontokasvatusta. Suomen Partiolaiset – Finlands Scouter ry huomioi tapahtumaan osallistujien uskonnollisen vakaumuksen ja tarjoaa myös tarvittaessa muiden uskontokuntien tunnustuksen mukaista uskontokasvatusta.

Kirkko on sopimuksessa luvannut tulla Suomen Partiolaisia – Finlands Scouter ry:tä uskontokasvatuksen toteuttamisessa ja tekemällä kasvatus- ja koulutusmateriaaleja partiolaisten käyttöön. (Suomen Partiolaisten ja Ev.Lut. kirkon yhteistyösopimus 2008.)

## 6 TUTKIMUKSEN TAVOITTEET JA TUTKIMUSMENETELMÄT

Opinnäytetyön tarkoituksena on selvittää millaista Turun ja Kaarinan seurakuntayhtymän seurakuntien partioyhteistyöstä vastaavien työntekijöiden (Seppo) yhteistyö partiolippukuntien lippukunnanjohtajien kanssa on tällä hetkellä (2013) ja mitä kehitettävää yhteistyössä osapuolet näkevät.

Opinnäytetyöni tutkimuskysymykset ovat:

1. Millainen on yhteistyö tilanne seurakunnan ja partiolaisten välillä tällä hetkellä?
2. Mitä kehitettävää yhteistyössä on osapuolten mielestä?
3. Näkykö diakonia seurakunnan ja partion välisessä yhteistyössä?

Tavoitteiden saavuttaminen auttaa partion ja seurakunnan välisen yhteistyön paranemisessa ja antaa mahdollisuudet sen kehittämiseen.

### 6.1 Kvantitatiivinen tutkimus

Kvantitatiivisen (määrällisen) tutkimuksen avulla saadaan selville erilaisia lukumääriä ja prosenttiosuuksiin havainnoitavia kysymyksiä sekä pystytään vertaamaan asioiden välisiä riippuvuuksia ja kuvata tapahtuneita muutoksia aikaisempaan. Kvantitatiivisessa tutkimuksessa yritetään kuvata ilmiötä mahdollisimman tarkasti numeerisen tiedon pohjalta. Kvantitatiivisen tutkimuksen tulokset vastaa kysymyksiin mitä? missä? paljonko? kuinka usein? Kvantitatiivisessa tutkimuksessa vastaukset kerätään tutkimuslomakkeella, jossa on annettu valmiit vastausvaihtoehdot. (Heikkilä 2004, 16–17.)



## 6.2 Kvalitatiivinen tutkimus

Kvalitatiivisen (laadullisen) tutkimuksen tavoitteena on auttaa ymmärtämään mitä tutkitaan ja selittämään tutkimuskohteen käyttäytymistä sekä miksi jotain päätöksiä on tehty. Kvalitatiivisessa tutkimuksessa on yleensä rajattu harkinnanvaraisesti suppeaan tapaus määriin. Kvalitatiivinen tutkimuksen tulokset vastaa kysymyksiin miksi? miten? millainen? Kvantitatiivisessa tutkimuksessa kertätään tutkimusaineistoa vähemmän struktudoidusti kuin määrällisessä tutkimuksessa ja tutkimusaineisto on enemmän tekstimuotoista. (Heikkilä 2004, 16-17.)

## 6.3 Aineiston keruu ja analysointi

Aineistonkeruutavat ovat kvantitatiivisessa ja kvalitatiivisessa tutkimuksessa melko samat. Ainoistonkeruutapojen välille ei voida tehdä tarkaa rajaa, mitkä keruutavat kuuluvat kumpaakin tutkimukseen. (Heikkilä 2004, 16–17.)

Opinnäytetyössäni puolet kyselylomakkeesta on tehty kvantitatiivisen tutkimuksen menetelmän perusteella ja siinä selvitetään valmiiden vastausvaihtoehtojen perusteella lippukuntien osallistumista ja yhteistyön toimimista. Toinen puoli on tehty avoimin kvalitatiivisiksi kysymyksiksi, joihin vastaajat saavat vapaasti kertoa yhteistyöstä ja mitä ehdotuksia olisi sen parantamiseksi.

Kyselyvastaukset analysoitiin vastausajan päätyttyä kahdella tavalla. Kvantitatiivisista kysymyksistä tehtiin graafinen esitys ja niistä nähtiin tulokset. Avoimista kvalitatiivisia kysymyksiä analysoitiin aineistolähtöisellä sisällönanalyysillä.

Aineistolähtöisessä analyysissä on tiedettävissä tutkittava ilmiö, mitä tutkitaan. Aineistonkeruu menetelmä on vapaasti valittavissa. Analyysiä tehdessä pyritään hahmottamaan tutkimusaineiston kokonaisuus. (Tuomi & Sarajärvi 2003, 97,101.)

## 7 TUTKIMUKSEN TOTEUTUS

Opinnäytetyö toteutettiin Turun ja Kaarinan seurakuntayhtymän alueella kyselytutkimuksena. Kyselyt toteutettiin webropol-kyselynä ja lähetetään sähköisesti alueen seurakunnan partiolippukuntien lippukunnanjohtajille ja Sepoille.

Kysymyksiä laatiessani ajatuksia tutkimuskysymyksien aihepiireihin antoivat Lounais-Suomen partiopiirin edustaja, Turun ja Kaarinan seurakuntayhtymän Sepot, Suomen Partiolaisten kasvatustoiminnan johtaja Timo Sinivuori ja Kirkkohallituksen kasvatustoiminnan ja perheasiain yksikön asiantuntija Katri Vappula. Lisäksi ajatuksia kysymysten muodostamiseen sain Wallinin (2009) opinnäytetyön kysymyksistä. Kyselylomake oli puoli-strukturoitu kyselylomake, jolla sain mahdollisimman laajasti tietoa seurakunnan ja partiolippukuntien välisestä yhteistyöstä. Kyselylomakkeessa oli myös avoimia kysymyksiä, joiden avulla lippukunnanjohtajat ja Sepot pystyivät antamaan omakohtaisen näkemyksen kysytyyn kysymykseen.

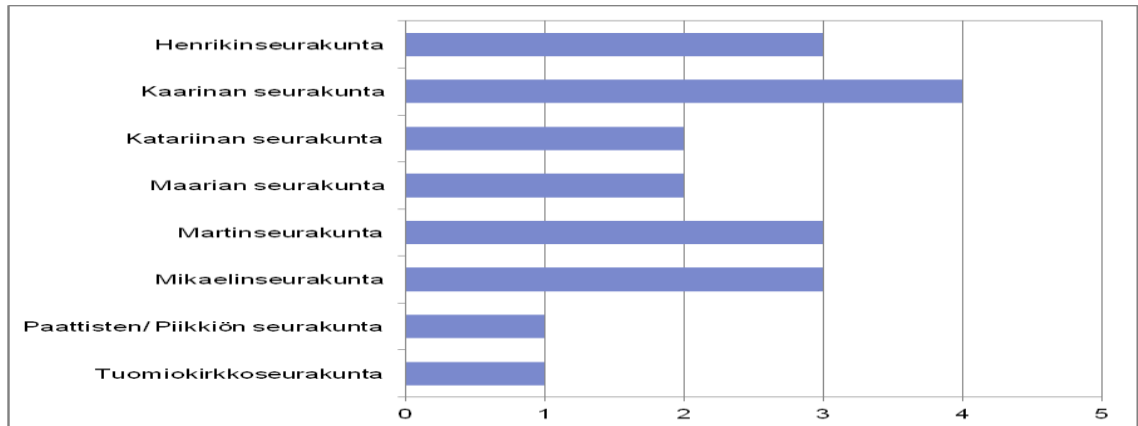
### 6.4 Lippukunnanjohtajille lähetetty kyselyn vastaukset

Kysely lähetettiin 29 lippukunnanjohtajalle syyskuussa 2013 ja tämän jälkeen lähetettiin kaksi muistutusviestiä niille lippukunnanjohtajille, jotka eivät ensimmäiseen viestiin vastanneet.

#### 6.4.1 Taustatiedot ja nykyinen yhteistyö

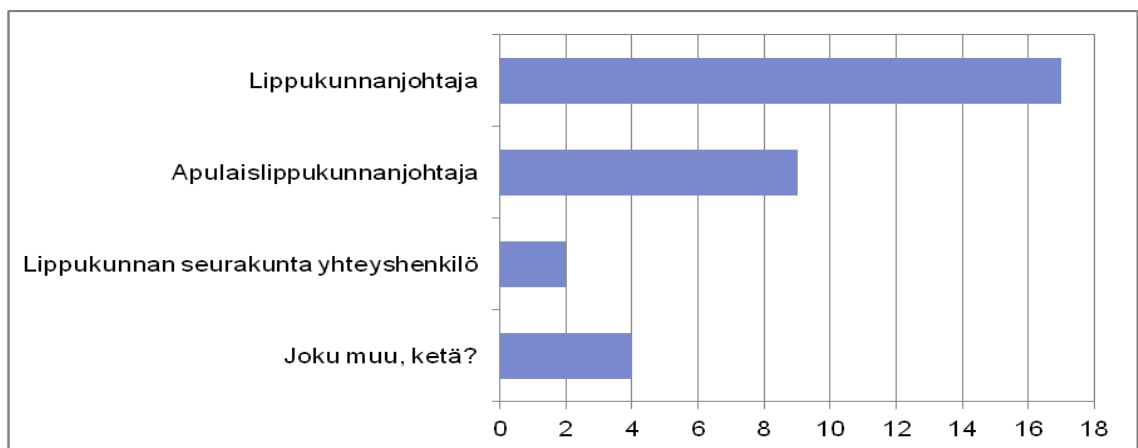
Kyselyyn vastasi 19 lippukunnanjohtajaa, mikä on 65,5 prosenttia mahdollisista vastaajista. Vastaajat jakaantuivat seurakuntien välille tasaisesti (Taulukko 1). Tutkimuksen kannalta on tärkeää, että vastauksia saatiin lähes jokaisesta seurakunnasta.

Jos lippukuntia on useampi seurakunnassa kuin yksi, on tärkeää myös saada useamman lippukunnan vastaus.



Taulukko 1: Kyselyyn vastanneet lippukunnat seurakunnittain

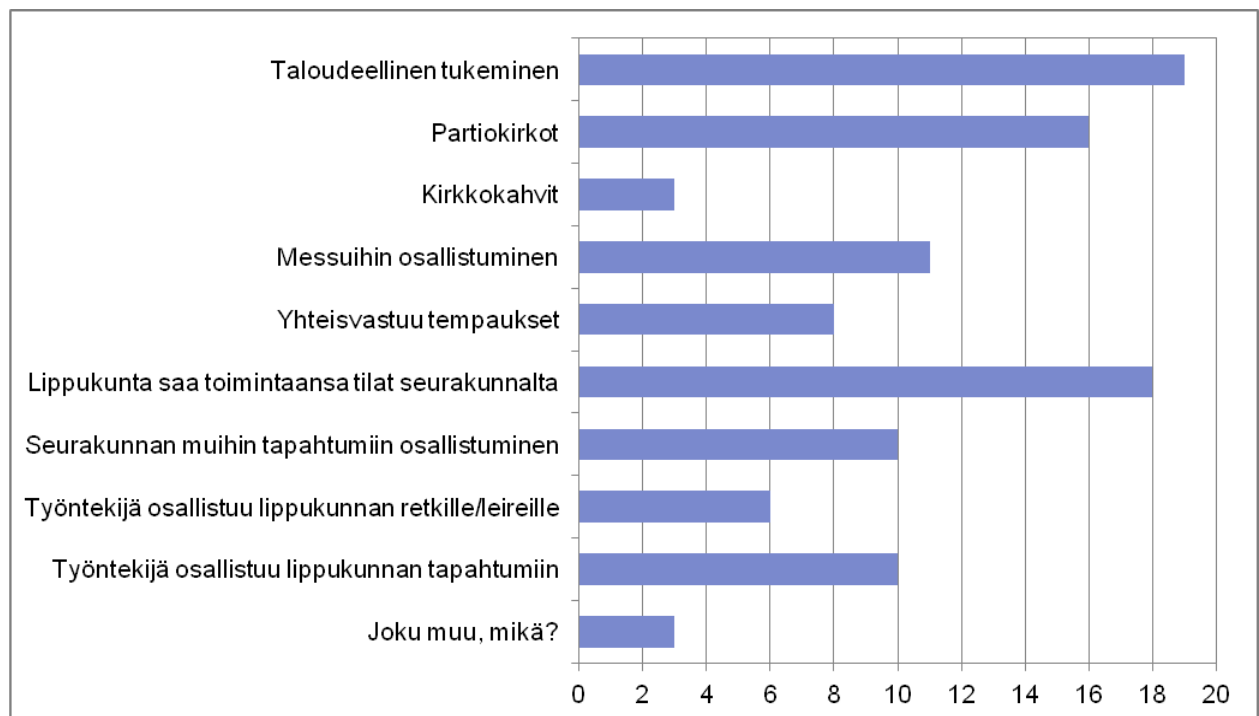
Yhteispalaverien määrä vaihtelee vastaajien mukaan. Suurin osa vastaajista (8 vastaajaa) kertoo yhteispalavereja järjestettävän kaksi kertaa vuodessa. Kuusi vastaajaa yhteispalavereja järjestettävän 3-4 kertaa vuodessa ja loput neljä vastaajaa kertoo yhteispalavereja olevan kerran vuodessa. Palaveriihin osallistuu lippukunnasta useimmiten lippukunnanjohtaja (Taulukko 2). Muu johtaja, joka kokoukseen osallistuu, on lippukunnilla ollut johtajiston tai hallituksen jäsen. Vastausten perusteella on myös huomata, että osista lippukunnista osallistuu yhteispalaveriinkin useampi johtaja.



Taulukko 2. Kuinka usein yhteisiä palavereja järjestetään?

Lippukunnanjohtajilta kysyttiin jatkokysymyksenä, kuinka monta kertaa lippukunta on osallistunut viimeisen vuoden aikana yhteispalavereihin. Vastaukset ovat vaihtelevat, kun ei pystytä varmasti sanomaan kuinka monta palaveria on kyseisessä seurakunnassa vuoden aikana ollut. Vastaajista yksi on osallistunut kaikkiin ja yksi ei lainkaan järjestettyihin palavereihin. 37 % vastaajista osallistui yhteen palaveriin, 26 % osallistui kahteen palaveriin, 16 % vastaajista osallistui kolmeen palaveriin ja 11 % vastaajista neljään palaveriin.

Seurakunnan ja lippukuntien välinen yhteistyö vaihtelee. Taulukossa 3 kuvataan yleisempiä yhteistyömuotoja seurakunnan ja lippukuntien välillä. Lippukunnat kertovat myös tekevänsä kyselyn vaihtoehtojen lisäksi muuta yhteistyötä seurakunnan kanssa, mikä näkyy taulukossa kohdassa jotain muuta yhteistyötä. Muu yhteistyö on ollut kirjavaa. Osa lippukunnista kertoo olleensa mukana auttamassa jumalanpalvelusten toteuttamisessa, keräämässä palaneita kynttilöitä haudoilta ja järjestäneensä Yrjöpäivän tapahtumaa kirkossa sekä järjestämässä partiomaista toimintaa (muun muassa purjehduksia ja linturetkiä), mikä on avointa tietyille seurakunnan ikäryhmille tai kaikille seurakuntalaisille. Meripartiolaiset ovat olleet mukana järjestämässä myös purjehdusrippikoulua.

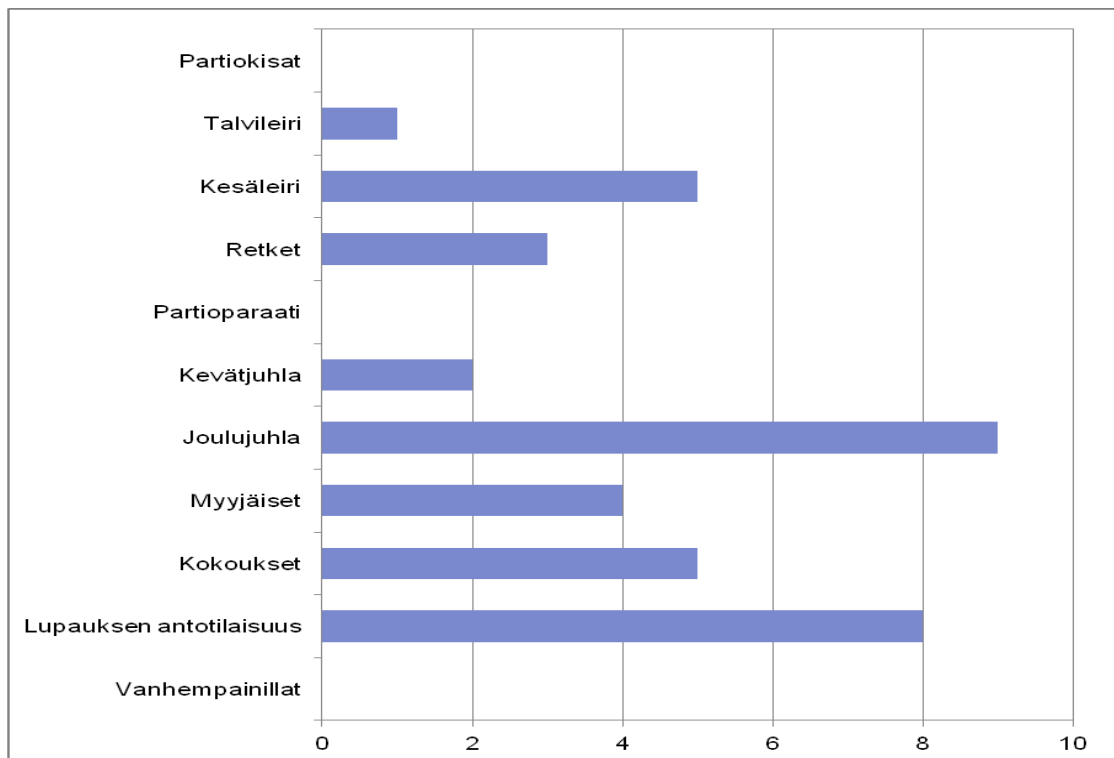


Taulukko 3. Millaista yhteistyötä lippukunnalla on seurakunnan kanssa?

Lippukunnat saavat tarvittaessa tukea Sepoilta toimintaansa. Lippukunnat kutsuvat Seppoja vaihtelevasti lippukunnan tilaisuuksiin (Taulukko 4).

Lippukunnat, jotka kutsuvat Seppoja lippukunnan tilaisuuksiin, kokevat yhteistyön olleen hyvää ja tukenen yhdessä järjestettävää toimintaa. Yksi vastaajista toteaa toiminnan tukemiseen liittyen : ” Mukavaa saada ammatilainen johtamaan kirkkotoimintaa ja hän pystyy ottamaan kaiken oleellisen huomioon samalla kertaa.”

Osissa lippukunnissa on ollut seurakunnan yhteistyö helpompaa, kun lippukunnasta löytyy kyseisen seurakunnan työntekijöitä. Myös osa lippukunnista ei kutsu lainkaan Seppoa lippukunnan toimintaan vaan järjestävät yhteistä toimintaa, joka on kaikille avointa.



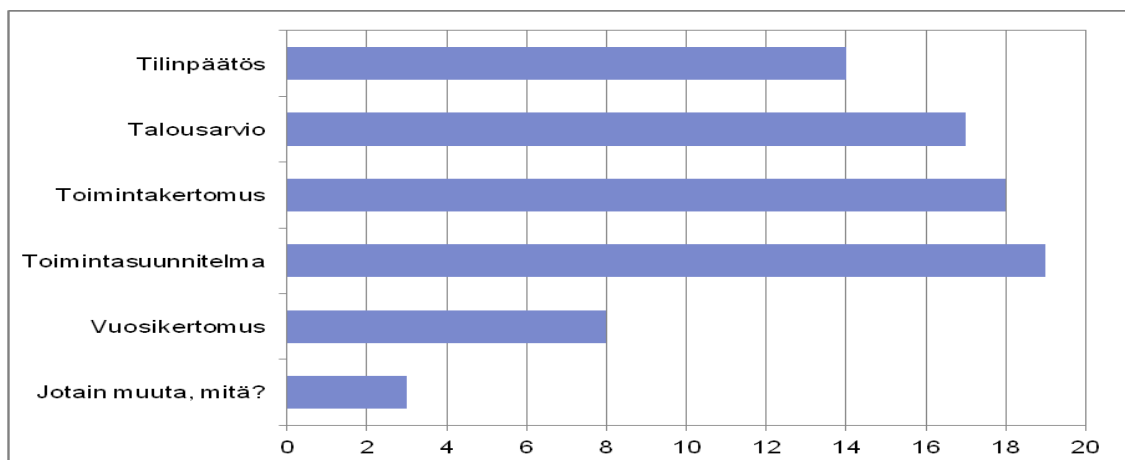
Taulukko 4. Mihin lippukunnan tapahtumiin ja tilaisuuksiin kutsutaan seurakunnan edustajan mukaan?

Lippukunnat järjestävät paljon toimintaa seurakunnan kanssa. Lippukunnat ovat tyytyväisiä nykyiseen toimintaan. Kyselyssä kysyttiin mitä tapahtumia/tilaisuuksia lippukunnat haluaisivat yhteistyössä seurakunnan kanssa tehdä? Useampi vastaaja haluaisi kehittää yhteistyötä lippukunnan samoajien ja vaeltajien sekä seurakunnan

isokoulutettavien, nuorten ja nuorten aikuisten välillä. Myös yhteinen tapahtuma rippikoululaisten ja partiolaisten välillä koettiin useammassa vastauksessa mieluisaksi. Toiseksi yleisimpänä vastauksena yhteistyötä toivottiin myös yhdessä järjestettävien kurssien suhteen. Tällaisia kursseja voisi olla vastaajien mukaan leikkikurssi ja ensiapukurssit. Kolmanneksi yhteistyön haluttaisiin lisätä uskonnollisten taitomerkkien toteuttamisessa ja seurakunnan toimipisteisiin tutustumisessa.

Partio on seurakunnan työmuoto, joka kuuluu nuorisotyö alle. Kyselyssä ensin kysyttiin miten lippukunnat kokevat asemansa. Onko vastaajien mielestä partio osa seurakunnan nuorisotyötä. Suurin osa vastaajista oli sitä mieltä, että partio on nuorisotyötä. Muutaman vastaajan mielestä perustelee, että partio on uskonnollisesti ja poliittisesti vapaa järjestö ja siksi ei suoranaisesti voida sanoa, että se olisi kirkon nuorisotyötä.

Osa yhteistää tiedon kulkua on toiminnasta kertominen seurakunnan suuntaan ja seurakunnan toiminnasta kertominen lippukunnille. Lippukuntien tulee toimittaa tiettyjä dokumentteja seurakunnalle, jotta lippukunta on oikeutettu seurakunnan toiminta-avustukseen. Vastanneista lippukunnista kaikki toimittavat dokumentteja toiminnastaan seurakunnalle. Toimitettavat dokumentit vaihtelevat vastaajien mukaan (Taulukko 5). Yhteistä kaikille vastaajille on, että jokainen toimittaa toimintasuunnitelman ja kaikki muut paitsi yksi vastaaja toimittaa toimintakertomuksen. Muutama vastaaja on sanonut toimittavansa myös muita dokumentteja, mutta vastaajat eivät ole erikseen kertoneet, mitä nämä dokumentit ovat.



Taulukko 5. Mitä dokumentteja seurakunnalle toimitetaan?

Vastaajista suurin osa (63 %) pääsee osallistumaan kokouksiin, joissa käsitellään partiolaisten asioita. Vastaajista 26 % ei osaa sanoa osallistumismahdollisuuksista ja 11 % vastaajista ei pääse kyseisiin kokouksiin osallistumaan.

Kun lippukunnanjohtajilta kysyttiin pääsevätkö lippukunnat suunnittelemaan oman seurakunnan nuorisotyön partio osuutta, vastaajista 53 % ei osannut sanoa onko mahdollisuutta yhteiseen suunnitteluun ja 26 % vastaajista osasi kertoa ettei yhteistä suunnittelua ole. Vain pieni osa vastaajista, 21 %, pääsee yhdessä seurakunnan kanssa suunnittelemaan toimintaa.

#### 6.4.2 Uskontokasvatus ja yhteistyö diakoniatyön kanssa

Partio-ohjelmaan kuuluu uskontokasvatusta ja uskonnollisten jälkien / taitomerkkien suorittamista. Kyselylomakkeessa kysyttiin uskontokasvatuksesta. Vastaajat 58 % koki saavansa paljon tai melko paljon tukea kristilliseen kasvatukseen. Vastaajista 26 % koki saavansa melko vähän tukea ja 16 % ei osannut kertoa tuen määrästä. Kyselyssä kävi

kuitenkin ilmi, että vastanneista lippukunnista vain 42 % oli pyytänyt apua seurakunnalta kristillisen kasvatuksen toteuttamiseen. Vastauksista kävi ilmi myös, että lippukunnissa vaihtelevasti tiedetään keneen voi ottaa seurakunnassa yhteyttä kristilliseen kasvatukseen liittyvissä apua tarvittavissa tilanteissa. Vastanneista lippukunnista vain 32 % on sellaisia, joissa kaikki johtajat tietää keneen ottaa yhteyttä. 42 % vastanneista lippukunnista vain osa tietää keneen ottaa yhteyttä ja 26 % lippukunnista tietää vain harva johtajista mihin tulisi ottaa yhteyttä. Kristillisestä kasvatuksesta lippukunnissa huolehtii ryhmien omat johtajat ja partiojohtajat. Joissain lippukunnista myös oman ammattinsa puolesta kristillinen kasvatus kohdistuu tiettyihin johtajiin.

Kristillinen kasvatus näkyy lippukunnissa eri tavalla riippuen lippukunnan perinteistä. Yleisemmin kristillinen kasvatus näkyy kristillisten perinteiden ja arvojen toteutumisena. Tämän lisäksi seurakunnan työntekijä käy puhumassa lippukunnan eri tilaisuuksissa, lippukunnan tilaisuuksia järjestetään kirkossa, lippukunta osallistuu

messuihin ja niiden järjestämisellä (muun muassa partiokirkot, itsenäisyyspäivänkirkko, tammikirkko, Johannes-messu), leirikirkot, iltahartaudet, seurakunnan tapahtumat ja ryhmien toiminnassa näkyvä kristillinen kasvatus, joka tulee partio-ohjelman kautta.

Vaikka lippukunnat melko vähän kysyvät seurakunnalta tukea kristillisen kasvatuksen toteuttamiseen, kokevat vastaajista puolet saavansa tarpeeksi tukea ja puolet vastaajista koee tarvitsevansa tukea erilaisten messujen järjestämisessä, vinkkejä vaihtelevien hartauksien pitämiseen ja opastusta oman seurakunnan toiminnasta.

Partiossa kristilliseen kasvatukseen kuuluu myös esimerkiksi päivän hyvä työ, joka on toisen auttamissa. Tämä on rinnastettavissa diakoniatyöhön. Vastaajilta kysyttiin mitä heidän mielestään on diakoniatyö ja paljonko yhteistyötä lippukunnalla ja diakoniatyöllä on sekä haluaisiko lippukunta tehdä yhteistyötä diakoniatyön kanssa?

Vastaajista kaikki määrittelivät diakoniatyön hyvin ja tiesivät mikä on diakoniatyön perusajatus ja mitä se on. Vastaajista yksi lippukunta on tehnyt yhteistyötä diakoniatyön kanssa osallistumalla yhteisvastuukeräykseen. Kolmas osa lippukunnista ei osaa hahmoittaa onko yhteistyötä ollut sekä 63 % vastaajista kertoi, ettei yhteistyötä ole lainkaan.

Vastaajista neljä haluaisi mahdollisesti tehdä yhteistyötä diakoniatyön kanssa. 12 vastaajaa ei osannut sanoa haluavatko yhteistyötä tehdä. Jälkimmäisissä kysymyksissä selvisi, että yhteistyötä voitaisiin osan en osaa sanoa vastaajien kanssa tehdä, jos lippukunta tietäisi enemmän mitä yhteistyö olisi. Vastaajista 3 ilmoitti ettei halua yhteistyötä tehdä. Vastaajat näkivät partiolaisten puolelta yhteistyön mahdollisuuksina osallistumisen keräyksiin ja diakoniatyön tapahtumiin. Muutama vastaaja näki diakoniatyön mahdollisuutena ohjata diakonian asiakkaita tai heidän lapsiaan partioharrastuksen pariin.



### 6.4.3 Yhteistyön kehittämistoiveet

Perustoimintaan liittyvät kehittämistoiveet esitettiin jo toimintaa liittyviä kysymyksiä käsiteltäessä. Tässä luvussa on koottu muut lippukunnanjohtajien vastauksista kootut yhteistyön kehittämissuhteudet.

Suurin osa vastaajista ( 42%) kertoi, että tiedotuksen seurakunnan ja lippukunnan välillä toimii hyvin. 21 % vastaajista kertoi yhteistyön toimivan melko hyvin ja 37 % vastaajista sanoi sen toimivan heikosti. Vastaajista 47 % oli myös sitä mieltä, että yhteistyötä tulisi kehittää nykyistä paremmaksi.

Kyselyyn vastanneet lippukunnat näkivät tärkeänä, että yhteistyön parantamiseksi olisi palaveria säännöllisesti. Tämä parantaisi myös viestintää, mikä koettiin tärkeäksi toiminnan kannalta. Viestinnän parantamiseksi vastaajat kokivat, että Seppojen pitäisi olla enemmän yhteyksissä lippukuntiin ja lippukuntien Seppoihin. Lippukunnissa vastuuhenkilöt vaihtuvat vuosittain. Vastaajat näkivät tärkeänä myös yhteisen esittäytymisen, jossa lippukunnan uudet vastuuhenkilöt pääsevät tutustumaan seurakuntaan ja Seppo näkisi myös ketä lippukunnassa toimii. Myös yhteistä toimintaa järjestettäessä tulisi seurakunnan puolelta tulla tietoa lippukuntiin paremmin. Yksi vastaajista toteaa:

” Partio on iso koneisto ja päätöksien teko vaatii oman aikansa lippukunnissa. Mitään tapahtumaa ei pysty organisoimaan parin päivän varoitusajalla. Tarvitaan pelivaraa, koska partio on vapaaehtoinen harrastus”

Partiolaisilla ei ole mahdollisuutta osallistua kaikkiin seurakunnan tapahtumiin, mutta pitäisikö siksi kehittää paljon uutta toimintaa? Miksi ei kehitetä jo olemassa olevaa paremmaksi?

Kaikki edustavat lippukuntia, joilla on seurakunta taustayhteisönä. Seurakunnan tapahtumiin osallistumista pidettiin tärkeänä. Seurakunnan edustajan osallistumista lippukunnan tapahtumiin ja yhteisten tapahtumien järjestämisestä pidettiin vastaajien välillä joko tärkeänä tai ei niin tärkeänä. Tärkeänä useampi vastaaja piti myös jo

vakiintuneiden tapahtumien, esimerkiksi partiokirkon markkinoinissa seurakunnan tukea.

Eräs vastaajista totesi :

”Seurakunnassa pitäisi laajemmin tunnustaa partio osana lapsi- ja nuorisotyötä, eikä nähdä partiota vain menoeränä, joka vie tilat ja rahat. En näe yhteistyön tarkoittavan sitä, että keksimällä keksitään uusia yhteisiä tapahtumia. Partio toiminta on jo seurakunnan toimintaa ja olisi nähtävä se arvokkaana sinällään.”

Vastaajat korostavat, että seurakunnan työntekijöiden ja luottamushenkilöiden tulisi enemmän perehtyä mitä partio oikeasti on ja mitä siellä tehdään. Yhteistyön perusajatus on, että molemmat tietäisivät mitä toinen osapuoli tekee. Avoimuutta molemmin puolin tulisi vastaajien mielestä lisätä ja molemmat osapuolet olisivat selvillä mitä yhteistyö on ja millaiset odotukset on yhteistyölle. Lisäksi nuorisotyö ja partiolaiset tekevät työtä samanikäisten lasten ja nuorten kanssa. Vastaajat näkevät, että olisi molemmin puolin osattava ohjata ihmisiä toisen toimintaan mukaan.

## 6.5 Sepoille lähetetyn kyselyn vastaukset

Kysely lähetettiin 9:lle Sepolle marraskuussa 2013 ja tämän jälkeen lähetettiin kaksi muistutusviestiä Sepoille, jotka eivät ensimmäiseen viestiin vastanneet.

### 6.5.1 Taustatiedot

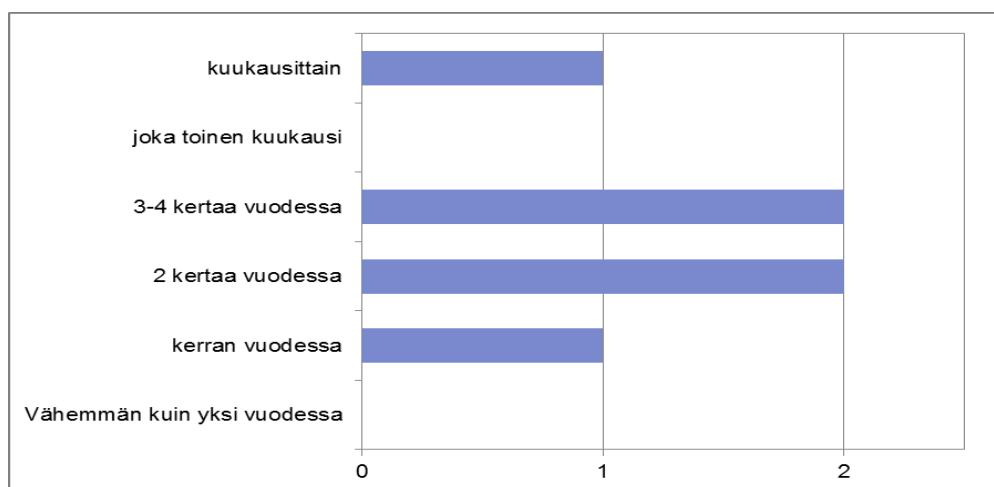
Kyselyyn vastasi 6 Seppoa, joka on 67 % mahdollisista vastaajista. Vastaajat ovat toimineet kaikki eri pituuksia Sepon tehtävissä. Seppona olo aika vaihteli kolmesta kuukaudesta aina kuuteen vuoteen. Suurin osa vastaajissa on ollut tehtäviä hoitamassa useamman vuoden.

Taustakoulutukseltaan Sepot ovat pääsääntöisesti sosionomi (AMK)-kirkonnuorisotyöntekijä tai diakoneja. Lisäksi varsinaiseen Seppotyöhön Sepoilla on antanut tukea muun muassa seppo-koulutus, seppopakki, partio tutuksi – kurssi, oma partiotauasta, partiojohtajan peruskurssi ja lippukunnilta saadut vinkit työhön

Seppojen työ on hyvin vaihtelevaa ja sen sisältö riippuu seurakunnasta. Suurinta osaa Seppoja motivoivat työssä hyvät yhteistyömahdollisuudet partiolaisten kanssa ja he arvostavat partiolaisten vapaaehtoista työpanosta.

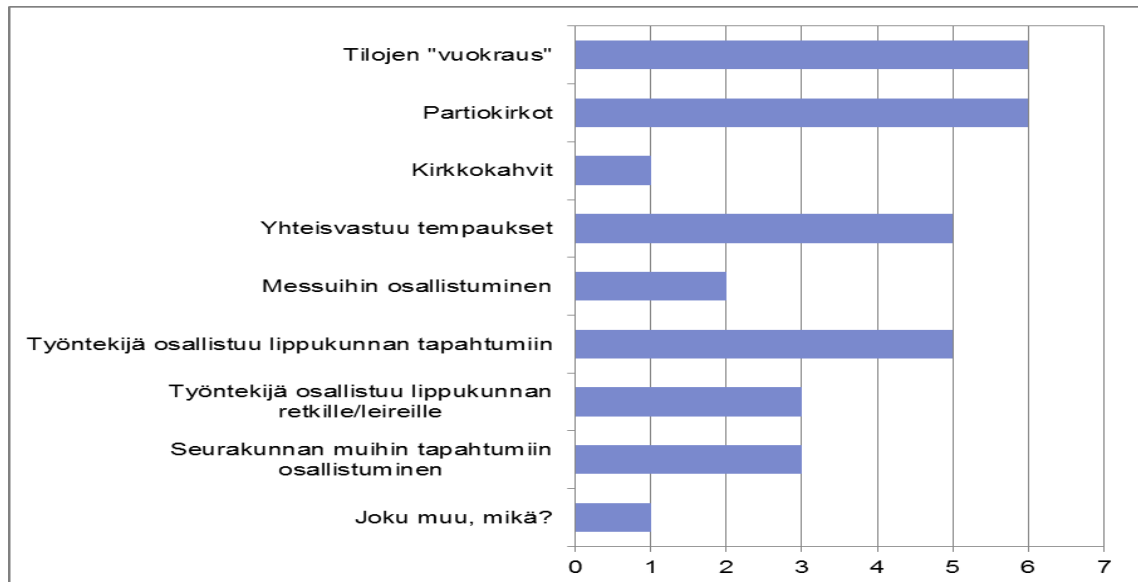
### 6.5.2 Nykyinen yhteistyö lippukuntien kanssa

Yhteistyön edellytyksenä on, että osapuolet tuntevat toisensa. Sepoista vastasi suurin osa tietävänsä seurakunnan kanssa yhteistyötä tekevät lippukunnat. Yksi vastaajista sanoi tietävänsä melkein kaikki lippukunnat. Yhteistyöpalaverien määrä vaihtelee seurakunnittain ja yhteistyön toimivuuden mukaan (Taulukko 6). Lippukunnat ovat hyvin osallistuneet palavereihin. Yleisesti Seppojen vastauksista voi päätellä, että jokaisesta lippukunnasta on paikalla ainakin yksi edustaja. Järjestettyjen kokouksien määrästä on suurin osa vastaajista sitä mieltä, että kokouksia järjestetään tällä hetkellä sopiva määrä vuoden aikana. Yksi vastaajista haluaisi lisätä kokouksien määrää.



Taulukko 6. Kuinka usein yhteisiä palavereja lippukuntien kanssa järjestetään

Seurakunta ja lippukunnat ovat kehittäneet erilaisia yhteistyömuotoja toiminnalleen. Yhteistyömuodot vaihtelevat seurakuntien ja lippukuntien käytänteiden vuoksi. Seurakunnan ja lippukuntien välinen yhteistyö vaihtelee paljon. Taulukossa 7 kuvataan yleisempiä yhteistyömuotoja seurakunnan ja lippukuntien välillä.



Taulukko 7. Millaista yhteistyötä seurakunnalla on lippukuntien kanssa?

Sepot kertovat myös tekevänsä kyselyn vaihtoehtojen lisäksi muuta yhteistyötä seurakunnan kanssa, joka näkyy taulukossa kohdassa jotain muuta yhteistyötä. Muu yhteistyö on ollut vaihtelevaa. Sepot ovat osallistuneet lippukunnan koulutuksiin ja suunnitelleet yhdessä lippukunnanjohtajan kanssa johtajahuoltoa sekä partiolaiset ovat itsenäisyyspäivänä olleet mukana sytyttämässä kynttilöitä sankarihautoille.

Sepoilta kysyttiin jatkokysymyksenä, mihin lippukunnan tapahtumiin heidät on kutsuttu ja mihin tapahtumiin he ovat osallistuneet. Yleisemmin seppoja oli kutsuttu lippukunnan lupauksen antotilaisuuteen, kokouksiin ja kesäleireille. Myös joissain seurakunnissa lippukunnat olivat kutsuneet seppoja retkille ja joulujuhliin. Tapahtumista joihin sepot olivat osallistuneet yleisemmin olivat joulujuhla, kokoukset ja lupauksen antotilaisuus. Muutama Sepoista oli osallistunut myös lippukunnan retkille, kesä- ja talvileirille, partiokisoihin ja kevät juhlaan.

Partio on yksi nuorisotyön muoto ja taloudellisen tuen saamiseksi tulisi lippukuntien toimittaa toiminnastaan dokumentteja seurakunnalle. Taloudellisen tuen edellytyksenä

on, että lippukunnat toimittavat toimintasuunnitelman, toimintakertomuksen, talousarvion ja tilinpäätöksen. Nämä ovat ehtoja saada taloudellista tukea seurakunnalta. Vastaajista 66 % kertoo, että kaikki lippukunnat toimittavat edellä mainitut dokumentit seurakunnalle. 33 % vastaajista kertoo, että lähes kaikki lippukunnat dokumentit toimittavat. Kun lippukunnat toimittavat dokumentteja seurakunnalle, toimittaa seurakunta lippukunnille omia dokumentteja toiminnasta ja suunnitelmista 50 % vastaajista.

Partio on osa nuorisotyötä ja vastaajilta kysyttiin, pääseekö partiolaiset mukaan suunnittelemaan partion osuutta nuorisotyössä. Vastaajista 33% sanoi, että partiolaisilla on tähän mahdollisuus. 50 % vastaajista vastasi ettei mahdollisuutta ole ja 17 % ei osannut sanoa onko tällaista yhteistyömahdollisuutta.

Viimeisenä kysymyksenä Sepoilta kysyttiin, tekevätkö he yhteistyötä diakoniatyön kanssa? Vastaukset jakaantuivat seuraavasti: 33% vastaajista tekee yhteistyötä, 50% ei tee minkäänlaista yhteistyötä ja 17 % vastaajista ei osannut sanoa onko yhteistyötä diakoniatyön kanssa. Jatkokysymyksenä tiedusteltiin miten diakoniatyö näkyy partiolaisten kanssa tehtävässä työssä? Vastauksena melkein kaikilta vastaajilta oli yhteisvastuukeräykseen osallistumalla.

### 6.5.3 Yhteistyön kehittämistoiveet

Yhteistyö lippukuntien kanssa toimii tällä hetkellä vastaajien mielestä melko hyvin tai sitä paremmin.

Sepot itse näkivät tärkeänä, että heidät kutsuttaisiin sellaisiin tilaisuuksiin mukaan missä yhteys seurakuntaan on oleellinen. Sepot olivat myös innostuneita tulemaan mukaan vanhempainiltoihin, leireille ja erilaisiin tapahtumiin enemmän mukaan.

Erilaisten tapahtumien ja tempausten tarve seurakunnissa on vaihteleva, mutta Seppöjen vastauksista nousi esille joitain yhteneväisiä yhteistyö mahdollisuuksia jatkossa. Lasten ja nuorten opettaminen ja hengellisyys tukeminen eri muodoissa nousi esille puolissa vastauksista. Hengellisen yhteistoiminnan kautta nähtiin myös mahdollisuus

lippukunnille tuottaa ohjelmaa lapsille ja nuorille ja samalla saada rekrytoitua lippukuntaan uusia jäseniä.

Toinen hyvin vahvasti Seppojen vastauksissa esille nouseva asia on messuyhteistyön syventäminen. Partiolaiset osallistuvat jo nyt joihinkin messujen toteutukseen. Nähtiin tärkeänä, että tätä yhteistyötä syvennetään ja messuja suunnitellaan yhdessä partiolaisten kanssa.

Kolmantena muutama seppo oli toivonut yhteistyötä enemmän lippukuntien kanssa yhteisvastuu tempauksissa ja rippileirillä.

## 7 TUTKIMUKSEN TULOKSET JA PÄÄTELMÄT

Opinnäytetyössä tutkittiin millaista partiolaisten ja seurakunnan välinen yhteistyö Turun ja Kaarinan seurakuntayhtymässä on tällä hetkellä ja millaisia kehittämismahdollisuuksia yhteistyössä on. Kyselyt lähetettiin kaikille alueen lippukunnille, joilla oli taustayhteisönä seurakunta ja seurakunnan työntekijöille, joiden työnkuvaa partiotyö kuului.

Molempien kyselyjen perusteella voidaan sanoa, että jokaisessa seurakunnassa on tällä hetkellä jonkinlaista yhteistyötä seurakunnan ja lippukuntien välillä. Yhteistyön toimivuus vaihtelee seurakunnittain. Olisi tärkeää, että jokaisessa seurakunnassa yhteistyö tahot tuntisivat toisensa. Tärkeänä molemmissa kyselyissä nousi molemmin puoleisten yhteistyötahojen esittely vuosittain. Yhteistyön toimivuuteen molemmat osapuolet vastaajista näkivät myös sen säännöllisyyden. Yhteyttä kokouksien, sähköpostien ja muiden viestimien avulla tulisi pitää säännöllisesti. Tällöin myös partiolaisten kokema aikataulusongelma saataisiin ratkaistua ja tekijöitä yhteisiin tempauksiin saataisiin paremmin.

Yhteistyömuotoja on paljon jo kehitelty seurakunnan ja lippukuntien välille. Yhteistyössä tulee huomioida, että vastaajat käyttävät hyödyksi jo olemassaolevia toistensa resursseja eikä lähdetä väkisin keksimään uusia yhteistyömuotoja. Tällöin yhteistyö ei kuormita liikaa ja se koetaan mielyttävämmäksi. Molempien vastaajaryhmien vastauksissa näkyi myös, että omia osallistujia voisi aktiivisemmin ohjata toisen toimintaan. Tämä tulee nähdä mahdollisuutena, kun molemmat tavoittelevat uusia lapsia ja nuoria toimintaansa.

Yhteistyö diakoniatyön ja partiolaisten välillä on kuitenkin melko olematonta. Kuten Wallin (2009) jo opinnäytetyössään toteaa, ovat partiolaiset mukana yksittäisissä diakoniatyön projekteissa. Lippukunnista muutama haluaisi tehdä yhteistyötä enemmän diakoniatyön kanssa. Useampi vastaaja vastasi ettei osaa sanoa yhteistyömahdollisuudesta. Lippukunnilta kysyttiin mitä diakoniatyö on? Tähän saatiin monenlaisia vastauksia. Yhteistyömahdollisuuksia on paljon ja on tärkeää, että

lippukunnilla olisi käsitys mitä diakoniatyö omassa seurakunnassa. Samoin diakoniatyöntekijöiden on keskusteltava lippukuntien kanssa, mitkä suoritukset sopisivat suoritettavaksi yhteistyössä diakoniatyön kanssa. Pelkkä yhteistyöstä puhuminen ei riitä vaan molempien osapuolten tulisi rohkeammin ottaa yhteyttä ja ehdottaa yhteistyötä ja kysyä miten sitä lähdettäisiin kehittämään. Yhteistyön diakoniatyön kanssa ei tarvitsisi olla heti alkuun suurta ja mahtavaa. On annettava molemmille osapuolille mahdollisuus tottua yhteistyöhön ja aloittaa se matalan kynnyksen toiminnalla. Esimerkiksi partiolaiset voisivat käydä tervehtimässä seurakunnan alueella asuvia vanhuksia vanhainkodeissa.



## LÄHTEET

- Halma, Lasse 2010. Uskonto ja yksilö. Teoksessa Martin Ubani, Arto Kallioniemi ja Juhana Luodeslampi (toim.). Kokonaisvaltainen kasvatus, lapsi ja uskonto. 64
- Heikkilä, Tarja 2004. Tilastollinen tutkimus. Helsinki: Edita. 16-17
- Jussila, Tarmo; Oinonen, Mikko; Unkuri, Juhana & Vatanen, Osmo 2004. Aamenesta Öylättiin. Kirkon ja uskon sanakirja. Helsinki: Kirjapaja Oy. 50-51.
- Kirkon tutkimuskeskus 2012. Haastettu kirkko. Suomen evankelis-luterilainen kirkko vuosina 2008-2011. Porvoo: Bookwell Oy. 194-195.197-201
- Koskenvesa, Esko 2002. Diakonia kirkon elämässä ja toiminnassa. Teoksessa Riitta Helosvuori, Esko Koskenvesa, Pauli Niemelä & Juhani Veikkola (toim.) Diakonian käsikirja. Jyväskylä: Gummerus kirjapaino Oy, 42-47,49,56
- Kuusiranta, Helena 2009. Diakonia – ”Auttamishomma”. Teoksessa Sirpa Juola ja Raija Väisänen (toim.) Diakoniatyön yhteiskunnan muutoksessa. Diakoniaviran haltijoiden erityiskoulutuksen kehittämishankkeet ajan tulkkeina. Tampere: Juvenes Print Oy. 11,14
- Lounais-Suomen Partioipiiri ry i.a. Viitattu 22.10.2013  
<http://www.lounaissuomenpartioipiiri.fi/tietoa-meist%C3%A4/medialle/esittely>
- Mickelsson Mika (Toim.) 2007. Partio toimintaa Auran rannoilla. Varsinais-Suomen partioliikkeen historiaa sodanjälkeisestä ajasta 2000-luvulle. Keuruu: Otava. 150
- Niilo-Rämä, Anu (toim.) 2008. Partiojohtajan käsikirja. Keuruu: Otavan. 25, 49, 52, 101, 103, 105-108, 111, 118-130.

- Nivala, Mauno 2005. Nuorisodiakonia ja kirkon erityisnuorisotyö. Teoksessa Terhi Paananen ja Hans Tuominen (toim.) Nuorisotyön käsikirja. Helsinki: Kirjapaja Oy. 140
- Paavilainen, Marko 2010. Aina valmiina : partioliike Suomessa 1910-2010. Hämeenlinna: Karisto Oy. 30, 34.
- Palokoski, Johanna & Pyykkönen, Salla-Mari 2012. Sepot partion ja kirkon palveluksessa – seurakunnan partiotyönohjaajien historia. Diakonia-ammattikorkeakoulu, Kauniaisten toimipiste. Sosiaalialan koulutusohjelma. Opinnäytetyö
- [https://publications.theseus.fi/bitstream/handle/10024/51967/Palokoski\\_Johanna\\_Pyykkonen\\_Salla-Mari.pdf?sequence=1](https://publications.theseus.fi/bitstream/handle/10024/51967/Palokoski_Johanna_Pyykkonen_Salla-Mari.pdf?sequence=1)
- Partiolaisen käsikirja 1994. Hämeenlinna: Karisto Oy. 17, 52
- Raamattu. Suomen evankelis-luterilaisen kirkon vuonna 1992 käyttöön ottama suomennos. Helsinki: Kirjapaja
- Raevaara, Niina. Partio seurakunnassa 2007. Diakonia-ammattikorkeakoulu, Helsingin toimipiste. Sosiaalialan koulutusohjelma. Opinnäytetyö
- [http://www.partio.fi/sites/partio.fi/files/uploads/Opinnaytetyot/partiotoiminta\\_seurakunnassa.pdf](http://www.partio.fi/sites/partio.fi/files/uploads/Opinnaytetyot/partiotoiminta_seurakunnassa.pdf)
- Sakasti i.a. Diakonia on kirkon perustehtävä. Kirkon keskushallinto. Viitattu 20.1.2014.
- <http://sakasti.evl.fi/sakasti.nsf/sp?open&cid=ContentCB179>
- Seppopakki 2008. Seurakunnan partiotyön käsikirja. Kirkon kasvatus- ja nuorisotyö & Suomen Partiolaiset – Finlands Scouter ry. Viitattu 22.10.2013. 4, 18, 20-22.
- [http://sakasti.evl.fi/sakasti.nsf/0/1B66922B8C825089C22576FE0030237B/\\$FILE/Seponpakki.pdf](http://sakasti.evl.fi/sakasti.nsf/0/1B66922B8C825089C22576FE0030237B/$FILE/Seponpakki.pdf)
- Suomen evankelis-luterilainen kirkko 2012 a, Seurakuntarakenteiden päälinjat.viitattu 12.10.2013. 12

[http://evl.fi/EVLUutiset.nsf/Documents/ACE43026FA1905D0C2257AA000357D55/\\$file/T%C3%A4ysistunnon%20esitys%20kirkolliskokoukselle%20231012.pdf](http://evl.fi/EVLUutiset.nsf/Documents/ACE43026FA1905D0C2257AA000357D55/$file/T%C3%A4ysistunnon%20esitys%20kirkolliskokoukselle%20231012.pdf)

Suomen evankelis-luterilainen kirkko 2012 b. Tytöt & pojat seurakuntalaisina. Suomen evankelis-luterilaisen kirkon kirkkohallituksen julkaisuja 2012:5. 33

Suomen Partiolaiset – Finlands Scouter ry i.a. Viitattu 22.10.2013 <http://www.partio.fi/>  
Suomen Partiolaisten ja Ev.Lut. kirkon yhteistyösopimus 2008. Viitattu 22.10.2013.

[http://sakasti.evl.fi/sakasti.nsf/0/1B66922B8C825089C22576FE0030237B/\\$FILE/SPn\\_ja\\_evlut\\_kirkon\\_sopimus.PDF](http://sakasti.evl.fi/sakasti.nsf/0/1B66922B8C825089C22576FE0030237B/$FILE/SPn_ja_evlut_kirkon_sopimus.PDF)

Sollamo, Raija 1991. Lunastettu lähimmäisyyteen. Diakonia Uudessa testamentissa. Teoksessa Kerttu Inkala (toim.). Hoivatkaa toinen toistanne. Diakonian teologian käsikirja. Pieksämäki: Kirjaneliö. 11-35

Tolin, Veikko 1987. 80 vuotta partiointia 1907-1987. Jyväskylä: Gummerus Oy. 41,45-47

Turun ja Kaarinan seurakuntayhtymä i.a. Viitattu 13.1.2014.

<https://www.turunseurakunnat.fi/portal/fi/yhtyma/>

Tuomi, Jouni & Sarajärvi, Anneli 2003. Laadullinen tutkimus ja sisällönanalyysi. Jyväskylä: Gummerus Kirjapaino Oy. 97, 101

Vesankansa, Osmo 1960. Partioliike 1910-1960. Porvoo: Wernet Söderström Oy. 1.

Wallin, Mika 2009. OLE VALMIS!-AINA VALMIINA! Diakonia partiossa. Diakonia-ammattikorkeakoulu, Järvenpään toimipiste. Sosiaalialan koulutusohjelma. Opinnäytetyö.

<https://publications.theseus.fi/bitstream/handle/10024/5601/Ole%20valmis%20-%20Aina%20Valmiina.pdf?sequence=1>

## LIITE 1 LIPPUKUNNANJOHTAJIEN KYSELY

1. Mihin seurakuntaan lippukunta kuuluu?

Jos lippukunta toimii kahden seurakunnan alueella, valitaan se seurakunta kumman alueella enemmän toimintaa ja yhteistyötä.

- Henrikinseurakunta
- Kaarinan seurakunta
- Maarian seurakunta
- Martinseurakunta
- Mikaelinseurakunta
- Paattisten / Piikkiön seurakunta
- Tuomiokirkkoseurakunta
- Katariinan seurakunta

2. Tiedätkö kuka seurakunnassasi vastaa partiotyöstä eli toimii SEPPOna?

- Kyllä     Ehkä     En

3. Kuka lippukunnastanne osallistuu seurakunnan kanssa pidettäviin yhteispalaveriin?

Valitse yksi tai useampi vaihtoehto

- Lippukunnanjohtaja
- Apulaislippukunnanjohtaja
- Lippukunnan seurakunta yhteyshenkilö
- Joku muu, ketä?

4. Kuinka usein yhteisiä palaverja järjestetään?

- vähemmän kuin kerran vuodessa
- kerran vuodessa
- kaksi kertaa vuodessa
- 3-4 kertaa vuodessa
- joka toinen kuukausi
- kuukausittain

5. Kuinka moneen kokoukseen lippukuntanne on osallistunut viimeisen vuoden aikana?

6. Millaista yhteistyötä lippukunnalla on seurakunnan kanssa?

Valitse kaikki yhteistyömuodot, joita lippukunnan ja seurakunnan välillä on. Voit vapaaseen tekstikenttään selventää valitsemaasi vaihtoehtoa. Esimerkiksi kertoa, missä tapahtumissa yhteistyötä ollut.

- Taloudellinen tukeminen
- Partiokirkko
- Kirkkokahvit
- Yhteisvastuu tempaukset
- Messuihin osallistuminen
- Työntekijä osallistuu lippukunnan tapahtumiin
- Työntekijä osallistuu lippukunnan retkille/leireille
- Seurakunnan muihin tapahtumiin osallistuminen
- Lippukunta saa toimintaansa tilat seurakunnalta
- Joku muu, mikä?

7. Mahdollisuus kertoa enemmän millaista yhteistyötä lippukunnalla on seurakunnan kanssa.

8. Mihin lippukunnan tapahtumiin ja tilaisuuksiin kutsutte seurakunnan edustajan mukaan?

Voit valita useamman vaihtoehdon sen mukaan mihin tapahtumiin ja tilaisuuksiin lippukuntanne on seurakunnan edustajaa mukaan kutsunut.

- Retket
- Kesäleiri
- Talvileiri
- Partiokisat
- Kokoukset
- Myyjäiset
- Joulujuhla
- Kevätjuhla
- Partioparaati
- Vanhempainillat
- Lupauksen antotilaisuus
- Joku muu, mikä tilaisuus tai tapahtuma?

9. Kokemuksia seurakunnan työntekijän osallistumisesta lippukunnan tapahtumiin ja tilaisuuksiin.

10. Mitä tapahtumia/tilaisuuksia lippukunta haluaisi järjestää yhdessä seurakunnan kanssa?

11. Onko Partio mielestäsi osa kirkon nuorisotyötä? Peruste.

12. Saako lippukuntanne seurakunnan puolelta tarpeeksi apua kristilliseen kasvatukseen?

- Paljon
- Melko paljon
- Melko vähän
- Ei yhtään
- En osaa sanoa

13. Onko lippukuntanne pyytänyt apua seurakunnalta kristillisen kasvatuksen toteuttamiseen?

- Kyllä     Ei     En osaa sanoa

14. Tietävätkö lippukunnan viikottaisessa toiminnassa olevat johtajat kenen puoleen kääntyvät kristilliseen kasvatukseen liittyvissä asioissa ja ongelmatilanteissa?

- Kyllä, kaikki tietävät
- Vain osa tietää
- Harva tietää
- Ei kukaan tiedä

15. Ketä lippukunnassa hoitaa kristillisen kasvatuksen eteenpäin viemistä?

16. Miten kristillinen kasvatus näkyy lippukunnan toiminnassa?

17. Millaista tukea lippukunta tarvitsee kristillisen kasvatuksen toteuttamiseen?

18. Mitä mielestäsi on seurakunnan diakoniatyö?

19. Tekeekö lippukunta yhteistyötä diakoniatyön kanssa?

- Kyllä     Ei     En osaa sanoa

20. Jos vastasit edelliseen kysymykseen kyllä, kerro millaista yhteistyö on?



yhteyttä Seppoihin

Partiolaisilla edustaja

seurakunnan kokouksissa

Joka vuosi vastuuhenkilöiden

esittäytyminen seurakunnalle

Hengellisen kasvatuksen

tukeminen lisääminen

Hengellisen kasvatuksen

opetuksen lisääminen

25. Mitä muuta kehitettävää lippukunnalta näet yhteistyössä seurakunnan kanssa?

26. Toimittaako lippukunta toiminnastaan dokumentteja seurakunnalle?

Kyllä  Ei  En osaa sanoa

27. Mitä dokumentteja seurakunnalle toimitetaan?

Vuosikertomus  
 Toimintasuunnitelma  
 Toimintakertomus  
 Talousarvio  
 Tilinpäätös  
 Jotain muuta, mitä?

28. Onko lippukunnalla mahdollisuus päästä suunnittelemaan seurakunnan nuorisotyöt partiolaisten osalta?

Kyllä  Ei  En osaa sanoa

29. Onko lippukunnalla mahdollisuus osallistua seurakunnan kokouksiin, joissa partiolaisten asioita käsitellään?

Kyllä  Ei  En osaa sanoa

30. Miten tiedotus seurakunnan ja lippukunnan välillä toimii?

Todella hyvin  
 Melko hyvin  
 Hyvin



- Heikosti
- Huonosti
- En osaa sanoa

31. Haluaisin vielä sanoa kyselyyn liittyen tai antaa palautetta kyselystä sen tekijälle!

Kiitos kyselyyn vastaamisesta.

## LIITE 2 SEPPOJEN KYSELY

1. Kuinka kauan olet toiminut SEPPOna?
2. Millainen taustakoulutus sinulla on?
3. Millaista koulutusta olet saanut SEPPO-työtä tehdessä omaan työhösi?
4. Mikä sinua motivoi SEPPO-työssä?
5. Pystytkö nimeämään omaan seurakuntaasi kuuluvat lippukunnat?  
 Kyllä     Melkein kaikki     En
6. Kuinka usein yhteisiä palavereja lippukuntien kanssa järjestetään?  
 vähemmän kuin kerran vuodessa  
 kerran vuodessa  
 kaksi kertaa vuodessa  
 3-4 kertaa vuodessa  
 joka toinen kuukausi  
 kuukausittain
7. Kuinka monesta lippukunnasta on yhteisissä palavereista edustaja paikalla?  
Mainitse myös, jos yhdestä lippukunnasta osallistuu eleensä enemmän kuin yksi henkilö.
8. Pitäisikö kokouksia järjestää mielestäsi useammin tai harvemmin kuin nykyään?  
 Harvemmin kuin nykyään  
 Enemmän kuin nykyään  
 Kokouksia tarpeeksi usein
9. Arvioi miten tällä hetkellä yhteistyötä lippukuntien kanssa toimii?  
 Todella hyvin  
 Melko hyvin  
 Hyvin  
 Heikosti  
 Huonosti

\_\_\_ En osaa sanoa

10. Millaista yhteistyötä lippukunnalla on seurakunnan kanssa?

- \_\_\_ Taloudellinen tukeminen
- \_\_\_ Partiokirkko
- \_\_\_ Kirkkokahvit
- \_\_\_ Yhteisvastuu tempaukset
- \_\_\_ Messuihin osallistuminen
- \_\_\_ Työntekijä osallistuu lippukunnan tapahtumiin
- \_\_\_ Työntekijä osallistuu lippukunnan retkille/leireille
- \_\_\_ Seurakunnan muihin tapahtumiin osallistuminen
- \_\_\_ Lippukunta saa toimintaansa tilat seurakunnalta
- \_\_\_ Joku muu, mikä?

11. Onko muuta yhteistyötä kuin edellä mainittua?

12. Mihin lippukunnan tapahtumiin lippukunta on sinut kutsunut ja mihin lippukunnan tapahtumiin olet osallistunut?

Vastaa molempiin kysymyksiin

	Minut on kutsuttu	Minua ei ole kutsuttu	Olen osallistunut	En ole osallistunut
Retket	<input type="checkbox"/>	<input type="checkbox"/>	<input type="checkbox"/>	<input type="checkbox"/>
Kesäleiri	<input type="checkbox"/>	<input type="checkbox"/>	<input type="checkbox"/>	<input type="checkbox"/>
Talvileiri	<input type="checkbox"/>	<input type="checkbox"/>	<input type="checkbox"/>	<input type="checkbox"/>
Partiokisat	<input type="checkbox"/>	<input type="checkbox"/>	<input type="checkbox"/>	<input type="checkbox"/>
Kokoukset	<input type="checkbox"/>	<input type="checkbox"/>	<input type="checkbox"/>	<input type="checkbox"/>
Myyjäiset	<input type="checkbox"/>	<input type="checkbox"/>	<input type="checkbox"/>	<input type="checkbox"/>
Joulujuhla	<input type="checkbox"/>	<input type="checkbox"/>	<input type="checkbox"/>	<input type="checkbox"/>
Kevätjuhla	<input type="checkbox"/>	<input type="checkbox"/>	<input type="checkbox"/>	<input type="checkbox"/>
Partioparaati	<input type="checkbox"/>	<input type="checkbox"/>	<input type="checkbox"/>	<input type="checkbox"/>
Vanhempainillat	<input type="checkbox"/>	<input type="checkbox"/>	<input type="checkbox"/>	<input type="checkbox"/>
Lupauksen antotilaisuus	<input type="checkbox"/>	<input type="checkbox"/>	<input type="checkbox"/>	<input type="checkbox"/>

Joku muu, mikä       
 tapahtuma tai tilaisuus?

13. Mihin tapahtumiin näkisit tärkeänä, että seurakunnan edustaja kutsuttaisiin mukaan?

14. Millaista yhteisiä tapahtumia / tempauksia seurakunnan puolelta haluttaisiin järjestää partiolaisten kanssa?

15. Toimittaako lippukunnat dokumentteja toiminnastaan seurakunnalle?

- Kyllä, kaikki
- Kyllä vain muutamat
- Ei
- En osaa sanoa

16. Mitä dokumentteja lippukunnat toimittavat seurakunnalle?

- Vuosikertomus
- Toimintasuunnitelma
- Toimintakertomus
- Talousarvio
- Tilinpäätös
- Jotain muuta, mitä?

17. Lippukunnilla on mahdollisuus osallistua nuorisotyön suunnitteluun partiotyön osalta?

- Kyllä  Ei  En osaa sanoa

18. Toimittaako seurakunta dokumentteja seurakunnalle?

- Kyllä  Ei  En osaa sanoa

19. Tuleeko sinun SEPPOn roolissa tehtyä yhteistyötä diakoniatyön kanssa?

- Kyllä  Ei  En osaa sanoa

20. Miten diakoniatyö näkyy lippukuntien kanssa tehtävässä työssä?

21. Haluaisin sanoa kyselyyn liittyen tai antaa palautetta kyselystä sen tekijälle!

Kiitos kyselyyn vastaamisesta!

