

# **PARTIOTOIMINTAA SEURAKUNNASSA**

Tutkimus evankelisluterilaisten seurakuntien partiotoiminnasta

Niina Raevaara  
Opinnäytetyö, syksy 2007  
Diakonia-ammattikorkeakoulu  
Diak Etelä Helsinki  
Sosiaalialan koulutusohjelma  
Kristillisen lapsi- ja nuorisotyön  
suuntautumisvaihtoehto  
Sosionomi (AMK) + kirkon  
nuorisotyönohjaajan virkakelpoisuus

## TIIVISTELMÄ

Raevaara, Niina. Partio toimintaa seurakunnassa. Tutkimus evankelisluterilaisten seurakuntien partio toiminnasta. Helsinki, syksy 2007, 64 s., 4 liitettä.

Diakonia-ammattikorkeakoulu, Diak Etelä Helsinki. Sosiaalialan koulutusohjelma, kristillisen lapsi- ja nuorisotyön suuntautumisvaihtoehto, sosionomi (AMK) + kirkon nuorisotyöntekijän virkakelpoisuus.

Opinnäytetyön tarkoituksena oli tutkia partiolippukuntien ja niiden taustayhteisönä toimivien evankelisluterilaisten seurakuntien yhteistyötä sekä partiolippukuntien tapaa toteuttaa uskontokasvatusta. Tutkimuksen tavoitteena oli löytää toimivia ja mahdollisesti myös uusia muotoja evankelisluterilaisten seurakuntien ja lippukuntien yhteistyöhön sekä etsiä tapoja toteuttaa uskontokasvatusta partiolippukunnissa. Tutkimus toteutettiin yhteistyössä Suomen Partiolaisten –Finlands Scouterin kanssa.

Tutkimuksen aineistona oli sähköisesti Webropolilla toteutettu kysely. Pyyntö osallistua tutkimukseen lähetettiin sähköpostitse 150:lle evankelisluterilaisten seurakuntien lippukunnalle, joista kyselyyn vastasi 114 lippukuntaa. Kysely sisälsi sekä strukturoituja monivalintakysymyksiä että avoimia kysymyksiä. Aineistoa analysoitiin sekä kvantitatiivisesti että kvalitatiivisesti hyödyntäen SPSS-ohjelmaa ja luokittelua.

Tutkimuksen perusteella selvisi, että lippukuntien ja taustayhteisönä toimivien seurakuntien yhteistyö on hyvin vaihtelevaa. Osalla yhteistyö on hyvin tiivistä, osalla yhteistyötä ei juuri ole. Lippukunnat pitivät tärkeimpinä yhteistyömuotoina aineellista tukea, esim. toimintatilojen ja avustusten antamista sekä asioiden yhteistä sopimista. Suurin osa vastaajista toivoi, että yhteistyötä tehtäisiin enemmän kuin tällä hetkellä ja että myös seurakunta olisi aktiivinen yhteydenpidossa.

Uskontokasvatuksen rooli partio toiminnassa on epämääräinen ja sitä myös kyselyn vastaukset vahvistivat. Suurin osa kyselyyn osallistuneista lippukunnista toteutti uskontokasvatusta osana partio toimintaa, mutta muutama vastaaja kertoi, ettei heidän lippukunnassaan uskontokasvatusta järjestetä. Uusia menetelmiä uskontokasvatukseen ei tutkimuksessa löytynyt.

Tutkimuksen johtopäätöksenä oli, että yhteistyössä olisi paljon kehitettävää. Monet lippukunnat ovat tehneet yhteistyösopimuksen seurakunnan kanssa, mutta yllättävän monella vastaajalla ei ollut tietoa sopimuksesta tai sen sisällöstä. Paljon olisi myös kehitettävää seurakuntien työntekijöiden ja luottamushenkilöiden asenteissa, osallistumisessa ja partiotietoisuudessa, että he osaisivat huomioida partio toiminnan omaleimaisuuden verrattuna muuhun seurakunnan varhaisnuoriso- ja nuorisotoimintaan.

Asiasanat: partio, evankelisluterilainen seurakunta, partiolippukunta, uskontokasvatus, kvantitatiivinen tutkimus

## ABSTRACT

Raevaara, Niina.

Scouting in the Evangelical-Lutheran Parishes.

64 p., 4 appendices, Language: Finnish. Helsinki, Autumn 2007.

Diaconia University of Applied Sciences. Degree Programme in Social Services, Option in Christian Youth Work. Degree: Bachelor of Social Services.

The aim of this research was to investigate the cooperation between scout groups and the Evangelical-Lutheran parishes as their background community and to find ways to carry out the religious education. The research has been made together with The Guides and Scouts of Finland.

This research was quantitative. The questionnaire was carried out by emails in Webropol programme. The research was sent to 150 scout groups all over Finland and 114 answers were returned. The research was half-structured. The structured answers were changed to numeric form and transferred to the SPSS statistic program. The open answers were categorized to few headlines. After that the answers were analyzed.

The results showed that cooperation takes different ways in different scout groups. Somewhere it is very varied; somewhere there is no cooperation at all. To the scout groups the most important forms of cooperation are the material support that they get from the parish, for example a meeting place and financial resources and making decisions together.

The role of the religious education in scout programs was experienced very complicated which was manifested in many answers. Most of the scout groups which answered to the research questions had put religious education into practice in their program, but a few told that they had not practiced any kind of religious education. New ways to religious education was not found in this research.

The conclusion of the research was that there are many issues were development needed. As many did not know about the cooperation agreement with the parish the information should be improved. Also the aid from the parish workers should be developed.

Keywords: scout, scout group, parish, background community, cooperation

## SISÄLLYS

1 JOHDANTO .....	6
2 PARTIOTOIMINNAN LÄHTÖKOHDAT .....	7
2.1 Partion historia .....	7
2.2 Partion perusta.....	8
2.3 Perustietoja partiotoiminnasta.....	9
2.4 Partiomenetelmä toiminnan pohjana.....	10
2.5 Seurakunta lippukunnan taustayhteisönä .....	11
2.6 Uskonto partiotoiminnassa.....	12
3 AIKAISEMMAT TUTKIMUKSET.....	13
3.1 Suomen Partiolaisten Vuosiselostekysely 2006.....	13
3.2 Taustayhteisönä seurakunta - partiolippukuntien ja seurakuntien yhteistyö vuonna 1996.....	14
3.3 Partiolippukuntien ja niiden taustayhteisönä toimivien seurakuntien välinen yhteistyö Etelä-Savon ja Pohjois-Karjalan partiopiireissä.....	15
4 OPINNÄYTETYÖSSÄNI KÄYTETYT TUTKIMUSMENETELMÄT.....	16
4.1 Empiirinen tutkimus.....	16
4.2 Kvantitatiivinen tutkimus.....	17
4.3 Tutkimuksen toteuttaminen.....	18
4.4 Aineiston analysointi.....	19
5 SEURAKUNTIEN JA LIPPUKUNTIEN YHTEISTYÖ .....	20
5.1 Vastaajat .....	20
5.2 Seurakunnan partiotyöstä vastaava työntekijä .....	22
5.3 Seurakunnan työntekijä lippukunnan hallituksessa .....	23
5.4 Lippukuntien yhteydenpito ja yhteistyö seurakunnan partiotyöstä vastaavan työntekijän kanssa .....	24
5.5 Seurakuntien antama aineellinen tuki .....	27
5.5.1 Lippukuntien kokoontumistilat ja leiripaikat .....	27
5.5.2 Rahallinen avustus ja palkkiot .....	28
5.5.3 Muu materiaallinen avustus .....	28
5.6 Seurakunnan velvollisuudet lippukuntaa kohtaan.....	30
5.6.1 Seurakunnan tuki lippukunnalle.....	30
5.6.2 Lippukunnan kokoontumis- ja toimintatilat.....	31

5.6.3 Työntekijä osallistuminen lippukunnan toimintaan .....	32
5.6.4 Lippukunnan huomioiminen .....	32
5.7 Lippukunnan velvollisuudet seurakuntaa kohtaan .....	33
5.7.1 Lippukunnan osallistuminen seurakunnan toimintaan.....	33
5.7.2 Suhtautuminen seurakuntaan .....	34
5.7.3 Partio toiminnan järjestäminen .....	35
5.7.4 Yhteistyö seurakunnan kanssa .....	35
5.8 Yhteistyösopimukset ja rekisteröityminen.....	36
5.9 Haasteita, joita seurakunta taustayhteisönä on tuonut lippukunnalle .....	37
5.10 Vastaaajien ajatuksia yhteistyön kehittämisestä .....	38
6 USKONTOKASVATUKSEN TOTEUTTAMINEN LIPPUKUNNISSA.....	40
6.1 Erilaisia tapoja toteuttaa uskontokasvatusta.....	40
6.2 Uskontokasvatuksen haasteita lippukunnissa .....	43
7 SEURAKUNNAN JA LIPPUKUNNAN YHTEISTYÖN KEHITTÄMINEN.....	44
8 TUTKIMUKSEN LUOTETTAVUUS .....	47
9 TUTKIMUKSEN TULOKSET JA PÄÄTELMÄT .....	49
10 OMA AMMATILLINEN KASVUNI OPINNÄYTETYÖPROSESSISSA.....	52
Liite 1 SUOMEN PARTIOLAISTEN PERUSKIRJA .....	57
Liite 2 TUTKIMUSLUPA-ANOMUS .....	59
Liite 3 SÄHKÖPOSTIVIESTITUTKIMUKSEEN OSALLISTUJILLE .....	60
Liite 4 KYSELYLOMAKE .....	61

## 1 JOHDANTO

Opinnäytetyössäni tutkin partiolippukuntien ja niiden taustayhteisönä toimivien evankelisluterilaisten seurakuntien yhteistyötä sekä partiolippukuntien tapaa toteuttaa uskontokasvatusta. Nämä ovat ajankohtaisia kysymyksiä, koska uskonnon merkitys yhteiskunnassamme on muuttunut ja koska monilla lippukunnilla ei olisi toimintaedellytyksiä ilman seurakuntaa taustayhteisönä.

Tutkimukseni tavoitteena oli löytää toimivia ja mahdollisesti myös uusia muotoja evankelisluterilaisten seurakuntien ja lippukuntien yhteistyöhön sekä etsiä tapoja toteuttaa uskontokasvatusta partiolippukunnissa. Oma partiourani on alkanut sudenpentuna ja monien vuosien aikana on eri yhteyksissä noussut esille seurakuntien monenlaista suhtautumista lippukuntien toimintaan ja sen tukemiseen. Tästä heräsi mielenkiintoni tutustua aiheeseen tarkemmin. Tulevana nuorisotyön ammattilaisena haluaisin kehittää yhteistyötä seurakuntien ja lippukuntien välillä sekä luoda uskontokasvatukselle hyvät puitteet osana partio-ohjelmaa.

Tutkimus on toteutettu yhteistyössä Suomen Partiolaisten – Finlands Scouterin kanssa. Työelämäohjaajanani on toiminut järjestösihteeri Taina Schildt. Alkujaan tutkimusaiheen on esittänyt Suomen Partiolaisten – Finlands Scouterin nykyinen toiminnanjohtaja Liisa Sahi jo vuonna 2003 koulumme opinnäytetyöaihepankkiin.

Toteutin tutkimukseni Webropol-kyselynä 150:lle evankelisluterilaisen seurakunnan lippukunnalle. Alkujaan tarkoitukseni oli tehdä kysely myös seurakuntien partiosta vastaaville työntekijöille, mutta saadakseni tutkimuksesta järkevän kokoisen päädyin tutkimaan yhteistyötä vain lippukuntien näkökulmasta.

Uskon, että tutkimukseni tuloksista voivat hyötyä sekä lippukunnat että taustayhteisöt. Vaikka tutkimukseni koskee vain evankelisluterilaisten seurakuntien lippukuntia, ovat tulokset mielestäni sovellettavissa myös muihin taustayhteisöihin. Koska tutkimukseni tullaan julkaisemaan Suomen Partiolaisten internetsivuilla, ovat tulokset kaikkien kiinnostuneiden käytössä. Olen esitellyt tutkimustani seurakuntien partiotyöntekijöiden päivillä 6.-8.11.2007 Kajaanissa.

Monessa seurakunnassa on yksi tai useampi partiotyöntekijä, jotka tukevat lippukuntien toimintaa järjestäen erilaisia tapahtumia ja koulutuksia sekä osallistuvat mahdollisesti myös lippukuntien leireille. Monet partiotyöntekijät ovat perustaneet uusia tai elvyttäneet vanhoja lippukuntia työpaikkakunnillansa. Valmistumiseni jälkeen haluaisin toimia partiotyöntekijänä seurakunnassa ja suorittaa seurakunnan partiotyöntekijän erikoiskoulutuksen eli seppokoulutuksen. Mielestäni partio on hyvä ja sopiva osa seurakuntien nuorisotyötä ja toivon voivani kehittää seurakunnan ja lippukunnan toimintaa tulevaisuudessa. Partio, kuten myös seurakunnan varhaisnuoriso- ja nuorisotyö, on kokonaisvaltaista kasvatusta, mutta erilaisista työskentelytavoista ja lähtökohdista huolimatta ne täydentävät toisiaan mielestäni hyvin.

## 2 PARTIOTOIMINNAN LÄHTÖKOHDAT

Partiotoiminnan tarkoituksena on auttaa ihmisiä kasvamaan, kehittymään ja elämään tasapainossa oman itsensä, toisten ihmisten ja elinympäristön kanssa. Toiminnan tavoitteena on itsenäisesti ajatteleva, aktiivinen ja vastuuntuntoinen kansalainen. (Hakonen 1995, 16.)

### 2.1 Partion historia

Englantilainen sotilas Robert Stephenson Smyth Baden-Powell, myöhemmin Lordi Baden-Powell of Gilwell, totesi 1900-luvun alussa, että Lontoon kaduilla maleksi paljon poikia, joita koululaitos ei tavoittanut. Buurisodassa 1899 Etelä-Afrikassa hän oli huomannut, että nuoria poikia voidaan käyttää hyvinkin vaativiin tehtäviin. Näistä huomioista alkoi Baden-Powellin ura partiotoiminnan kehittäjänä. (Aulio 1987, 19.)

Uuden kasvatustajärjestelmän, nykyisen partiotoiminnan, tärkeimpinä asioina oli ulkoilmaelämä ja urheilu sekä poikien henkisen kehityksen huomioiminen. Useiden kymmenien ihmisten rohkaisemana Baden-Powell kokeili kehittämäänsä kasvatustajärjestelmää vuonna 1907 ensimmäisellä partioleirillä Brownsean saarella. Hyvin onnistuneelle lei-

rille osallistui parikymmentä poikaa. Innostuksen seurauksena Baden-Powell julkaisi seuraavana vuonna Scouting for Boys -vihkosen ja ympäri Englantia perustettiin nopeasti lisää partiolippukuntia ja vartioita. Tytöille muotoiltiin oma ohjelma vuonna 1909, jolloin hekin tulivat mukaan toimintaan. Sudenpennut, vartiolaisten pikkuveljet ja -siskot, otettiin mukaan toimintaan vuonna 1912. (Aulio 1987, 19; Blomster 1994, 14.)

Suomeen perustettiin ensimmäiset lippukunnat vuonna 1910 ja samoihin aikoihin toiminta alkoi levittäytyä myös muualle Iso-Britannian ulkopuolelle. Ensimmäisenä vuonna lippukuntia perustettiin Suomessa ainakin yhdeksälle paikkakunnalle, mutta vuonna 1911 venäläistytämistoimien takia partioliike määrättiin lakkautettavaksi. Vuoden 1917 keväällä tapahtuneen Venäjän vallankumouksen jälkeen partiointi sallittiin jälleen ja innostus oli valtavaa. Samana vuonna perustettiin ensimmäinen valtakunnallinen kattoorganisaatio Suomen Partioliiitto – Finlands Scoutförbund. Vuonna 1919 liitto kuitenkin hajosi kieliriitojen ja erilaisten näkökulmien takia kolmeen osaan. Vasta vuonna 1972 tytöt ja pojat sekä suomenkieliset ja ruotsinkieliset pääsivät uudestaan saman kattojärjestön alle, kun Suomen Partiolaiset – Finlands Scouter ry, perustettiin. (Blomster 1994, 14; Vesikansa 1960, 12–13.)

## 2.2 Partion perusta

Partio on kansainvälinen organisaatio ja eri maiden partiotoimintaa yhdistävät maailmanjärjestöt The World Association of Girl Guides and Girl Scouts (WAGGGS, Partiotyttöjen maailmanliitto) ja World Organisation of the Scout Movement (WOSM, Partioaikien maailmanjärjestö). Maailmanjärjestöt ovat luoneet partiotoiminnan periaatteet, joiden mukaisesti toiminnan tulee olla kaikille vapaaehtoista, itsenäistä ja puoluepoliittisesti sitoutumatonta. Jokaisella kansallisella järjestöllä tulee olla partioaatetta ilmentävä ja maan oloihin sovellettu partiolupaus ja -laki. Suomen Partiolaisten peruskirjaan (Liite 1) on kirjattu ne kohteet, joita toiminnalla pyritään edistämään: vastuunottaminen itsestä ja elinympäristöstä, elämäntapojen terveellisyys, toisen vakaumuksen kunnioittaminen, myönteinen asenne uskontoon, palveleminen, uskollisuus omaa maata kohtaan, kansainvälinen yhteisymmärrys sekä luovuus. (Hakonen 1995, 12–13.)



Myös partiolupaus ja -aate on kirjattu peruskirjaan. Lupauksessa partiolainen ilmaisee halunsa rakastaa Jumalaansa, lähimmäisiään, isänmaataan ja ihmiskuntaa toteuttaen elämässään partioihanteita. Ihanteita on kahdeksan ja ne on muokattu aikaisemman partiolain pohjalta. Partiolaisen ihanteena on kehittää itseään ihmisenä, kunnioittaa toista ihmistä, auttaa ja palvella muita, tuntee vastuunsa ja velvollisuutensa, rakastaa ja suojella luontoa, olla uskollinen ja luotettava, rakentaa ystäväyttä yli rajojen sekä etsiä elämän totuutta. Ihanteiden tarkoitus on olla osa partiolaisen elämää, ei vain partiotapahtumissa vaan koko elämässä. Ihanteet eivät vaadi partiolaisia olemaan täydellisiä, vaan ne kehoittavat pyrkimään parempaan. (Hakonen 1995, 16–17.)

### 2.3 Perustietoja partiotoiminnasta

Suomen Partiolaiset – Finlands Scouter ry:ssä oli vuoden 2006 lopussa kaikkiaan noin 64 000 jäsentä, joka on noin 3000 jäsentä vähemmän kuin vuonna 2005. Vuonna 2007 järjestö jakaantuu 18 piiriin. Jäsenkokous, Suomen Partiolaisten ylin päättävä elin, on päättänyt vähentää piirien määrää vuoden 2008 alusta alkaen kahdeksaan suomenkieliseen sekä pitää ruotsinkielisen piirin omana piirinään. (Pesonen 2007, 4; Suomen Partiolaiset – Finlands Scouter ry 2006.)

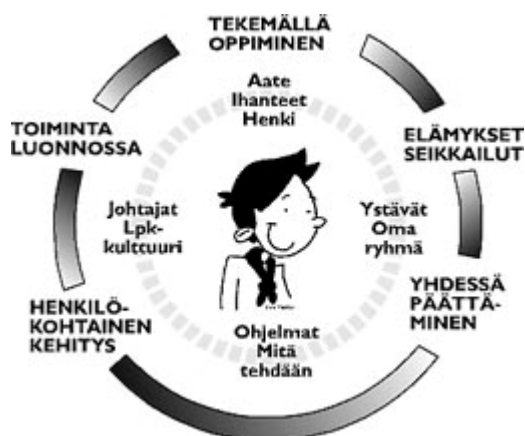
Perustoiminta tapahtuu lippukunnissa, joita isoissa kaupungeissa on lähes jokaisessa lähiössä ja pienemmissä kunnissa jokaisessa omansa. Vuoden 2006 tilastoissa lippukuntia on kaikkiaan 982, joista toimivia on 808. Suurin osa lippukunnista on yhteislippukuntia (73 %), tyttölippukuntia on 15 % ja poikalippukuntia 12 %. Nykyään suurin osa lippukunnista on rekisteröityneitä yhdistyksiä, jolloin niitä koskee Suomen Partiolaisten peruskirjan lisäksi myös yhdistyslaki. (Iho, Lehtinen & Tutkimusryhmä 2007, 28.)

Lippukunnissa toiminta tapahtuu pääsääntöisesti pienemmissä ryhmissä: vartioissa ja laumoissa. Laumat muodostuvat 7–10-vuotiaista sudenpennuista, joita johtaa yksi tai useampi laumanjohtaja. Tärkeä osa lauman toimintaa ovat leikit ja tarinat, joiden avulla opitaan ensimmäisiä partiotaitoja sekä ryhmässä toimimista. Vartiolaiset ovat 10–14-vuotiaita ja heidän ryhmänsä ovat vartioita. Vartiota johtaa yhdestä kolmeen vartionjohtajaa, jotka ovat yleensä 3–5 vuotta vartiolaisiaan vanhempia. Vartiossa korostuu Baden-Powellin ajatus vertaisjohtajuudesta, jolloin vartiolaiset voivat itse opettaa partiotai-

toja toisillensa. Vaeltajat ovat yli 14-vuotiaita partiolaisia, jotka suunnittelevat ja toteuttavat erilaisia projekteja lippukunnassa. Suurin osa vaeltajista toimii myös vartion- tai laumanjohtajina. Partiojohtajat ovat 17 vuotta täyttäneitä ja he vastaavat lippukunnan toiminnan ylläpitämisestä. Partion erilaiset johtajakurssit antavat pätevyyden ja ideat johtajille eri ikäkausitoimintoihin.

#### 2.4 Partiomenetelmä toiminnan pohjana

Ilman partiomenetelmää, eli partioaatetta ja ihanteita, partio olisi ihan mitä tahansa toimintaa. Monet muutkin järjestöt järjestävät samoja toimintoja: leirejä, luonnossa kulkemiseen vaadittavien taitojen opettelua, kokonaisvaltaista kasvatusta ja yhdessä oloa. Partiomenetelmä eli määritely tausta-ajatus siitä, miten partiotoimintaa järjestetään, tekee partiosta partion eikä mitä tahansa toimintaa. (Hakonen 1995, 49–53.)



KUVA 1. Partiomenetelmä (Suomen Partiolaiset – Finlands Scouter ry 2007a)

Partiomenetelmä on kasvatukseen kehitetty kokonaisuus. Tarkoitus on, että jokaista sen osaa voidaan tarkastella erillisenä, mutta vasta yhdessä ne muodostavat kokonaisuuden, partiomenetelmän. Menetelmä kuvataan ympyränä, jonka keskellä on yksilöllinen partiolainen ja hänen ympärillään on kaksi sisäkkäistä kehää. (Kuva 1.) Sisemmällä kehällä mainitaan jokaiselle partioon liittyvälle keskeiset asiat: partion kautta saatavat ystävät ja oma ryhmä, partio-ohjelma ja toiminta, partion erilaiset johtajat ja lippukunnan oma toimintakulttuuri sekä partioaate, -henki ja -ihanteet. Ulommalla kehällä, tämän ytimen ympärillä, on partiomenetelmän viisi ominaispiirrettä: tekemällä

oppiminen, elämykset ja seikkailu, yhdessä päättäminen, henkilökohtainen kehitys ja toiminta luonnossa. (Hakonen 1995, 49–53.)

Partiomenetelmän tarkoitus on toimia ideoiden antajana ja toiminnan mittarina. Yleensä ei ole tarkoituksenmukaista ottaa jokaista viittä piirrettä ja kaikkia yksilöllisiä kysymyksiä yhteen tapahtumaan mukaan, mutta pidemmällä aikavälillä tulisi kaikkien muotojen ilmetä. Toiminnan tulee olla myös tavoitteellista ja tarkoituksellista, pelkkä toiminta itsessään ei tee siitä partiota. Vastaavaa toimintaa järjestää moni muukin organisaatio, mutta partiomenetelmä yhdistettynä aatteeseen tekee toiminnasta partiota. (Hakonen 1995, 49–53.)

## 2.5 Seurakunta lippukunnan taustayhteisönä

Noin 70 %:lla lippukunnista on taustayhteisönä seurakunta; muilla taustalla voi olla esimerkiksi vanhempainneuvosto, kiltä, yritys, paikallinen kunta tai järjestö. Partio toiminta on alusta alkaen ollut tärkeä osa seurakuntien varhaisnuorisotyötä. Ensimmäiset maininnat seurakuntien partio toiminnasta on vuodelta 1927 (Lipiäinen 1966, 11). Alkuaikoina samat toimijat olivat sekä seurakuntien varhaisnuorisotyön että partion tukijalkoja, nykyään monet seurakunnat pitävät partio toimintaa luonnollisena osana omaa varhaisnuorisotyötänsä. Partio toiminta on saanut tasavertaisen aseman seurakuntien työmuodoissa vuoden 1983 piispainkokouksen päätöksellä. Aina ajoittain keskustellaan seurakuntien partiotyön tarpeellisuudesta, mutta nykyään sen merkitys on vahvistunut ja asema vakiintunut. Partio, kuten myös muu seurakuntien varhaisnuoris- ja nuorisotyö, on kokonaisvaltaista kasvatusta opettaen kaikille mukana oleville ryhmässä toimimista ja toisten huomioon ottamista, mutta samalla se kuitenkin tukee jokaisen yksilöllistä kehitystä. (Häkkinen 2007, 6; Savolainen 2007, 5.)

Talvi- ja jatkosodan jälkeen partiokoulutusta järjestettiin myös kirkon työntekijöille, minkä seurauksena myös seurakunnat ottivat partio toiminnan erääksi työmuodoksi. Nykyään noin 50:llä evankelisluterilaisen seurakunnan työntekijällä on pääasiallisena vastualueena partiotyö, minkä lisäksi on lukuisa joukko työntekijöitä, joiden tehtävänkuvään kuuluu yhteydenpito partioon. Seurakunnan partiotyöntekijöiden, seppojen, työkenttä on laaja ja monipuolinen. Tärkeimpiin työtehtäviin kuuluvat nykyään lippukun-

nan fyysisten ja henkisten toimintamahdollisuuksien tukeminen, johtajahuolto, partiojohtajien kouluttaminen, partiolaisten kasteopetuksesta huolehtiminen, hartausten ja jumalanpalvelusten pitoon valmentaminen sekä partiotyön kehittäminen oman seurakuntansa alueella. (Savolainen 2007, 5; Vesikansa 1960, 39.)

## 2.6 Uskonto partiotoiminnassa

Partiotoiminta ei ole uskonnosta riippumatonta, mutta toimintaa ei ole sidottu yhteen uskuntoon. Kaikille jäsenille tulee suoda mahdollisuus omaan uskuntoonsa ja sen toteuttamiseen. Uskonnon ja sen harjoittamisen tulisi olla luonteva osa toimintaa, mitä se ei valitettavasti enää ole. Nykyään aika harvassa tapahtumassa tai toimintamuodossa on enää mukana uskonnollisia elementtejä. Nyky-yhteiskunnassa näkyvä maallistuminen vaikuttaa myös partiossa.

Partioliikkeen ideologiaan kuuluu myönteinen asenne uskontoa kohtaan ja uskonnollinen kasvatus on osa partiotoimintaa. Suomessa Suomen Partiolaisten uskonnollinen kasvatus noudattaa Suomen evankelisluterilaisen ja Suomen ortodoksisen kirkon tunnustusta ja muita uskontoa harjoittaville varataan tilaisuus saada tunnustuksensa mukaista kasvatusta. Tämän perusteella lippukunnissa annetaan taustaorganisaation mukaista uskontokasvatusta, jos taustaorganisaatio on tunnustuksellinen uskontokunta. Muuten lippukunnan tulee tukea jäsentensä uskonnollista kasvua heidän tunnustuksien mukaisesti. Käytännössä uskontokasvatus lippukunnissa tapahtuu hartauksissa, partiomessuissa sekä muutamissa suorituksissa. (Suomen Partiolaiset 1977.)

### 3 AIKAISEMMAT TUTKIMUKSET

Aikaisemmat tutkimukset ovat pääosin Suomen Partiolaisten tilastoja, joihin on koottu tietoja jäsenistöstä sekä lippukuntien, piirien ja keskusjärjestön toiminnasta. Näiden lisäksi seurakuntien partiotoimintaa käsitellään joissakin opinnäytetyötutkimuksissa, joista olen ottanut kaksi tarkempaan tarkasteluun ja vertailuaineistoksi omalle tutkimukselleni.

Kirkkohallituksen vuosien 2000–2003 nelivuotiskertomuksen mukaan seurakuntien partiotoiminnassa mukana olleiden lasten ja nuorten määrä on vähentynyt 16 % kyseisten vuosien aikana. Laskeva suuntaus on vallalla myös muussa partiotoiminnassa. (Suomen evankelisluterilainen kirkko 2006.)

Suomen Partiolaisten lippukunnanjohtajabarometrien 2005 ja 2006 mukaan partiotoiminnan painotuksissa pitäisi lisätä paljon luonnossa liikkumisen harjoittelemista, suvaitsevaisuutta, luovuutta, johtajien koulutusta, syrjäytymisen ehkäisemistä, ympäristön kunnioittamista ja monia muita asioita. Ainoa selkeästi vähennettävä toiminta oli uskonnollinen. Molempien vuosien barometrit ovat tuottaneet lähes samanlaiset vastaukset. Erityisesti suurten kaupunkien lippukunnat vastustavat tutkimuksen mukaan uskonnollisen kasvatuksen lisäämistä. (Pesonen 2006, 57; Pesonen 2007, 15.)

#### 3.1 Suomen Partiolaisten Vuosiselostekysely 2006

Vuoden 2006 Vuosiselosteessa kysyttiin lippukuntien taustayhteisöjä ja taustayhteisönä toimivien seurakuntien ja uskonnollisten yhteisöjen kanssa tehtävän yhteistyön tärkeydestä. Kyselyyn vastasi kaikkiaan 437 lippukuntaa, joista 76 % ilmoitti, että heidän taustayhteisönään on evankelisluterilainen tai ortodoksinen seurakunta. Aineellisena tukena lippukunnat saivat taustayhteisönä toimivalta seurakunnalta tai uskonnolliselta yhteisöltä rahallista avustusta (83 %), kokoontumistiloja (80 %), mahdollisuuden käyttää muidenkin käytössä olevaa leirikeskusta (46 %), työntekijän työpanosta (33 %), muonitusta tai postitusta (32 %), vain partiolaisten käytössä olevan leirikeskuksen (14 %), vesi-/veneilykalustoa (5 %) sekä tarkemmin määrittelemättömiä muita palveluita

(19 %). Vastajat saivat valita useampia vaihtoehtoja. (Iho, Lehtinen & Tutkimusryhmä 2007, 34.)

Yhteistyön läheisyyttä vastaajat kuvasivat seuraavasti: 27 % kysymykseen vastanneista lippukunnista ei ole yhteistyötä taustayhteisönsä kanssa tai se on vain hieman läheistä, 35 % yhteistyö on jonkin verran läheistä, 24 % yhteistyö on melko läheistä ja 13 % yhteistyö on erittäin läheistä. Yhteensä kysymykseen oli vastannut 427 vastaajaa, joten vastaajien joukossa on 103 sellaista, joiden taustayhteisönä ei toimi evankelisluterilainen tai ortodoksinen seurakunta. (Iho, Lehtinen & Tutkimusryhmä 2007, 34.)

Taustayhteisönä toimiva seurakunta tai uskonnollinen yhteisö oli määritellyt partiotyön jonkun työntekijän työksi 56 % työntekijän kohdalla kaikkiaan 415 vastaajasta. Työntekijän työn koki erittäin arvokkaaksi 36 % lippukunnista, jonkin verran arvokkaaksi 37 % ja ei ollenkaan arvokkaaksi 28 %. Tähän kysymykseen oli vastannut vain 298 lippukuntaa. (Iho, Lehtinen & Tutkimusryhmä 2007, 34.)

### 3.2 Taustayhteisönä seurakunta - partiolippukuntien ja seurakuntien yhteistyö vuonna 1996

Leena Aholan pro gradu –tutkimuksessa Taustayhteisönä seurakunta – partiolippukuntien ja seurakuntien yhteistyö vuonna 1996 (1998) on tehty kvantitatiivinen kyselytutkimus 160 evankelisluterilaisen tai ortodoksisen seurakunnan lippukunnalle sekä vastaavien seurakuntien partiotyötekijöille. Tutkimuksen tarkoituksena oli selvittää, mitä seurakuntien ja partiolippukuntien yhteistyö on vuonna 1996.

Vastauksia tutkimukseen saatiin yhteensä 217, joista seurakunnista tuli 105 kappaletta ja lippukunnilta 112 kappaletta. Yhteistyö painottuu tutkimuksen mukaan lähinnä seurakunnallisiin asioihin eikä partiolaisten erityisosaamista juuri hyödynnetä seurakunnissa. Lippukunnanjohtajien mielestä seurakunnan velvollisuutena on resurssien luominen eli toimintatilojen ja taloudellisen avun antaminen, seurakunnan työntekijät pitivät tärkeimpänä velvollisuutena hengellisen ja henkisen tuen järjestämistä lippukunnille. Tutkimuksen perusteella yhteistyö koettiin pääosin helpoksi, suurimmaksi kompastuskiveksi koettiin tiedonkulku puolin ja toisin. (Ahola 1998, 19-21, 98-102.)

Eniten hyötyä partiolaiset kokivat saavansa taloudellisesta tuesta ja seurakunnan järjestämistä toimintatiloista. Seurakunnat kokivat lähinnä, että heidän julkinen kuvansa monipuolistuu partiolaisten ansioista. Yhteistyön aiheuttamia haittoja ei juurikaan ole tutkimuksessa mainittu. Yhteistyön toivottiin olevan suunnitelmallisempaa ja erityisesti lippukunnanjohtajat toivoivat partion nousevan samanvertaiseksi muiden seurakunnan toimintamuotojen kanssa. (Ahola 1998, 98-102.)

### 3.3 Partiolippukuntien ja niiden taustayhteisönä toimivien seurakuntien välinen yhteistyö Etelä-Savon ja Pohjois-Karjalan partiopiireissä

Tiina Inkeröisen ja Tiina Tepposen Diakonia-ammattikorkeakoulun opinnäytetyössä Partiolippukuntien ja niiden taustayhteisönä toimivien seurakuntien välinen yhteistyö Etelä-Savon ja Pohjois-Karjalan partiopiireissä (2006, 20–23) on tehty kvalitatiivinen tutkimus kahden partiopiirin alueilla toimivien evankelisluterilaisten seurakuntien lippukunnille sekä kyseisten seurakuntien partiotoiminnasta vastaaville työntekijöille. Tutkimuksen tarkoituksena oli selvittää yhteistyön määrää ja laatua sekä lippukuntien että seurakuntien näkökulmasta.

Tutkimuskysely lähetettiin yhteensä 25 lippukunnalle sekä 16 seurakunnalle. Vastauksia tutkijat olivat saaneet 11 lippukunnasta ja 10 seurakunnasta sekä 5 vastausta, joihin vastaajaa ei oltu määritetty. Opinnäytetyössä todetaan, että lippukunnat kokivat yhteistyön seurakunnan kanssa tärkeämmäksi kuin seurakunnat ja tätä tulosta tukee myös se, että seurakunnat ottavat lippukuntiin yhteyttä vain tarpeen vaatiessa. Alle neljännes vastaajista on ilmoittanut, että yhteistyö on monipuolista ja runsasta ja muutamissa lippukuntien vastauksissa ilmenee, ettei yhteistyötä seurakunnan kanssa ole ollenkaan. Tutkimuksen perusteella yhteistyö on enemmän lippukunnan kuin seurakunnan vastuulla. Tämänkin tutkimuksen mukaan seurakunnat tukevat lippukuntia lähinnä toimitilojen, taloudellisen avun ja tapahtumien muodossa. (Inkeröinen & Tepponen 2006, 20–23.)

Kehittämistä vastaajat kaipasivat erityisesti yhteydenpitoon ja avoimia yhteydenottoja, mutta yleisesti ottaen yhteistyön määrää ei haluttu lisätä. Lippukunnat olivat tyytyväi-

siä, koska seurakunnat ovat pääosin vain taustayhteisöjä, eivät aktiivisia toiminnanjärjestäjiä. (Inkeroinen & Tepponen 2006, 28.)

Inkeroinen ja Tepposen tutkimus ei ole täysin vertailukelpoinen minun tutkimukseni kanssa, koska sen lippukunnat ja seurakunnat ovat vain kahden partiopiirin alueelta ja otos on hyvin pieni. Käytän sitä kuitenkin vertailuaineistona, koska se on uusin tutkimus tältä alalta.

## 4 OPINNÄYTETYÖSSÄNI KÄYTETYT TUTKIMUSMENETELMÄT

### 4.1 Empiirinen tutkimus

Empiirinen eli havainnoiva tutkimus perustuu teoreettiseen tutkimustietoon ja sen pohjalta luotuihin menetelmiin. Yleensä tutkimusten tarkoituksena on testata tehtyä oletusta tai selvittää syitä johonkin ongelmaan tai käyttäytymistapaan. Empiirisille tutkimuksille ovat yhteisiä tutkimusongelmasta johdetut kysymykset. (Heikkilä 2001, 13–16.)

Havainnoivaa tutkimusta voi tehdä monella tapaa: se voi olla kartoittavaa, jolloin lähinnä valaistaan tutkimusongelmaa ilman systemaattista tiedonkeruuta ja analyysiä, tai se voi olla myös kuvailevaa, jolloin vastataan kysymyksiin mikä, kuka, millainen, missä ja milloin. Kuvaileva tutkimus vaatii laajan aineiston ollakseen luotettava ja yleistettävä. Empiirinen tutkimus voi olla selittävää, jolloin pyritään selittämään syy-seuraus -suhteita; se voi olla toimintatutkimusta, jonka tarkoituksena on arvioida erilaisia toimintatapoja, tai se voi olla evaluaatio, jolloin tutkitaan toiminnan tai tehtyjen päätösten vaikutuksia. (Heikkilä 2001, 13–16.)

Omassa tutkimuksessani käytän empiiristä menetelmää, koska se on paras menetelmä kokemuksellisen materiaalin keräämiseen. Olen kerännyt tutkimusmateriaalia mahdollisimman systemaattisesti koko Suomesta saadakseni monipuolisen kuvan seurakuntien tutkimuodoista partiotoiminnalle, vaikka tällainen tietojen järjestelmällinen kerääminen



ei olekaan empiirisessä tutkimuksessa aina tarpeellista. Laaja aineisto tuo myös paremman yleistettävyyden tutkimuksen tuloksille kuin pienempi otos. (Heikkilä 2001, 13–16.)

#### 4.2 Kvantitatiivinen tutkimus

Kvantitatiivisen eli määrällisen (tilastollisen) tutkimuksen avulla selvitetään erilaisia lukumääriin ja prosenttiosuuksiin liittyviä kysymyksiä sekä asioiden riippuvuutta ja muutoksia. Laadukas kvantitatiivinen tutkimus edellyttää suurta ja kattavaa otosta tutkimuskohteesta. Yleensä tällaisessa tutkimuksessa käytetään määrämuotoista tutkimuslomaketta, jossa vastausvaihtoehdot ovat valmiina. Kvalitatiivinen eli laadullinen tutkimus auttaa ymmärtämään tutkimuksen kohdetta ja sen avulla yritetään selittää kohteen käyttäytymisen ja päätöksen syytä. Tällaisessa tutkimuksessa on yleensä suhteellisen pieni otos aiheesta, mutta näihin kohteisiin tutustutaan perinpohjaisesti. Kvalitatiivisen tutkimuksen tarkoituksena ei yleensä ole luoda tarkkoja tilastoja tai yleispäteviä esityksiä. (Heikkilä 2001, 16–17.)

Tilastollisen tutkimuksen tulokset julkaistaan usein numeroina, prosentteina ja tilastotaulukoina. Tällaisen tutkimustavan ongelmana on usein liian suppea otos, jolloin tulos ei ole yleistettävissä. Kvantitatiivista tutkimustapaa pidetään usein myös liian pinnallisena, jolloin tutkija ei pääse riittävän syvälle tutkittavaan aiheeseen. Laadullisen tutkimuksen avulla voidaan kehittää toimintaa, etsiä vaihtoehtoisia toimintatapoja ja tutkia sosiaalisia ongelmia. Sen avulla yritetään ymmärtää tutkittavaa ilmiötä ns. pehmeän tiedon pohjalta. (Heikkilä 2001, 16–17.)

Halusin tehdä tutkimukseni pääosin kvantitatiivisena, koska oman kokemukseni mukaan tärkein lippukuntien seurakunnilta saama tuki on materiaalia, toimintatiloja tai rahaa. Mielestäni näitten tietojen analyysiin kvantitatiivinen menetelmä on parempi, koska kyseisiä asioita on helpompi kuvata numeroilla kuin adjektiiveilla, kuten Heikkiä (2001, 17) toteaa. Lisäksi käytän kvalitatiivista tutkimustapaa kvantitatiivisen rinnalla saadakseni tutkimustuloksista esille myös laadullisia ominaisuuksia. Oman kokemukseni perusteella myös taustaorganisaation asenteilla ja toimintatavoilla on suuri merkitys

lippukunnan toiminnassa ja koin näitten ja lippukunnan toimintamahdollisuuksien mitaamiseen kvalitatiivisen menetelmän parhaaksi.

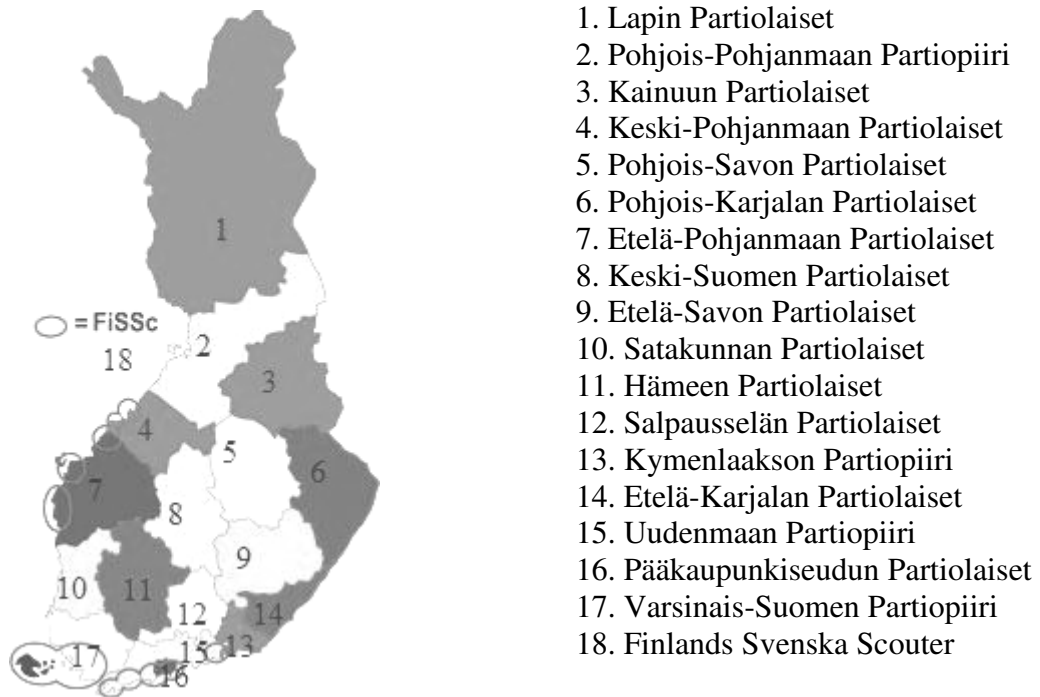
### 4.3 Tutkimuksen toteuttaminen

Toteutin tutkimuksen sähköisesti Webropol-ohjelmalla Suomen Partiolaisten luvalla ja kohdistin sen lippukunnille, joilla on evankelisluterilainen seurakunta taustaorganisaationa. Tutkimuslupa-anomuksen (liite 2) kohdistin Suomen Partiolaisten tutkimusryhmälle.

Tutkimuksen tavoitteiden pohjalta määrittelin kolme tutkimuskysymystä: miten ja milaista yhteistyötä lippukunnat ja niiden taustayhteisöinä toimivat seurakunnat tekevät ja miten lippukunnat toteuttavat uskontokasvatusta osana partio-ohjelmaa.

Tein kyselyni kysymykset Aholan sekä Inkeröisen ja Tepposen tutkimusten sekä omien tutkimuskysymysten pohjalta. Ennen kyselyn toteuttamista pyysin kommentteja Suomen Partiolaisten tutkimusryhmältä ja yhteistyötaholtani Taina Schildiltä sekä muutamalta partiotuttavaltani. Muotoilimme kysymyksiä myös opinnäytetyön ryhmäseminaarissa. Kommenttien avulla muokkasinkin kysymyksistä yksiselitteisempiä ja muotoilin ne vastaamaan paremmin kyselyn tarkoitusta. Lähetin kyselyn (liitteet 3 ja 4) sähköpostitse 150:lle evankelisluterilaisen seurakunnan lippukunnalle huhtikuun alussa vuonna 2007. Lähetin vastaajille yhden muistutuksen kolme viikkoa myöhemmin ja sain yhteensä 114 vastausta. Vastaajat muodostavat noin viidenneksen seurakuntien lippukunnista.

Tutkimukseen osallistuvat lippukunnat poimittiin Suomen Partiolaisten Vuosiseloste 2006 -kyselyssä ilmoitetun taustayhteisön perusteella suhteessa partiopiirien lippukuntamäärään. Poiminnan suoritti Suomen Partiolaiset. Tällaisen otannan avulla tutkimukseen saatiin osallistujia ympäri Suomea lippukuntien määrä huomioiden. Piirijako on kuvassa 2.



KUVA 2 Suomen Partiolaisten piirijako (Suomen Partiolaiset 2007b)

Vastaajat vastasivat suoraan selaimen ruudulle avautuvaan kyselylomakkeeseen. Siirsin monivalintakysymysten vastaukset sähköisesti Webropolista taulukkona SPSS-ohjelmaan analyysia varten. Muutin kysymysten sanallisesti kuvatut vastaukset numeeriseksi, jotta voin hyödyntää ohjelman laskentaominaisuuksia. Apuvälineenä käytin SPSS-perusteet 10.0 –kirjaa (Karjalainen 2000.)

Avoimet kysymykset luokittelin paperilla: luin vastaukset kysymys kerrallaan läpi useaan kertaan ja keräsin toisiaan vastaavat vastaukset yhteen. Näin pystyin muodostamaan kysymyksiin ylä- ja alakäsitteitä. Samalla laskin myös, kuinka monta mainintaa mikäkin asia oli saanut. Vastausten kokoaminen oli vaikeaa, sillä sanalla ”tuki” kuvattiin hyvin monia asioita ja moni vastaaja puhui tuesta vain yleensä, ilman tarkempia määritelmiä sen muodosta.

#### 4.4 Aineiston analysointi

Tutkimukseni oli empiirinen eli vastaajien kokemukseen pohjautuva ja kartoittava, jolloin tulokset ovat seurakunnissa nuorisotyötä ammatiksi tekeville ammatillisesti hyödynnettäviä. Aineiston analyysimenetelmä ja lähestymistapa oli deduktiivinen, jolloin

aikaisempien tutkimusten ja muun lähdeaineiston pohjalta muotoilin kysymykset ja sen jälkeen analysoin tuloksia sekä kvantitatiivisesti että kvalitatiivisesti. Analyysini tarkoituksena oli muodostaa yleiskäsitys siitä, millaista yhteistyötä seurakunnat ja lippukunnat tekevät sekä millaista oli uskontokasvatus seurakuntien lippukunnissa.

Strukturoidut kysymykset olen analysoinut SPSS 10.0 for Windows Student Version –ohjelman tilastollisilla analyysimenetelmillä. Analysointitapoina olen käyttänyt prosenttijakaumia, frekvenssejä ja keskiarvoja. Avoimet vastaukset olen analysoinut luokittelemalla. On huomioitava, että avoimiin kysymyksiin on vastannut vain osa kyselyyn osallistuneista, joten vastaukset eivät kata koko kyselyn otantajoukkoa. Tuloksia ei juurikaan ole pystynyt selittämään taustamuuttujien avulla, koska saadut frekvenssit olivat liian pieniä.

Tällaisen analyysimenetelmän valitsin tutkimukseni luonteen takia. Aikaisempien tutkimusten perusteella seurakunnat ovat pääosin partiotoiminnan mahdollistajia, jolloin niiden tuki on suurimmalta osaltaan aineellista. Kuitenkin haluan selvittää myös laadullista puolta, sillä toiminnan ja tuen laatu on monessa tilanteessa hyvin ratkaisevaa. Tällaisen tutkimusaiheen analysoimisessa parhaan tuloksen saa yhdistämällä sekä laadullista että määrällistä menetelmää. Analysointimenetelmien yhdistäminen mahdollistaa myös kattavamman kyselyn tekemisen, koska voin tehdä sekä avoimia että monivalintakysymyksiä.

## 5 SEURAKUNTIEN JA LIPPUKUNTIEN YHTEISTYÖ

### 5.1 Vastaajat

Tutkimukseen vastasi yhteensä 114 lippukuntien edustajaa. Heistä 63 % oli lippukunnanjohtajia, 24 % sihteereitä, 4 % lippukunnanjohtajan apulaisia ja 9 % jotain muuta, esim. hallituksen puheenjohtaja (2 vastaajaa). Vastaajien jakautuminen vastaa suurin piirtein lippukuntien jakautumista partiopiireihin. Vain Pääkaupunkiseudun Partiolaisista ja ruotsinkielisestä partiopiiristä on selkeästi vähemmän vastaajia kuin lippukun-

tia on. Todennäköisesti syynä näiden piirien suhteessa vähäiseen vastausprosenttiin on kyselyn suomenkielisyys ja pääkaupunkiseudun muuta maata suurempi monikulttuurisuus. Näin ollen otos on onnistunut. Vastaajien piirijako on esitelty tarkemmin taulukossa 1. Yksi vastaajista ei ollut ilmoittanut, mihin partiopiiriin hänen lippukuntansa kuuluu.

TAULUKKO 1. Vastaajat partiopiireittäin

Piiri	Toimivia lippukuntia kaikkiaan	Kyselyn saaneiden määrä	Kyselyyn vastanneiden määrä	Kyselyyn vastanneiden määrä %
Etelä-Karjala	23	5	3	2,6
Etelä-Pohjanmaa	36	6	4	3,5
Etelä-Savo	23	6	5	4,4
Finlands Svenska	67	8	3	2,6
Häme	90	19	12	10,5
Kainuu	11	3	2	1,8
Keski-Pohjanmaa	20	3	3	2,6
Keski-Suomi	44	8	8	7,0
Kymenlaakso	30	4	4	3,5
Lappi	23	5	5	4,4
Pohjois-Karjala	28	5	5	4,4
Pohjois-Pohjanmaa	34	7	7	6,1
Pohjois-Savo	36	5	4	3,5
Pääkaupunkiseutu	128	23	15	13,2
Salpausselkä	36	7	6	5,3
Satakunta	45	8	5	4,4
Uusimaa	49	10	11	9,6
Varsinais-Suomi	86	18	11	9,6
Piiri ei tiedossa	0	0	1	0,9
Yhteensä	808	150	114	100 %

Toimivat lippukunnat on poimittu Suomen Partiolaisten Tilastot 2006 –julkaisusta (Iho, Lehtinen & Tutkimusryhmä 2007, 4.)

Koska olen jakanut vastaajat partiopiireittäin, jäi monen piirin vastaajamäärä vähäiseksi. Totesin kuitenkin, että mikä tahansa muu jakotapa olisi ollut keinotekoinen, koska piirijako on ainoa virallinen jako, mitä partiotoiminnassa käytetään.

## 5.2 Seurakunnan partiotyöstä vastaava työntekijä

Tutkimukseen osallistuneiden lippukuntien taustayhteisönä toimivan seurakunnan yleisin partiotyöstä vastaava työntekijä oli nuorisotyöntekijä, 49 %. Teologeja vastaavista oli 15 %, erillinen partiotyöntekijä oli 10 % lippukunnista, 10 % vastaavaa työntekijää ei ole määritelty ja 6 % vastaajista ei tiennyt vastaavaa työntekijää. Yksi vastaaja ei ollut ilmoittanut seurakunnan partiotyöstä vastaavaa työntekijää. Seurakuntien partiotyöstä vastaavat työntekijät on esitelty taulukossa 2 tarkemmin piireittäin.

TAULUKKO 2. Seurakunnan partiosta vastaava työntekijä (113 vastaajaa) Luettavuuden parantamiseksi ei nolliä ole merkitty näkyviin.

Partiopiiri	kirkkoherra	kappalainen	seurakunta-pastori	nuoriso-työntekijä	partio-työntekijä	diakoni/diakonissa	lastenohjaaja/lapsityöntekijä	ei määritelty	ei tiedossa	muu
Etelä-Karjala				3						
Etelä-Pohjanmaa				3				1		
Etelä-Savo	1			1			1	2		
Finlands Svenska	1			2						
Häme	1	2	2	3	3				1	
Kainuu				1	1					
Keski-Pohjanmaa				2				1		
Keski-Suomi				7	1					
Kymi				4						
Lappi				2	2					
Pohjois-Karjala									1	
Pohjois-Pohjanmaa				1	3			1		2
Pohjois-Savo		1		3						
Pääkaupunkiseutu	1		3	6					3	2
Salpausselkä	1			4	1					
Satakunta	2			1		1				1
Varsinais-Suomi		1	2	5				1		2
Uusimaa				3				5	2	1
Yhteensä	7	4	7	55	11	1	1	11	7	8
%	6	3	6	49	10	0,9	0,9	10	6	7

Jos vastaaja valitsi partiotyöstä vastaavaksi työntekijäksi nuorisotyöohjaajan, kysyttiin häneltä myös tämän työalaa. Tarkentavaan kysymykseen on vastannut 30 lippukunnan edustajaa. Näiden vastausten pohjalta voi todeta, että nuoriso- ja varhaisnuorisotyötä

tekeviä heistä on saman verran, molempia seitsemän. Lisäksi on 4 kaikkea nuorisotyötä tekevää, 3 varhaisnuorisotyötä sekä partiotyötä tekevää ja yksi johtava nuorisotyönohjaaja. Yhden maininnan saavat lisäksi partioyhteyshenkilö, isoskoulutus-/rippikoulutyöntekijä, lapsityöntekijä, partiojohtaja, poikatyöntekijä, tyttötyöntekijä/seppo sekä partio-/nuorisotyöntekijä. Eräs vastaaja on kertonut, ilman tarkempaa määritelmää, että vastaavan työntekijän työhön kuuluu muutakin kuin partiotyö. Työnkuvat ovat siis laajoja eikä yhtä seurakunnan partiotyöntekijän mallia ole olemassa ainakaan näiden vastausten perusteella.

Aholan (1998, 32–33) tutkimuksessa nuorisotyönohjaajia partiotyöstä vastaavista työntekijöistä oli 47 %, mikä on lähes saman verran kuin tässä tutkimuksessa toisin kuin Inkeröisen ja Tepposen (2006, 26) tutkimuksessa, jossa 77 % ilmoitti nuorisotyönohjaajan partiotyöstä vastaavaksi työntekijäksi. Tämän tutkimuksen ja Aholan tutkimuksen tulokset eivät ole täysin verrannollisia Inkeröisen ja Tepposen tutkimukseen, koska sen aineisto on vähäinen ja otanta on tehty varsin pienellä alueella.

Kirkkoherra on partiotyöstä vastaava Aholan tutkimuksessa 10 %:ssa, kappalainen 13 %:ssa, muu pappi 11 %:ssa ja partiotyöntekijä 9 %:ssa. Inkeröisen ja Tepposen tutkimuksessa vastaavissa partiotyöntekijöissä on ollut yksi kirkkoherra, yksi lapsityönohjaaja ja kahdessa tapauksessa jokin muu työntekijä. Kahdeksassa näistä seurakunnissa oli nimetty partiotyöntekijä, seppo, mutta hän tekee myös jotain muuta seurakunnan virkaa yhtä aikaa.

Verrattaessa tämän tutkimuksen tuloksia Aholan (1998, 32–33) tuloksiin, voidaan todeta, että nuorisotyönohjaajien ja partiotyöntekijöiden suhde on lähes sama, mutta tämän tutkimuksen mukaan teologeja on partiotyöstä vastaavina vähemmän. Erot eivät kuitenkaan ole merkittäviä, kun huomioidaan otoksen pienuus.

### 5.3 Seurakunnan työntekijä lippukunnan hallituksessa

Vastaajista 7 % ilmoitti kysyttäessä, että heidän lippukunnanjohtajansa toimii myös taustayhteisönä toimivan seurakunnan partiotyöstä vastaavana työntekijänä. 17 %:ssa lippukunnan hallituksista on jäsenenä seurakunnan partiotyöstä vastaava työntekijä,

mutta tämä ei toimi lippukunnan johtajana ja 4 % hallituksista on joku muu seurakunnan työntekijä. 72 % vastaajista ilmoitti, ettei heidän lippukuntansa hallituksessa ole jäsenenä yhtään seurakunnan työntekijää.

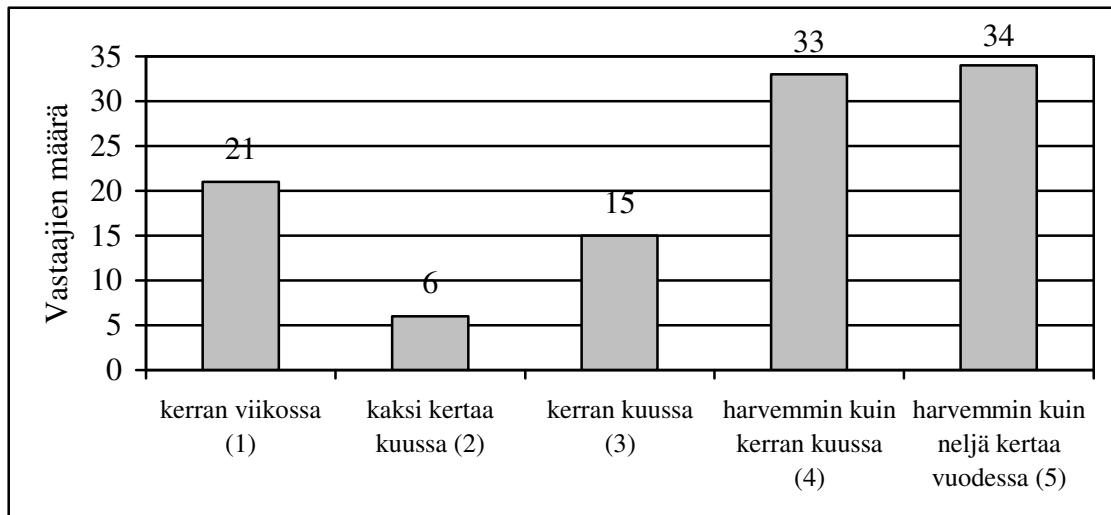
Aholan (1998, 45–46) tutkimuksessa kysyttiin seurakunnan työntekijöiltä, kuinka kauan he ovat osallistuneet johonkin lippukunnan hallintoelimeen. 46 % vastaajista oli osallistunut johtajaneuvostoon tai hallitukseen. Alueellisesti hänen tutkimuksessaan on tullut esille, että pääkaupunkiseudulla partiotyöstä vastaavat työntekijät ovat harvemmin mukana hallituksessa tai johtajaneuvostossa kuin pienissä (alle 15 000 as.) tai keskikokoisissa (15 000–70 000 as.) kaupungeissa.

Näitä tutkimuksia verrattaessa kävi ilmi, että nykyään partiotyöntekijät ovat mukana huomattavasti vähemmän lippukuntien johdossa kuin 10 vuotta sitten, jolloin Aholan tutkimus on tehty. Tulee kuitenkin huomata, että tutkimusten otokset ovat olleet erilaiset, joten tulokset eivät ole täysin verrattavissa toisiinsa.

#### 5.4 Lippukuntien yhteydenpito ja yhteistyö seurakunnan partiotyöstä vastaavan työntekijän kanssa

Vastaajia pyydettiin arvioimaan, kuinka usein heidän lippukuntansa on yhteydessä seurakunnan partiotyöstä vastaavaan työntekijää. 30 % vastaajista ilmoitti, että heidän lippukuntansa on yhteydessä työntekijään harvemmin kuin kerran kuussa ja 31 % lippukuntaa on yhteydessä työntekijään harvemmin kuin neljä kertaa vuodessa (kuvio 1). 19 % lippukunnista on yhteydessä työntekijään kerran viikossa ja 6 % kaksi kertaa kuussa. Yhteydenpidon muotoja ei kysytty tarkemmin, joten on mahdotonta tietää, ovatko vastaajat huomioineet kaikki lyhyetkin yhden henkilön tapaamiset vai ainoastaan jonkin ryhmän tai muun porukan sovitut tapaamiset. Kuitenkin näin vähäinen yhteydenpito, keskiarvo 3,5 eli harvemmin kuin kerran kuussa, tuntuu yhteistyön kannalta liian vähäiseltä.



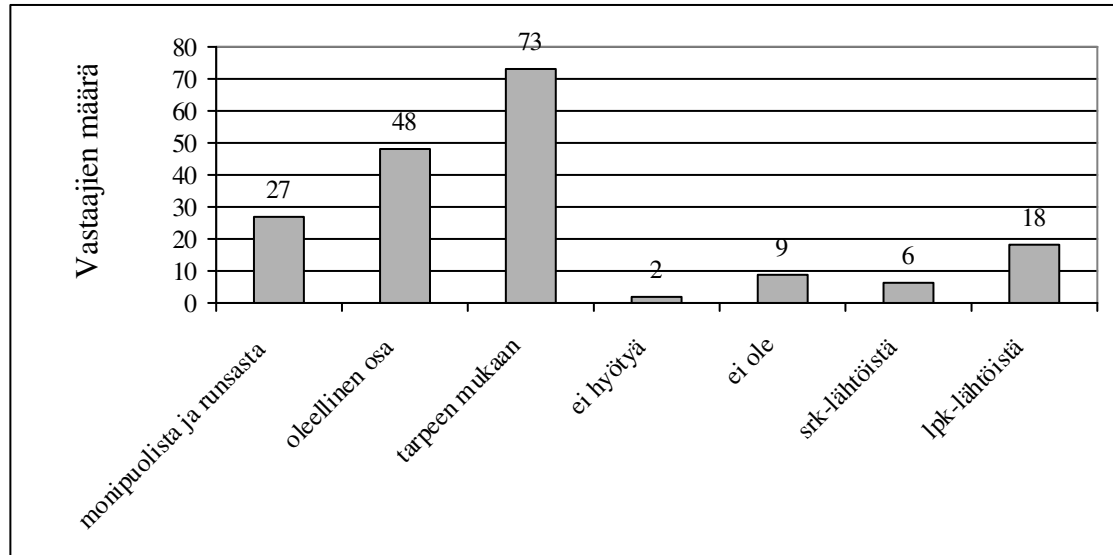


KUVIO 1. Lippukuntien yhteydenpito seurakunnan partiotyöstä vastaavaan työntekijään (n=109)

Aholan (1998, 48–49) tutkimuksessa on kysytty myös seurakunnan työntekijöiden partiotyöhön käyttämiä tuntimääriä ja lippukunnan toimintaan osallistumisen aktiivisuutta. Yli puolet seurakunnan työntekijöistä ilmoitti käyttävänsä partiotyöhön keskimäärin alle tunnin viikossa ja viidennes vastaajista, joista 8 oli päätoimisia partiotyöntekijöitä, yli 5 tuntia viikossa. Samoin viidennes työntekijöistä ilmoitti osallistuvansa lippukunnan toimintaan viikoittain, mutta lähes puolet vain satunnaisesti. Lippukunnanjohtajista 4 % ilmoitti olevansa yhteydessä seurakuntaan useammin kuin kolmesti viikossa, osa heistä toimi myös seurakunnan partiotyöntekijänä; joka neljäs lippukunnanjohtaja on yhteydessä seurakuntaan 1-3 kertaa viikossa ja 39 % harvemmin kuin kerran viikossa tai ei ollut määritellyt yhteydenpidon aktiivisuutta ollenkaan. Lippukunnanjohtajien vastaukset kuulostavat hyvin samansuuntaisilta kuin tämän tutkimuksen vastaukset, joten voidaan todeta, että yleisesti yhteyttä ei pidetä viikoittain vaan lähinnä satunnaisesti.

Vastaajia pyydettiin valitsemaan yhteistyön kuvailemiseksi 1-3 annetuista vaihtoehdoista (kuvio 2). Kysymyksen tarkoituksena oli selvittää, kuinka tärkeänä lippukunnissa pidetään yhteistyötä taustayhteisönä olevan seurakunnan kanssa ja onko se mahdollisesti vain lippukunta- tai seurakuntalähtöistä. Vastaajista 40 % ilmoitti, että yhteistyötä tehdään tarpeen mukaan, 26 % mielestä yhteistyö on oleellinen osa lippukunnan toimintaa ja 15 % mielestä yhteistyö on monipuolista ja runsasta. 5 % vastaajista ilmoitti, ettei heidän lippukunnallaan ole yhteistyötä taustayhteisönä toimivan seurakunnan kanssa ja 1 % kertoi, ettei yhteistyöstä ole hyötyä. Vastaajista 3 %:n mielestä yhteistyö on seura-

kuntalähtöistä, jolloin seurakunta todennäköisesti pyytää apua silloin, kun sitä itse tarvitsee ja vastaavasti 10 % vastaajista ilmoitti, että yhteistyö on lippukuntalähtöistä. Yksi vastaaja oli ilmoittanut yhteistyön olevan sekä seurakunta- että lippukuntalähtöistä.



KUVIO 2. Yhteistyön kuvailu vastaajien mukaan (n=183, mahdollisuus valita monta vaihtoehtoa)

Inkeröisen ja Tepposen (2006, 26) tutkimuksessa kävi ilmi, että lippukunnat pitävät yhteistyötä seurakunnan kanssa enemmän toimintaan kuuluvana osana kuin seurakunnat. Heidän saamiensa vastausten perusteella seurakunnat ottavat yhteyttä lippukuntiin vain tarvittaessa. Vajaa neljännes vastaajista oli ilmoittanut yhteistyön olevan monipuolista ja runsasta, mikä on jonkin verran enemmän kuin tämän tutkimuksen mukaan. Myös he ovat saaneet muutaman vastauksen, jonka mukaan yhteistyötä ei ole. Jos yhteistyö on vastaajien mielestä vain seurakunnan tai lippukunnan vastuulla, on vastuunkantaja yleisemmin lippukunta kuin seurakunta. Myös tämä tutkimus antaa vastaavia tuloksia, joskin on syytä kuitenkin huomata, että suurin osa vastaajista on tyytyväisiä yhteistyöhön ja kokee sen hyödylliseksi.

## 5.5 Seurakuntien antama aineellinen tuki

Sekä Aholan (1998, 50–55), että Inkeröisen ja Tepposen (2006, 27) tutkimusten perusteella lippukunnat saavat taustayhteisönä toimivalta seurakunnalta lähinnä aineellista apua: kokoontumistiloja, rahallista avustusta sekä kopiointimahdollisuuden ja muuta materiaalista apua. Tutkimushypoteesina oli, että seurakunnat mahdollistavat lippukuntien toimintaa enemmän aineellisella kuin henkiselällä tai hengellisellä tuella.

### 5.5.1 Lippukuntien kokoontumistilat ja leiripaikat

Tutkimuksessa esitettiin kysymys, saavatko lippukunnat seurakunnalta kokoontumistilat tai maksaako seurakunta kokoontumistiloista aiheutuvat kustannukset. 58 % vastaajista ilmoitti, että heidän lippukunnallansa on oma kolo seurakunnan tiloissa, 15 % kertoi, että he saavat käyttää samoja tiloja muiden seurakunnan ryhmien kanssa ja 6 % lippukunnista ei kokoonnu seurakunnan tiloissa, mutta seurakunta maksaa kokoontumistiloista aiheutuvat kustannukset. 14 % kertoi, että he eivät kokoonnu seurakunnan tiloissa eikä seurakunta vastaa aiheutuvista kustannuksista.

Aholan (1998, 50–51) tutkimuksen mukaan 62 % lippukunnista kokoontuu seurakunnan tiloissa omassa kolossa, minkä lisäksi 77 % vastaajista ilmoitti, että heidän lippukuntansa käyttävät seurakuntien tiloja. Nämä vastaukset ovat hyvin lähellä oman tutkimukseni tuloksia. Tilanne ei siis ole merkittävästi muuttunut kymmenen vuoden aikana. Kyseilyssä ei kysytty erikseen saako lippukunta käyttää myös muita seurakunnan tiloja kuin omaa koloansa, mutta tämä kävi kuitenkin ilmi muutamissa avoimissa vastauksissa: tarvittaessa lippukunnat saavat käyttää seurakunnan yleisessä käytössä olevia tiloja, esim. seurakuntasalia tai kerhohuoneita.

Kokoontumistilojen lisäksi suurin osa vastaajien lippukunnista saa käyttää seurakuntien leiripaikkoja omassa toiminnassaan joko ilmaiseksi (48 %) tai samaan hintaan tai halvemmalla kuin muut seurakunnan omat ryhmät (30 %). Kaksi vastaajaa ilmoitti, etteivät he saa käyttää seurakuntien leiripaikkoja ja 20 % ei osannut sanoa, saavatko he käyttää leiripaikkoja.

### 5.5.2 Rahallinen avustus ja palkkiot

Vastaajia pyydettiin arvioimaan kuusiportaisella asteikolla, kuinka paljon he käyttävät taustayhteisöseurakunnan tarjoamia palveluita. Muunsin asteikon numeeriseksi seuraavasti: 1 palvelua ei ole tarjolla lainkaan, 2 emme käytä palvelua lainkaan, 3 käytämme palvelua vähän, 4 käytämme palvelua melko paljon, 5 käytämme palvelua paljon sekä 6 en osaa sanoa. Eräs kysyttävistä palveluista oli seurakunnalta saatava rahallinen avustus. Kysymykseen vastasi 113 vastaajaa.

Rahallista avustusta käytetään seurakunnan palveluista selkeästi eniten, se sai keskiarvon 4,4 eli ”käytämme palvelua melko paljon”, kun muiden palveluiden keskiarvo oli pääosin alle 3 eli ”emme käytä palvelua lainkaan”. Rahallista avustusta lippukunnat käyttävät tulosten mukaan melko paljon, mikä oli odotettavaa aikaisempien tutkimusten perusteella.

Lippukunnilta kysyttiin, maksaako taustayhteisönä toimiva seurakunta palkkiota tai palkkaa jollekulle lippukunnan jäsenelle seurakunnan partiotyöstä vastaavaa työntekijää lukuun ottamatta. Suurin osa (96 %, f=109) ilmoitti, ettei seurakunta maksa palkkaa tai palkkiota kenellekään, mutta yksi ilmoitti, että heidän lippukunnanjohtajansa saa palkkion, kolmessa lippukunnassa maksetaan vartionjohtajille ja kahdessa laumanjohtajille palkkio. Nämä tulokset ovat hyvin samanlaisia kuin mitä Ahola (1998, 50) on saanut omassa tutkimuksessaan. Partio on vapaaehtoistoimintaa eikä tapana ole maksaa palkkioita. Kysymys oli muotoiltu siten, että sillä tarkoitettiin vain rahallista palkkiota, joten tämän perusteella ei voi päätellä, palkitsevatko seurakunnan vapaaehtoisia partiolaisia jollakin muulla tavalla.

### 5.5.3 Muu materiaallinen avustus

Vastaajat arvioivat edellisessä kohdassa esitetyllä asteikolla myös muiden palveluiden käyttöä. Palveluiden käytön arvioimiseksi oli vastaajille annettu luettelo seurakuntien mahdollisesti tarjoamista palveluista. Palveluita ei kuitenkaan määritelty tarkasti, joten vastaajat ovat voineet itse määritellä, mitä ne sisältävät.

TAULUKKO 3. Kuinka paljon lippukunnat käyttävät seurakunnan palveluita?

	keskiarvo
kopiointimahdollisuus	3,5
apu uskontokasvatukseen	2,9
retkeily- ja leiritarvikkeiden lainaus	2,7
keskusteluapu	2,6
toimistotarvikkeiden lainaus	2,6
suunnittelu- ja järjestelyapu	2,4
apu paperi- ja hallinnollisiin töihin	2,3
toimistotarvikkeiden hankinta	2,3
koulutusapu	2,1
koulutusmateriaalit	2,1

Numeroiden merkitys sanallisesti: 1 palvelua ei ole tarjolla lainkaan, 2 emme käytä palvelua lainkaan, 3 käytämme palvelua vähän, 4 käytämme palvelua melko paljon, 5 käytämme palvelua paljon sekä 6 en osaa sanoa.

Muita palveluita käytetään keskimäärin vähän tai ei ollenkaan, mutta jokaisen palvelun kohdalla on kuitenkin vastauksia kaikissa vaihtoehdoissa. Tärkeimmäksi avuksi lippukunnat nostivat kopiointimahdollisuuden, jonka keskiarvoksi tuli 3,5. Kopiointiakin käytetään keskimäärin vähän, koska keskiarvo osuu alueelle ”käytämme palvelua vähän”. Vähiten käytetään koulutusmateriaaleja, apua paperi- ja hallinnollisiin töihin ja toimistotarvikkeiden hankintamahdollisuutta. Lippukunnat lainaavat vähän retkeily- ja leiritarvikkeita seurakunnilta ja kolmannes vastaajista ilmoitti, ettei se ole mahdollista heidän seurakunnassaan. Saman verran vastaajista oli ilmoittanut, että he eivät käytä palvelua. Eri palveluiden käyttöä on esitelty tarkemmin taulukossa 3.

Vastaavia tuloksia on myös Aholan (1998, 51–52) tutkimuksessa, missä hän toteaa, että partiolaiset käyttävät seurakunnan palveluita vain vähän. Sekä lippukunnat että seurakunnat arvioivat lippukuntien käyttävän eniten kopiointimahdollisuutta ja vähiten retkeilyvälineiden lainausta, minkä lisäksi seurakunnat mainitsivat vähiten käytetyiksi keskusteluavun ja koulutusmateriaalien lainauksen. Arvioinneissa oli kuitenkin eroja,

sillä seurakuntien työntekijöiden mielestä lippukunnat käyttävät palveluita enemmän kuin mitä lippukunnat itse olivat arvioineet.

## 5.6 Seurakunnan velvollisuudet lippukuntaa kohtaan

Vastaajia pyydettiin vapaasti kirjaamaan sellaisia asioita, jotka he kokevat seurakunnan velvollisuuksiksi lippukuntaa kohtaan toimiessaan lippukunnan taustayhteisönä. Vastaukset olivat monipuolisia ja sain niitä yhteensä 97 vastaajalta.

Jaoin vastaukset neljän vastauksista nousseen alaotsikon alle analyysia varten, mutta monet vastauksista olisi voinut sijoittaa useammankin otsikon alle. Vastaukset olivat pääosin yksisanaisia, jolloin niiden merkitys on ollut hyvin laaja tai moniselitteinen. Esimerkiksi ”tuki” nousi esille hyvin monesta vastauksesta mutta vain harvassa sitä oli määritelty sen tarkemmin.

Muutaman vastaajan mielestä seurakunnalla ei ole velvollisuuksia lippukuntaa kohtaan, joskin eräs vastaaja totesi heti perään, että tietysti he odottavat jonkinlaista tukea taustayhteisöltä. Vastausten perusteella voi päätellä, että lippukunnat toivovat seurakunnalta tukea, mutta eivät kuitenkaan osaa tai halua määritellä sen sisältöä paremmin.

Lippukunnat odottavat seurakunnalta yhteistyökykyä ja keskusteluyhteyttä. He toivovat, että seurakuntakin olisi aktiivinen yhteistyön rakentamisessa, ettei se jäisi vain lippukunnan tehtäväksi. Lisäksi he toivovat, että heille annettaisiin palvelutehtäviä ja että heiltä odotettaisiin sovittuja vastapalveluksia ja niiden toteutumisesta myös huolehdittaisiin.

### 5.6.1 Seurakunnan tuki lippukunnalle

Lippukunnat kokivat seurakunnan tärkeimmäksi velvollisuudeksi raha-avustuksen (45 mainintaa) sekä toiminnan resurssien (5 mainintaa) ja taloudellisen turvaamisen (1 maininta). Yleistä tukea ja apua toiminnan järjestämiseen ilman tarkempaa sisällön määrittelyä kaipasi 15 vastaajaa. Lisäksi yksittäisiä mainintoja ovat saaneet mm. materiaali-

hankinnoissa auttaminen, kopiointi, tilintarkastus, koulutusavustus ja leiritavarat. Apua henkiseen, hengelliseen, uskonnolliseen ja/tai kristilliseen kasvatukseen sekä erilaisten hartauksien pitämiseen kaipasi yhteensä 31 vastaajaa, mikä oli kolmanneksi eniten.

Nämä vastaukset saavat tukea myös Aholan (1998, 64–65) tutkimuksessa, missä väite ”seurakunta tarjoaa lippukunnalle apua uskontokasvatuksessa” on saanut arvon 4,2 ja väite ”seurakunta tukee henkisesti lippukunnan toimintaa” arvon 4,1, mitkä tarkoittavat vastausvaihtoehtoa ”lähes samaa mieltä”. Hänen tutkimuksessaan seurakunnan työntekijät pitivät henkistä ja hengellistä tukea tärkeämpänä kuin lippukunnat, jotka pitivät materiaalista ja rahallista tukea tärkeämpänä. Mielestäni nämä kuvaavat hyvin partiolaisten toimintaa: lippukunnat saavat suurimman osan määrärahoistaan taustayhteisöltään, jolloin lippukunta pystyy panostamaan itse toimintaan.

#### 5.6.2 Lippukunnan kokoontumis- ja toimintatilat

Yhdeksi tärkeimmistä velvollisuuksista nousi kokoontumistilojen hankkiminen ja järjestäminen, yhteensä 39 mainintaa, mikä on toiseksi eniten. Lippukuntien mielestä on seurakuntien velvollisuus turvata heidän toimintamahdollisuutensa antamalla heille tilat toiminnalle sekä siihen liittyville materiaaleille. Näiksi tiloiksi mainittiin oman kokoontumistilan lisäksi varastotilat, seurakunnan muut tilat, esim. seurakuntasali ja kirkko, sekä leiripaikat. Lippukuntien kokoontumistiloja ja leiripaikkojen käyttöä on käsitelty tarkemmin kappaleessa 5.5.1.

Tällaiset vastaukset olivat odotettuja, koska monilla paikkakunnilla on seurakunta lähes ainoa taho, jolla on kokoontumiseen soveltuvia kerhotiloja valmiina. Ahola (1998, 64) on saanut omassa tutkimuksessaan samanlaisia tuloksia: hänen tutkimuksessaan väite ”seurakunta antaa lippukunnalle kokoontumistilat” on saanut keskiarvon 4,3 eli ”lähes samaa mieltä” ja väite ”seurakunta antaa leiri- ja retkipaikkoja partiolaisten käyttöön” on saanut arvon 4,1, myös ”lähes samaa mieltä”.

### 5.6.3 Työntekijä osallistuminen lippukunnan toimintaan

Lippukunnat pitivät tärkeänä myös seurakunnan työntekijän osallistumista lippukunnan tapahtumiin ja toimintaan (11 mainintaa). Tämän lisäksi tärkeiksi osallistumisen muodoiksi nousivat seurakunnan työntekijöiden mahdollisuus olla lippukunnan käytettävissä tarvittaessa, konsultointimahdollisuus, sekä yleinen yhteydenpito lippukunnan ja seurakunnan välillä. Näiden lisäksi yksittäisiä mainintoja saivat mm. seurakunnan työntekijän osallistuminen laumailtaan, yhteiset tilaisuudet seurakunnan ja lippukunnan välillä, yhteistyö tapahtumissa, kirkkopyhien ja lupausenantojen toteuttaminen yhdessä seurakunnan kanssa sekä läsnäolo- ja puheoikeus nuorisotyöstä vastaaviin ja päättäviin kokouksiin.

Vastausten perusteella lippukunnat haluaisivat seurakunnan työntekijöiden osallistuvan lippukunnan tapahtumiin aktiivisesti ainakin tulemalla paikalle sekä olemalla tarvittaessa käytettävissä. Seurakunnan edustuksen lisäksi lippukunnat kaipaavat seurakunnalta yhteydenpitoa lippukuntaan, mikä tulee hyvin ilmi myös monista huomioiminen-otsikon alla sijoitetuista vastauksista.

### 5.6.4 Lippukunnan huomioiminen

Tämän aiheen alle kertyi monta 1-3 mainintaa saanutta velvollisuutta. Niistä tärkeimmäksi nousi seurakunnan velvollisuus ottaa selvää lippukunnan toiminnasta. Lippukunnat haluaisivat, että seurakunta omatoimisesti ottaisi selvää siitä, mitä lippukunnassa tapahtuu eikä tiedotus olisi vain lippukunnan vastuulla. Toisaalta lippukunnat toivovat seurakunnan myös itse tiedottavan aktiivisesti tulevista tapahtumista ja partiolaisia koskevista päätöksistä. Tärkeiksi asioiksi nousivat myös lippukunnan huomioiminen seurakunnan yleisessä toiminnassa ja yleinen kiinnostus ja arvostus partiotoimintaa kohtaan. Tässä nousevat voimakkaasti esille yksittäisten työntekijöiden mielipiteet ja henkilökemmat, kuten Aholakin (1998, 71) on todennut omassa tutkimuksessaan.

Lippukunnat toivovat myös, että partio otettaisiin huomioon osana seurakunnan toimintaa, ei vain yhtenä rahankäyttäjänä. Partiotoimintaan pitäisi suhtautua positiivisesti ja lippukunnasta pitäisi antaa positiivinen kuva seurakunnan muille jäsenille sekä muille



lippukunnan ulkopuolisille toimijoille. Partio tulisi olla tasavertainen työmuoto muiden työmuotojen rinnalla. Partiotyöntekijän tulisi toimia tarvittaessa lippukunnan hyväksi mahdollisissa kiistatilanteissa.

Seurakunta suhtautuu partiolaisiin nuivasti, eivätkä ymmärrä meidän suurta merkitystä heidän nuorisotyössään.

Seurakunnan ja partiolippukuntien pitäisi tukea toisiaan eikä kokea toisiaan kilpailijoiksi.

– – kaikki seurakunnan työntekijät ja luottamushenkilöt eivät tunnu pitävän partiota varsinaisena seurakunnan työmuotona. Vaan se on heille jokin ulkopuolinen rahareikä.

Huomioimisen lisäksi lippukunnat toivovat seurakunnan kanssa tehtävää yhteistä vuosisuunnitelmaa, yhteyshenkilöä, molemminpuolista sitoutumista sovittuihin asioihin ja tapauskohtaista asioiden käsittelyä.

## 5.7 Lippukunnan velvollisuudet seurakuntaa kohtaan

Vastaajia pyydettiin kirjaamaan vapaasti sellaisia asioita, joiden he kokevat olevan lippukunnan velvollisuuksia taustayhteisönä toimivaa seurakuntaa kohtaan. Vastaajia oli yhteensä 100, eli muutama enemmän kuin kysymykseen seurakunnan velvollisuuksista lippukuntaa kohtaan. Jaoin myös nämä vastaukset aiheista nousseiden alaotsikoiden mukaisesti, jolloin otsikoita muodostui neljä. Tämän kysymyksen vastaukset hajaantuivat huomattavasti enemmän kuin seurakunnan velvollisuuksia käsittelevän kysymyksen.

### 5.7.1 Lippukunnan osallistuminen seurakunnan toimintaan

Lippukunnat nostivat tärkeimmäksi velvollisuudekseen auttamisen jumalanpalveluksissa ja muissa tapahtumissa (37 mainintaa). Melkein yhtä tärkeäksi he nostivat osallistumisen seurakunnan toimintaan (34 mainintaa), eli läsnäolon jumalanpalveluksissa ja muissa tapahtumissa ajoittain, osana lippukunnan muuta toimintaa.

Ottaen huomioon ne vähintään tuhannet palkattomat tunnit vuosittain, jotka lippukunnat käyttävät laadukkaan lapsi- ja nuorisotyön tekemiseen, mielestäni seurakunta ei saa sitoa lippukuntaa tai sen johtajia suurin velvoitteisiin sen rahallisen avun tai kolon vuokran vastineeksi, jotka mahdollistavat toiminnan. – – olen todellakin sitä mieltä, ettei seurakunnalla ole varaa pakottaa tai varsinkaan ilmaista tyytymättömyyttään, jos lippukunta ei ole paikalla kirkon toiminnassa useammin.

Yllä siteerattu vastaaja kokee, että lippukunta tekee riittävästi töitä jo pelkässä partio-toiminnan järjestämisessä. Hänen mielestään suuret velvoitteet seurakuntaa kohtaan eivät ole reiluja, koska lippukunta on kuitenkin sitoutunut osallistumaan määrättyihin tapahtumiin vuoden aikana. Mielestäni tämä vastaus kiteyttää vastaajien ajatuksen aika hyvin.

#### 5.7.2 Suhtautuminen seurakuntaan

28 vastaajaa nostaa esille uskontokasvatuksen, hengellisen kasvatuksen tai kristillisen kasvatuksen. Heidän mielestään lippukunnan velvollisuutena on näiden asioiden käsitteleminen ja toteuttaminen luontevana osana lippukunnan toimintaa, jos heidän taustayhteisönään on seurakunta. Moni vastaajista piti tärkeänä myös yhteisten arvojen ja periaatteiden kunnioittamista ja huomioimista (13 mainintaa), mutta kaikkien mielestä niitä ei kuitenkaan itse aina tarvitse hyväksyä. 4 mainintaa sai ajatus, että lippukunnilla tulee olla myönteinen suhtautuminen taustayhteisönä toimivaan seurakuntaan sekä evankelisluterilaiseen kirkkoon yleensä ja että heidän tehtävänään tulee olla kirkon tutuksi tekeminen. Lippukunnat ovat selkeästi sisäistäneet seurakunnan roolin osana lippukunnan toimintaa, mutta on kuitenkin todettava, että kaikki vastaajat eivät pidä siitä, että seurakunta on lippukunnan taustalla.

Näiden edellisten lisäksi on mainintoja saaneet mm. yhteisten sopimusten noudattaminen, seurakunnan mielipiteiden kuuleminen, ajatus siitä, ettei seurakunnan apu ole itsestään selvää, kiitollisuus, asiallisuus, partion oleminen seurakunnan työmuoto ja avoimuus. Tärkeää on kuitenkin muistaa myös se, ettei seurakunnan jäsenyys saa olla edellytys lippukunnan jäsenyydelle.

### 5.7.3 Partiotoiminnan järjestäminen

Tämän otsikon alle kerääntyi pitkä lista asioita, jotka saivat 1-4 mainintaa. Tärkeimmiksi asioiksi toiminnassa nousi sen vireys ja suunnitelmallisuus sekä hartauksien pitäminen. Seurakunnan tiloissa tulee toimia seurakunnan sääntöjen mukaan, minkä pitäisi olla itsestään selvyys. Olisi myös hyvä, jos seurakunnan työntekijöitä olisi mukana lippukunnan toiminnassa. Päähteettömyyttä ja partiomaisuutta pidettiin myös tärkeinä asioina.

Mainintoja saivat myös kirkosta riippumaton toiminta, ruokarukoukset, osallistuminen lähetystyöhön, laadukkaan nuorisotyön toteuttaminen, nuorisotyön tuki, avustusten järkevä käyttö ja niistä raportointi, toiminnan näkyminen paikkakunnalla, oleminen luotamuksen arvoinen sekä tiloista huolehtiminen. Näiden vastausten perusteella voi todeta, että lippukuntien toimintamahdollisuudet ovat monipuoliset, joten jokaisella on mahdollisuus toimia omalla tavallaan.

### 5.7.4 Yhteistyö seurakunnan kanssa

Monet vastaajat pitivät tärkeänä, että lippukunnat toimittavat toimintasuunnitelmansa ja toimintakertomuksensa seurakunnalle oikeaan aikaan (12 mainintaa) ja näin raportoivat siitä, miten he ovat käyttäneet seurakunnalta saamansa avustuksen. Hyvin tärkeänä pidettiin myös yhteistyötä (10 mainintaa) ja yhteydenpitoa (7 mainintaa), mutta minkäänlaisia tarkempia sisältömäärittelyjä ei näille termeille ole tehty. Muutamien vastaajien mielestä on lippukunnan velvollisuus lainata tarvittaessa kalustoa seurakunnalle. Lisäksi tärkeänä pidettiin myös keskusteluyhteyttä, tapauskohtaista päätöksentekoa, avun pyytämistä ja aktiivista tiedottamista.

Yleisesti ottaen yhteistyön lisäämistä pidettiin tärkeänä ja useampikin vastaaja toivoi, että yhteisten suunnittelutapaamisten määrä lisääntyisi. Lippukunnat kokivat yhteydenpidon myös omaksi velvoitteekseen, ei vain seurakunnan tehtäväksi. Keskusteluyhteyden luominen seurakunnan ja lippukunnan välille on oleellinen osa yhteistyötä.

## 5.8 Yhteistyösopimukset ja rekisteröityminen

Lippukunnilta kysyttiin onko heillä kirjallinen yhteistyösopimus taustayhteisönä toimivan seurakunnan kanssa. 36 % lippukunnista vastasi, että sopimus on olemassa, 64 % että sopimusta ei ole olemassa. 6 vastaajaa ei ollut vastannut kysymykseen ollenkaan. Kysymyksessä ei ollut en tiedä –vastausvaihtoehtoa, joten voi olla, että vastaamatta jättäneet eivät ole tienneet sopimuksen olemassaolosta.

90 % vastaajista kertoi, että heidän lippukuntansa on rekisteröitynyt yhdistys. 11 vastaajaa kertoi, että heidän lippukuntansa ei ole rekisteröitynyt. Avoimena vastauksena sain seuraavia syitä rekisteröimättömyydelle

seurakunnan kanssa tiiviin yhteistyön vuoksi ja osittain historiallisesta syystä

olemme [nimeltä mainitun] seurakunnan varhaisnuoriso ja nuorisotyömuoto

lippukunnassa ei olla kunnolla keskusteltu asiasta, ja on eriäviä mielipiteitä

seurakunnan takia

Suurin osa kysymykseen vastanneista lippukunnista ei ilmeisesti ole kokenut rekisteröitymistä ongelmaksi, vaikka seurakunta onkin heidän taustayhteisönsä. Yksi vastaaja on kyselyn vapaa sana –osiossa kertonut seuraavaa

Lippukuntia painostetaan rekisteröitymään. Meidän lippukunnalla se voi tietää kolon ja avustusten menetystä. Seurakunta saa merkitä toimintamme tällä hetkellä omiin tilastoihinsa ja jos rekisteröidymme, emme ole enää srk:n nuorisotyötä.

Tämän vastauksen ja aikaisemmin kuulemieni keskustelujen pohjalta on huomattavissa, että seurakuntien käsitys rekisteröitymisen vaikutuksista ovat hyvin moninaisia. Joidenkin seurakuntien mielestä rekisteröityminen on vain hyväksi, joidenkin mielestä se hankaloittaa yhteistyötä liikaa. Jouko Lahti (1983, 140-141) on todennut, että lippukunnan rekisteröityminen yhdistykseksi voi aiheuttaa ristiriitoja, koska rekisteröitynyt lippukunta on itsenäinen mutta kuitenkin sitoutunut taustalla olevaan seurakuntaan. Hän on sitä mieltä, että koska rekisteröityminen lisää lippukunnan oma-aloitteisuutta, ei sitä tule

vastustaa. Kirkon johto on hänen mukaansa ilmoittanut, ettei lippukuntien rekisteröityminen ei ole esteenä seurakunnan antamalle tuelle. Tärkeää on kuitenkin muistaa, että lippukunnan tulee säilyttää hallinnollinen itsenäisyys, vaikka seurakunta huolehtisikin toiminnan jatkuvuudesta osana seurakunnan kasvatustehtävää.

### 5.9 Haasteita, joita seurakunta taustayhteisönä on tuonut lippukunnalle

Lippukunnilta kysyttiin, onko seurakunnan toimiminen lippukunnan taustayhteisönä aiheuttanut jonkinlaisia haasteita. 98 vastaajaa kielsi niiden esiintymisen, 15 vastaajaa kertoi, että joitain on ollut. Suurimmaksi haasteeksi tuntuivat nousevan partion ja seurakunnan muun viikoittaisen toiminnan erilainen luonne.

Vastauksista ei nouse esille yhtä isoa tai yhteistä haastetta, vaan kyse on lähinnä yksittäisistä asioista. Eräs vastaaja kertoi, että osa vanhemmista arastelee seurakuntakytköstä, ja toinen, että lippukunnan juutalaiset jäsenet ovat kokeneet joulujuhlan järjestämisen seurakunnan tiloissa ja jouluevankeliumin lukemisen ongelmallisena. Yksi vastaajista kertoi, että lippukunnasta on levitetty perättömiä huhuja ja näin liattu sen julkisuuskuva, seurakunnan työntekijä on käyttäytynyt partioaatteen vastaisesti partiotapahtumassa ja että partion päihdekasvatusperiaatteita on rikottu. Eräs lippukunta oli kokenut ennen rekisteröitymistään, että heidän rahansa saattoivat mennä seurakunnan pohjattomaan kassaan eikä päätynyt lippukunnan hyväksi.

Haasteeksi on noussut myös seurakunnan työntekijöiden osallistumisesta lippukunnan toimintaan: Partio toiminnasta vastaava työntekijä on osallistunut lippukunnan kokouksiin tai kokoontumisiin viimeksi yli 10 vuotta sitten, joten seurakunta ei osallistu toimintaan kuin leirijumalanpalvelusten järjestämisessä ja rahallisessa avustuksessa, vaikka lippukunta kaipaisi muutakin tukea. Joku työntekijä on ollut niin partiovastainen, että on omalla toiminnallaan aiheuttanut vahinkoa lippukunnalle. Hän on vastaajan mukaan mm. värjännyt vartionjohtajia kerhonohjaajiksi palkkion avulla.

Myös tilojen käyttö on ollut joissakin lippukunnissa vaikeaa. Avaimia ei välttämättä ole saatu riittävästi, joten osa toiminnasta on ollut tilojen vahtimestareiden varassa. Tämä ei ole ollut toimivaa, koska kokoontumisajat eivät ole aina säännöllisiä ja tiloista pitäisi

päästä hakemaan tavaroita myös kokoontumisten ulkopuolella mm. leirejä varten. Jos lippukunta on varannut esim. seurakuntasalin itselleen, on jokin toinen tapahtuman järjestäjä voinut viedä tilan kyseisenä aikana.

Pääsääntöisesti vastaajat kuitenkin kokivat seurakunnan positiivisesti ja eräskin vastaaja totesi, että vaikeuksista huolimatta on kiva, että tilat ovat olemassa. Vastausten perusteella on todettava, että haasteet ovat pääosin yksittäisiä tapauksia, eivät yleensä pitkäaikaisia ongelmia.

#### 5.10 Vastaajien ajatuksia yhteistyön kehittämisestä

Tärkeimmäksi tavaksi yhteistyön kehittämiseen nousi yhteistyön ja yhteydenpidon lisääminen, 43 mainintaa. Vastaajat halusivat, että he tapaisivat partiotyöstä vastaavan seurakunnan työntekijän useammin, tai että he edes tuntisivat tämän. Osa vastaajista ei edes tiennyt kuka työntekijä on tai onko työntekijää määritelty. Sekä lippukunnan että seurakunnan pitäisi myös tiedottaa omista asioistaan, tapahtumistaan ja päätöksistään aktiivisemmin toiselle osapuolelle.

Monet vastaajat kokivat, että he voisivat ottaa aktiivisemmin yhteyttä seurakuntaan ja sen työntekijöihin, mutta toisaalta monet olivat sitä mieltä, että myös seurakunnan pitäisi aktivoitua tässä asiassa. Eräs vastaaja kertoi vapaa sana -osuudessa, että heidän lippukuntaansa pompotellaan välillä ihan miten sattuu: seurakunta ei tiedota päätöksistään lippukunnan ilmoittamille henkilöille vaan oman halunsa mukaisesti, heiltä vaaditaan raportteja ja selostuksia toiminnasta parin päivän varoitusajalta, jolloin valmistelu-aikaa ei ole riittävästi tai raportointipäiviä muutetaan muuten perusteetta. Useampikin vastaaja kertoi, että seurakunnalla olisi paikka heidän hallituksessaan, mutta kukaan ei ole käyttänyt tätä paikkaa vuosiin. Ilmeisesti seurakunta ei siis halua osallistua lippukunnan päätöksentekoon. Tässä olisi selkeä kehittämisen paikka.

Lippukunnat halusivat päästä vaikuttamaan seurakunnan päätöksiin, erityisesti niihin, jotka koskevat partiotoimintaa. Joissakin seurakunnissa on partiolaisten edustaja seurakuntaneuvostossa tai nuorisotyön johtokunnassa, mutta aika harvassa. Erään lippukunnan johtajana toimii seurakunnan kappalainen, mutta hän on siinä tehtävässään partio-

laisena, ei seurakunnan työntekijänä. Kyseisen seurakunnan nuorisopappi ei ole yhteydessä partiolippukuntaan.

Moni lippukunta koki, että sekä lippukunnan johdon vaihtuvuuden että seurakunnan työntekijöiden vaihtuvuuden takia olisi hyvä pistää sovitut asiat paperille. Näin olisi jatkajillakin tiedossa, mitä on sovittu ja samaa linjaa voitaisiin jatkaa myöhemmin. Toisaalta eräs vastaaja koki, ettei kirjalliselle yhteistyösopimukselle ole tarvetta, koska toiminta onnistuu ilmankin hyvin.

Seurakunnan työntekijöiden osallistuminen lippukunnan toimintaan sai 27 mainintaa. Suurin osa vastaajista toivoi, että seurakunnan työntekijät olisivat aktiivisempia ja osallistuisivat lippukunnan toimintaan enemmän. Usea vastaaja kertoi, ettei partiotyöstä vastaavaa kiinnosta partiotoiminta, joten yhteistyötä ei ole. Partiotyöntekijän pitäisi tuntea lippukuntien johtajat ja pitää itse aktiivisesti yhteistyötä yllä. Työntekijän olisi hyvä olla mukana myös toiminnassa, ei vain apuna esim. hallinnollisissa tehtävissä. Pari lippukuntaa kaipaisi ihan konkreettista apua vartioiden ja laumojen johtamiseen.

Yleisen tietoisuuden lisääminen partiotoiminnasta nousi esille kahdessa vastauksessa. Nämä vastaajat kokivat, että heidän pitäisi lisätä seurakunnan työntekijöiden ja luottamushenkilöiden tietoisuutta partiotoiminnasta. Näin he pystyisivät vaikuttamaan tehtäviin päätöksiin. Rahaa ja muuta aineellista apua kaipasivat 9 vastaajaa. Eräs heistä totesi, että varainhankinta vie välillä liikaa aikaa itse toiminnalta, joten he toivoisivat seurakunnalta enemmän rahallista avustusta. Toisaalta myös muu materiaallinen avustus olisi aina tervetullutta.

Ilahduttavan moni, 19 vastaajaa, oli sitä mieltä, että yhteistyön kehittämiseksi ei juuri nyt ole tarvetta. Ilmeisesti he ovat tyytyväisiä siihen yhteistyöhön, jota heidän lippukuntansa ja seurakunnan välillä on. Eräs vastaajista kuitenkin totesi, että kehittämistarvetta varmasti olisi, mutta he ovat tyytyväisiä tähän tilanteeseen.

## 6 USKONTOKASVATUKSEN TOTEUTTAMINEN LIPPUKUNNISSA

Uskontokasvatusta ei partiossa ole määritelty mitenkään tarkasti, partioihanteiden mukaisesti meidän tulee luoda positiivista asennetta uskontoon. Tämä on kuitenkin hyvin laaja käsite ja vastausten perusteella lippukunnat toteuttavat sitä hyvin eri tavoin.

### 6.1 Erilaisia tapoja toteuttaa uskontokasvatusta

Lippukunnilta kysyttiin, millä tavoin he toteuttavat uskontokasvatusta. Jaoin avoimet vastaukset aiheittain 22 alaluokkaan. Merkkasin vastaukset Webropol-tulosteeseen eri väreillä saadakseni käsityksen siitä, miten eri tavoin uskontokasvatusta toteutetaan. Pääosin jaottelu oli helppoa ja vain yhden maininnan saaneita kommentteja tuli yllättävän vähän. Vaikka jokin asia saatettiin mainita usealla tavalla saman vastaajan kommentissa, laskin sen vain kerran yhden otsikon alle. Näin mainintojen määrä on verrattavissa vastaajien kokonaismäärään, joka oli 105, eli 9 vastaajaa on jättänyt vastaamatta tähän kysymykseen.

Eniten mainintoja saivat hartaudet, muodossa tai toisessa. 67 vastaajaa kertoi, että heidän lippukunnassaan järjestetään hartauksia viikoittaisten kokoontumisten aluksi tai lopuksi, leirinuotioiden päätteeksi, leirien ja retkien päätöksenä tai iltapiireinä. Pääosin hartauksien pitäminen oli epäsäännöllistä, mutta kuitenkin lähes jokainen näistä vastaajista kertoi, että jonkinlainen hiljentymishetki järjestetään säännöllisesti.

Merkittävän määrän mainintoja sai partiokirkko, siis kirkossa järjestettävä jumalanpalvelus, missä on mukana partiolaisia. Partiokirkko voi olla erityisesti partiolaisille suunnattu tai se voi olla normaali messu, johon partiolaiset osallistuvat seurakuntalaisina. Partiokirkkoja järjestetään erityisesti huhtikuun lopussa partioviikolla, jolloin vietetään myös kansallista partiomessua, mutta myös muuhun aikaan vuodesta. Yleisiä ovat toiminnan aloitukseen, itsenäisyyspäivään ja pääsisäiseen liittyvät partiokirkot. 13 vastaajaa kertoi, että heidän lippukunnissaan partiolupaus annetaan jumalanpalveluksen yhteydessä. Partiokirkkojen lisäksi lippukunnat avustavat jumalanpalveluksissa keräämällä kolehtia ja lukemalla tekstejä, näin kertoi 6 vastaajaa. Erään lippukunnan vartiolaiset



ovat avustamassa lähes joka sunnuntai kirkossa, mikä vaatii jo todella suurta panostusta lippukunnalta.

Vastaajista 23 kertoi, ettei heidän lippukunnassaan toteuteta uskontokasvatusta tai että sitä toteutetaan vähän. Näistä viiden mukaan on uskontokasvatus jätetty tietoisesti pois partiosta lippukunnan johdon yhteisellä päätöksellä. Tätä he perustelivat sillä, että lippukunnassa on jäseniä muistakin kirkkokunnista ja että uskonto ja sen toteuttaminen on jokaisen oma asia.

Ei mitenkään. Kaikki jäsenet ja johtajat eivät suinkaan ole kristittyjä. Jätämme tietoisesti uskonnollisen kasvatuksen koulun ja kirkon tehtäväksi.

Ei juuri lainkaan, mikä on johtajistomme yksimielinen päätös ja linjanveto. Uskonto tulee esiin toiminnassa niiltä osin kun partioihanteet, moraalietiikka ja tarinat sen läpi suodattuvat. Olemme partiolippukunta, emme seurakunnan kerho.

Toisaalta, eräs vastaaja sanoi, ettei heillä juuri ole uskontokasvatusta, mutta silti he osallistuvat muutaman kerran vuodessa jumalanpalvelusten tekemiseen ja keräävät kolehtia. Uskontokasvatuksen määrä on hyvin vaihtelevaa eikä mitään vähimmäismäärää yleisesti ole. Se, mikä toisesta lippukunnasta voi tuntua vähältä, voi olla toiselle lippukunnalle ehdoton yläraja. Monet vastaukset olivat seuraavan tyyppisiä

Ei juuri lainkaan, osallistumme jumalanpalvelusten tekemiseen muutaman kerran vuodessa ja keräämme kolehtia.

Paljon mainintoja saivat suoritukset, 21 vastaajaa. Sudenpentujen ohjelmaan kuuluu 6 uskontokasvatuksen aiheisiin kuuluvaa suoritusta: lauman toteuttama hartaus, tutustuminen Raamatun kertomukseen, kirkkovuoden tapahtumiin ja omaan kirkkoon, oman rukouksen tekeminen sekä jumalanpalvelukseen osallistuminen. Näiden lisäksi on Seurakunta-harrastusmerkki, missä omaan seurakuntaan tutustumaan paremmin. Vartiolla suorituksia on kaksi: hartaudessa käytettävän esineen tekeminen ja kotiseurakuntaan tutustuminen. Lisäksi on kaksi harrastusmerkkiä, Raamattu ja Seurakunta, joissa tutustutaan Raamatun teksteihin ja tapahtumiin sekä oman seurakunnan toimintaan ja tiloihin. (Suomen Partiolaiset – Finlands Scouter 2003; Suomen Partiolaiset – Finlands Scouter 2005.)

Lähes yhtä monta mainintaa, 20 kappaletta, sai jumalanpalvelukset, joita järjestetään leireillä ja retkillä. Jotkin lippukunnat toteuttavat jumalanpalvelukset itse, joillakin käy seurakunnan työntekijä sen pitämässä. Pidemmällä kuin viikonlopun kestäväillä leireillä on leirijumalanpalvelus hyvin yleinen osa leirin ohjelmaa. Seurakunnan työntekijöiden osallistuminen lippukunnan toimintaan mainitaan 13 vastauksessa: Työntekijä osallistuu toimintaan olemalla läsnä joulujuhlassa, pitämällä hartauksia ja jumalanpalveluksia retkeillä ja leireillä, auttaa järjestämään partiokirkon tai esittelee seurakuntaa, sen toimintaa tai tiloja. Joissakin lippukunnissa työntekijät voivat myös toimia ajoittain ohjaajina.

Monessa lippukunnassa uskontokasvatuksen toteuttaminen riippuu jokaisen johtajan omasta halusta, näin kertoo 15 vastaajaa. Jos johtaja haluaa pitää asiaa esillä ja kokee uskontokasvatuksen luontevaksi osaksi omaa toimintaansa, voi hän niin tehdä. Kuten eräs vastaaja toteaa ”Jokainen johtaja kohdallaan tietysti miettii miten helppoa itselle uskonnollisista asioista puhuminen on...” ovat uskonnolliset asiat osalle johtajista vaikeita asioita, joten niistä on helpompi olla hiljaa.

Monet tavat toteuttaa uskontokasvatusta saivat muutaman maininnan. Kuusi vastaajaa nosti esille ruokarukouksen, keskusteleminen uskuntoon liittyvistä aiheista, Raamatun tekstit ja joulujuhlan sekä seurakunnan avustamisen erilaisissa tilaisuuksissa ja yhteisvastuukeräyksessä. Viisi mainintaa sai tutustuminen seurakuntaan ja sen tiloihin yleensä työntekijän opastuksella ja neljä mainintaa saivat uskontokasvatukseen liittyvät hartaus- ja koulutusmateriaalit, joista osa on voitu saada seurakunnalta tai paikalliselta partiopiiriltä.

Yksittäisiä mainintoja saivat gospelmusiikki, johtajien esimerkki ja hengellisyyden huomioiminen eri tapahtumissa. Yksi vastaaja kertoi, että uskontokasvatus on oleellinen osa partiotoimintaa, mutta ei määritellyt sen sisältöä tarkemmin. Toinen vastaaja kertoi, ettei heillä ole määritelty mitään vähimmäistasoa uskontokasvatukselle, mikä nousi myös monen muun vastaajan kommentista esille, vaikka sitä ei suoraan sanottukaan.

Inkeröisen ja Tepposen tutkimuksen mukaan (1006, 27–28) seurakunta antaa lippukunnille pääsääntöisesti vain materialistista tukea. Uskontokasvatuksellinen tuki mainitaan vain pienessä osassa heidän saamia vastauksia. Seurakunnat ja lippukunnat kokevat tutkimuksen mukaan uskontokasvatuksen tärkeyden ja roolin eri tavalla. Tulosten mukaan

lippukunnat hyödyntävät seurakunnan tarjoamaa uskontokasvatuksellista apua vaihtelevasti ja että seurakunnat myös tarjoavat apua vaihtelevasti.

## 6.2 Uskontokasvatuksen haasteita lippukunnissa

Vastaajilta kysyttiin ovatko he huomanneet uskontokasvatuksen aiheuttaneen jotain ongelmia lippukunnassa. 97 vastaajaa 112:sta ilmoitti, ettei ongelmia ole ollut, 14 vastaajaa kertoi joistain ongelmista. Vastauksista nousee esille kaksi pääryhmää: muuhun kuin evankelisluterilaiseen kirkkoon tai uskontokuntiin kuulumattomien jäsenten huomiointi sekä johtajiston epätietoisuus.

Neljä vastaajaa nostaa esille uskontokasvatuksen käsitteen epämääräisyyden. Kaksi vastaajaa kertoi, että heidän lippukunnassaan on johtajilla erilaisia käsityksiä siitä, miten uskontokasvatusta tulisi toteuttaa tai pitäisikö sitä toteuttaa ollenkaan. Toisaalta myös aikaisemman kokemuksen puute on vähentänyt uskontokasvatusta. Erään vastaajan lippukunnassa ollaan sitä mieltä, ettei uskonnollinen kasvatus enää nykyään kuulu hyvän partiotoiminnan tekemiseen tai vastuullisten kansalaisten kasvattamiseen. He ovat tästä riippumatta saaneet hyvää palautetta toiminnastaan lasten vanhemmilta. Eräs toinen vastaaja kertoi, että heidän vanhojen johtajiensa elämäkatsomus on välillä ristiriidassa uskontokasvatuksen kanssa, määrittelemättä ongelmaa sen tarkemmin.

Maahanmuuttajien ja muihin kuin luterilaiseen kirkkoon kuuluvien määrän lisääntyminen näkyy myös partiossa. Eräs lippukunta kertoi, että maahanmuuttajajäsenet olivat kokeneet uskontokasvatuksen ongelmallisena, mutta ei kerro tarkemmin, mistä oli kysymys. Toinen vastaaja kertoi, että heidän juutalaiset jäsenet eivät pidä siitä, että joulujuhlassa luetaan jouluevankeliumia. Eräs lippukunta on saanut palautetta siitä, ettei nykyään voi enää olettaa kaikkien jäsenten kuuluvan evankelisluterilaiseen kirkkoon ja toisaalta on myös paljon niitä, jotka eivät kuulu mihinkään kirkkokuntaan vaan ovat siviilirekisterissä. Myös kristillisten käsitteiden käyttäminen hartauksissa on häirinnyt. Kaikki vanhemmatkaan eivät ole pitäneet uskontokasvatuksen toteuttamista osana partiiohjelmaa. Kaikki nämä ovat yksittäisten vastaajien kertomia kokemuksia.

Vanhojen perinteiden säilyttämistä on välillä jouduttu muutamassa lippukunnassa miettimään, koska osa jäsenistä ei kuulu luterilaiseen kirkkoon. Eräässä lippukunnassa partiomessun järjestäminen evankelisluterilaisessa kirkossa on ollut ongelma joillekin ortodoksiuskoa tunnustaville johtajille. Jotkin lippukunnat ovat myös miettineet pitäisikö ei-luterilaisille tarjota mahdollisuus olla poissa jostain ohjelmasta, jos se sisältää uskon- tokasvatusta. Ainakaan tällä hetkellä tämä ei kyseisessä lippukunnassa ole mahdollista.

## 7 SEURAKUNNAN JA LIPPUKUNNAN YHTEISTYÖN KEHITTÄMINEN

Vastauksia lukiessani huomasin, että lippukuntien yhteistyö taustayhteisönä toimivan seurakunnan kanssa on hyvin monipuolista ja vaihtelevaa. Myös lippukunnan asema seurakuntaorganisaatiossa on hyvin moninainen. Osa vastaajien lippukunnista on hyvin voimakkaasti sidoksissa seurakuntaan ja partio on luonteva osa seurakunnan toimintaa. Toisessa ääripäässä ovat ne lippukunnat, jotka eivät tee minkäänlaista yhteistyötä seurakunnan kanssa, vaikka seurakunta onkin heidän taustayhteisönään. Kysymykseen vastasi kaikkiaan 88 lippukunnan edustajaa.

Mielestäni tärkein kehittämishaaste olisi lippukuntien aseman vakiinnuttaminen ja selkeyttäminen osaksi seurakunnan organisaatiota. En tarkoita, että jokaisessa seurakunnassa lippukunnan pitäisi olla osa nuorisotoimintaa tai täysin oma juttunsa seurakunnan ulkopuolella, vaan että jokainen lippukunta tietäisi, mikä on heidän asemansa kyseisessä seurakunnassa.

Valtakunnallisesti olisi kuitenkin tärkeä yhtenäistää käytäntö lippukuntien rekisteröitymisessä. Käynnissä olevan piiriuudistuksen takia on rekisteröityminen monella lippukunnalla edessä, koska muuten he eivät voi olla rekisteröityneen piirin jäseniä. Tämä voi kuitenkin aiheuttaa ongelmia suhteessa seurakuntaan. Tällä hetkellä lippukunnat ovat kuitenkin hyvin epätasa-arvoisessa asemassa, koska osa on rekisteröitynyt ja silti seurakunnan lippukuntia ja osa ei voi rekisteröityä tai he menettävät seurakunnan tuen. Kaikkia seurakuntia koskevat kuitenkin samat lait ja säädökset, joten kyse on tulkinta-

eroista. Tämä on mielestäni sellainen asia, mihin pitäisi saada apua kirkon hallinnosta, yksittäisen lippukunnan resurssit eivät riitä asian eteenpäin viemiseen.

Rekisteröityminen turvaisi lippukunnan toimintaa myös ilman seurakuntaa. Jos lippukunta on tiiviisti osa seurakuntaa, voi olla toimivaa, että lippukunnanjohtaja on seurakunnan partiotyöntekijä. Tämä ei kuitenkaan ole ainoa mahdollisuus, mutta silloin on mielestäni lippukunnan toiminnan kannalta turvallisempaa, että lippukunta on rekisteröitynyt yhdistys. Se lisää paperitöiden määrää, mutta toisaalta samalla tulee myös huolehditaksi toiminnan jatkuvuudesta ja arvioinnista, kun yhdistys joutuu tekemään toimintasuunnitelman ja –kertomuksen, talousarvion, tilinpäätöksen sekä tilintarkastuksen. Rekisteröityneen lippukunnan on mahdollista myös omistaa kalustoa sekä hallinnoida itse omia rahojaan. Seurakunnalla olisi kuitenkin hyvä mahdollisuus auttaa lippukuntaa näissä paperitöissä, koska heillä on siihen tarvittava kokemus, koulutus ja välineet. En tarkoita sitä, että talouspäällikön pitäisi tehdä lippukunnan kirjanpito, mutta tarvittaessa hän voisi toimia konsulttina tai tilintarkastajan.

Toinen tärkeä kehitettävä asia on seurakunnan partiotyöntekijöiden rooli lippukunnassa. Mielestäni ei ole välttämätöntä, että partiotyöntekijä tekee partiotyötä päätyökseen, mikä ei yleensä olisi edes mahdollista, mutta työlle pitäisi kuitenkin olla ajalliset ja rahalliset resurssit. Työntekijän pitäisi olla myös kiinnostunut partiosta, jolloin työskentely olisi hedelmällistä yhteistyötä lippukunnan kanssa. Näin molemmat osapuolet saisivat yhteistyöstä enemmän hyötyä. Jos lippukunnan hallituksessa on edustaja seurakunnasta, pitäisi kyseisen henkilön olla kiinnostunut partiotoiminnasta ja myös osallistua kokouksiin. Samalla hänellä on myös velvollisuus tiedottaa tehdyistä päätöksistä seurakuntaan ja kertoa seurakunnan päätöksistä lippukunnalle. Näin myös tiedottaminen olisi yhden henkilön vastuulla, jolloin se voisi toimia.

Uskontokasvatuksen roolin selkiyttäminen on suuri haaste. Partio-ohjelmaan kuuluu positiivisen asenteen luominen ja itsensä kehittäminen. Näihin molempiin kuuluu myös uskonto. Jokaiselle jäsenelle pitää peruskirjan mukaan antaa mahdollisuus oman uskontonsa toteuttamiseen, mikä on nykyään huomattavasti haastavampaa kuin aikaisemmin. Herkästi päädytään siihen ratkaisuun, että uskontokasvatus jätetään tietoisesti järjestämättä ja näin yritetään olla loukkaamatta jäsenten vakaumusta. Tämä ei kuitenkaan täytä partion periaatteita. Monissa pienissäkin asioissa on uskonnollinen ”viritys”, jos asiaa

alkaa tarkemmin ajattelemaan. Monet perinteet ovat uskonnollisia, vaikka sitä ei enää nykyään huomaakaan. Perinteitä ei pidä unohtaa, mutta niiden käyttämistä eri tilanteissa pitää pohtia.

Uskontokasvatus on vaikea kysymys myös koko organisaatiolle. Suomen Partiolaisten peruskirjaa uudistava työryhmä on joutunut miettimään, miten uskontokasvatus huomioidaan partiossa niin, että se vastaisi nykyistä maailmantilannetta. Kokonaan sitä ei saisi unohtaa, mutta miten pystytään takaamaan kaikille jäsenille yhtäläiset oikeudet omaan uskuntoon ja siihen liittyviin toimintoihin. Uskontokasvatus ei myöskään saisi nousta peruskirjassa liian suureen osaan, koska se on kuitenkin vain yksi osa partiota. Työryhmällä on edessään vaikea tehtävä: miten ilmaista vaikea kysymys yksinkertaisesti ja kaikki osapuolet huomioiden ketään unohtamatta tai loukkaamatta.

Seurakunnat tukevat lippukuntia pääosin aineellisesti, siis antavat rahaa sekä toimintatiloja. Nämä ovat molemmat lippukunnille erittäin tärkeitä asioita ja joidenkin lippukuntien toimintamahdollisuudet voivat olla täysin seurakunnasta riippuvaisia. Lippukunnan ja seurakunnan tulisi kuitenkin yhdessä sopia siitä, mitä lippukunta saa seurakunnalta ja mitä he tekevät vastineeksi. Tähän voisi olla hyvä työskentelytapa vuosittainen suunnittelutapaaminen, jolloin voitaisiin sopia raha-avustuksesta, yhteisistä tapahtumista sekä seurakunnan työntekijöiden osallistumisesta lippukunnan toimintaan. Samalla voitaisiin sopia myös siitä, keillä on avaimet käytössä oleviin tiloihin, koska tiloissa saa olla ja mitä muita seurakunnan tiloja lippukunta saa käyttää. Yleensä partiolaiset eivät tarvitse paikalle vahtimestaria, joten jos avaimia on riittävästi, voivat partiolaiset toimia oman aikataulunsa mukaisesti. Tämän tapaamisen lisäksi yhteyttä on syytä pitää ajoittain, mutta sen määrä riippuu molempien tarpeista. Jos yhteisiä toimintoja on paljon, tulee myös yhteyttä pidettyä enemmän. Mutta vaikka yhteistyötä ei paljoa olisikaan, pitäisi molempien osapuolien kuitenkin säännöllisesti olla toiseen yhteydessä. Mielestäni pelkät ilmoitukset retkistä tai tilavarauksista eivät riitä yhteydenpidoksi, vaan sen pitäisi olla enemmän keskustelua lippukunnan kuulumisista.

Mielestäni yhteistyösopimuksen tekeminen kirjallisesti on kannattavaa, koska se sitoo samalla tavalla molempia osapuolia myös sen jälkeen, kun työntekijät ja johtajat ovat vaihtuneet. Suulliset sopimukset ovat tietysti aivan yhtä päteviä, mutta niiden todistaminen myöhemmin on lähes mahdotonta. Yhteistyösopimukseen voisi kirjata mm. käy-

tettävissä olevat tilat, rahallisen avustuksen antamisen perusteet, ei välttämättä kuitenkaan kiinteää summaa, mahdollisuus erilaisten tarvikkeiden lainaamiseen puolin ja toisin, kopiointiin tai postitukseen seurakunnan laskuun sekä työntekijäresurssit. Sopimukseen voi myös kirjata ne tavat, joilla lippukunta osallistuu seurakunnan toimintaan. Yhteistyösopimus tulisi myös tarkastaa ja päivittää ajoittain, ainakin silloin, kun työntekijät ja erityisesti kirkkoherra vaihtuu.

Tärkeä kehittämisen paikka on myös yleisen tietoisuuden lisääminen partiotoiminnasta. Tässä ovat apuna myös keskusjärjestö, partiopiirit sekä muut lippukunnat. Partio on Suomen suurin nuorisjärjestö, mutta silti sen toiminnasta tiedetään liian vähän. Jokainen lippukunta voisi omalla alueellaan tuoda itseään enemmän esille ja näin lisätä oikean tiedon määrää. Partio on kehittävä harrastus ja sopii hyvin myös seurakunnan toiminnaksi. Sen takia seurakunnan pitäisikin päättää millä tavalla partio kuuluu toimintaan ja millaisen aseman se saa organisaatiossa. Seurakunta voi myös joissakin tapauksissa kirjata partiotoiminnan omiin tilastoihinsa.

## 8 TUTKIMUKSEN LUOTETTAVUUS

Tieteellisessä tutkimuksessa vältetään virheitä mahdollisimman paljon, mutta silti tulosten luotettavuus ja pätevyys vaihtelevat. Tämän takia kaikissa tutkimuksissa pyritään arvioimaan sen luotettavuutta. Mittaustapoja on monia, oman tutkimukseni mittareiksi olen valinnut validiuden ja reliiabeliuden, kvantitatiivisen tutkimuksen yleisimmät luotettavuuskriteerit. (Hirsjärvi, Remes & Sajavaara 2000, 213.)

Validius tarkoittaa tutkimuksen pätevyyttä, eli sitä, kuinka hyvin valittu tutkimusmenetelmä mittaa tutkittavaa asiaa. Ongelmia voisi tulla esimerkiksi silloin, kun tutkimuskysymykset eivät ole olleet yksiselitteisiä, jolloin vastaajat ovat ymmärtäneet ne eri tavalla kuin tutkija on tarkoittanut. Tästä voi tulla ongelma silloin, kun tutkija jatkaa vanhan ajattelumallinsa mukaisesti huolimatta vastaajien vastauksista. (Hirsjärvi, Remes & Sajavaara 2000, 213–215.)

Tarkoituksenani on ollut tehdä pätevä tutkimus. Olen huomionut parhaani mukaan vastaajien erilaiset tulkinnat kysymyksistä etteivät ne pääse vääristämään tuloksia. Otoksen valtakunnallisuus ja vastaajien hyvä osallistumisprosentti lisäävät tutkimuksen laadukkuutta. Muokkasimme kyselyn vastausvaihtoehtoja useaan kertaan seminaariryhmässä, mutta niiden siirtämiseen Webropoliin olisi voinut käyttää enemmän aikaa. Tarkemmalla suunnittelulla olisi vastausvaihtoehtoja saanut vielä selkeämpiä ja kysymyksistä yksiselitteisempiä.

Monen kysymyksen kohdalla olisi voinut tehdä lukemattoman määrän tarkentavia kysymyksiä, jolloin tulkintamahdollisuudet olisivat vähentyneet, mutta mielestäni se ei ollut järkevää. En usko, että on mahdollista tehdä täysin aukotonta kyselylomaketta, koska aina voisi kysyä jotain asiaa tarkemmin. Koska halusin saada kyselystä mahdollisimman ison otoksen, päädyin rajaamaan kysymysten määrää.

Reliaabelius eli tutkimuksen toistettavuus on toinen tärkeä arviointikriteeri. Tutkimustuloksia voidaan pitää reliaabeleina, jos kaksi tutkijaa pääsee samoihin tuloksiin tai jos saman tutkittavan tulokset ovat kaikilla kerroilla samanlaiset. Kvalitatiivisessa tutkimuksessa toistettavuuden arvioiminen on vaikeaa, koska kahden täsmälleen samanlaisen tapauksen löytäminen on lähes mahdotonta ja usein samakin vastaaja vastaa eri tavalla eri tutkimuskerroilla. (Hirsjärvi, Remes & Sajavaara 2000, 213–215.)

Mielestäni erityisesti strukturoitujen kysymysten vastaukset ovat luotettavia, koska niissä vaihtoehdot ovat pääosin toisensa poissulkevia. Ongelmana on kuitenkin monen vastaajan kohdalla ollut se, etteivät he tiedä, millä tavalla asia on heidän lippukunnassaan. Erityisesti tämä tuli esille avoimissa kysymyksissä, missä vastaajat ovat vastanneet hyvin vaihtelevalla tarkkuudella. Tämä on aina vaarana kyselytutkimuksessa, missä ei käytetä haastatteluja tarkentavana työmenetelmänä. Olen pyrkinyt mahdollisimman luotettavaan tutkimukseen huomioimalla erilaisia tulkintamahdollisuuksia ja vastausten epätarkkuuksia analysointia tehdessäni.

Jos tämä tutkimus haluttaisiin toistaa joskus myöhemmin, olisivat vastaukset todennäköisesti erilaisia kuin nyt. Koska vastaus on yksittäisen lippukunnan johtajan käsitys asiasta, vastaisivat muut johtajat todennäköisesti hieman eri tavalla tai ainakin eri sanoilla. Eri otoksella toteutetun tutkimuksen vastaukset olisivat todennäköisesti myös



erilaisia, koska jokainen lippukunta ja seurakunta toimii omalla tavallaan. Kaikesta tästä huolimatta koen, että tutkimukseni on luotettava, mistä kertoo myös vastaajien suuri määrä. Tämä vastaajamäärä kattaa noin 14 % kaikista toimivista lippukunnista ja noin 20 % evankelisluterilaisten seurakuntien lippukunnista (toimivia lippukuntia oli 808 vuonna 2006, joista noin 70 % on ev.lut. seurakuntien (Iho, Lehtinen & Tutkimusryhmä 2007, 4; Savolainen 2007, 5).).

Reliaabeliutta olisi voinut parantaa muotoilemalla avoimista kysymyksistä suljettuja. Näin vastausten tulkitseminen ei olisi vaikuttanut tutkimukseen, mutta samalla olisin mielestäni menettänyt paljon tärkeää tietoa. En millään olisi pystynyt tuomaan riittävästi vaihtoehtoja esim. uskontokasvatuksen muotoihin tai lippukunnan tai seurakunnan velvollisuuksiin, minkä takia koin avoimet kysymykset paremmiksi.

## 9 TUTKIMUKSEN TULOKSET JA PÄÄTELMÄT

Tässä tutkimuksessa tutkittiin partiolippukuntien ja niiden taustayhteisönä toimivien seurakuntien yhteistyötä sekä partiolippukuntien tapaa toteuttaa uskontokasvatusta. Tavoitteena oli löytää toimivia ja mahdollisesti myös uusia yhteistyötapoja sekä erilaisia tapoja toteuttaa uskontokasvatusta, koska sen rooli partiossa on ollut epämääräinen.

Tutkimuksen hypoteesina oli aikaisempien tutkimusten perusteella, että seurakunnat pääosin mahdollistavat lippukuntien toimintaa antamalla heille kokoontumistilat sekä rahallista avustusta. Tulosten perusteella valtaosa seurakuntien antamasta tuesta on aineellista, kun taas aineetonta tukea on tarjolla huomattavasti vähemmän.

Merkittävimpiä tuloksia ovat uskontokasvatuksen epämääräisyys ja vähäisyys osana partio-ohjelmaa. Tutkimuksessani en kysynyt, kuinka paljon lippukunnat suorittavat ohjelmaan kuuluvia uskontokasvatussuorituksia, mutta vastaajista vain 21 mainitsee suoritukset yhtenä toteuttamistapana. Toisaalta vastauksien perusteella uskon, että vastaajat eivät luultavasti ole vastanneet kysymyksiin tyhjentävästi, vaan monia asioita on voinut

jäädä kertomatta. Tämä on aina vaarana avoimissa vastauksissa, mutta en usko, että olisi saanut täydellisempiä vastauksia monivalintakysymyksillä.

Toinen merkittävä havainto on yhteistyön moninaisuus. Osa lippukunnista ei juuri ole yhteyksissä seurakuntaan kun taas toiset pitävät yhteyttä viikoittain. Yhteistyötä voi tehdä monella tavalla, mutta yhteisten tapaamisten määrä kertoo paljon siitä, kuinka paljon tietoa kulkee lippukunnan ja seurakunnan välillä. Mielestäni on aivan liian vähän, jos vain alle puolet lippukunnista on yhteydessä taustayhteisöönsä kerran kuussa tai useammin.

Nykyisten sähköisten tietojärjestelmien ja sähköpostin aikana on monet asiat helppo hoitaa niiden kautta, mutta silloin jää tutustuminen ja persoonallinen kanssakäyminen olemattoman vähäiseksi. Koen tärkeäksi näiden tulosten perusteella, että fyysisten tapaamisten määrää lisättäisiin ja yhteisiä toimintoja suunniteltaisiin enemmän ja pitkäjänteisesti, esimerkiksi vuosi kerrallaan. Näin sekä lippukunta että seurakunta pystyisivät huomioimaan molempien tarpeet ja tapahtumat suunnitellessaan omaa toimintaansa. Vuosittaiset tapaamiset eivät kuitenkaan yksinään riitä, vaan lisäksi tarvitaan tapaamisia, suunnittelukokouksia ja osallistumista. Näin voidaan varmistaa tiedon kulkeminen ja oikeellisuus.

Tutkimuksen tulosten perusteella voi todeta, että seurakunnat ja lippukunnat eivät osaa täysin hyödyntää niitä resursseja, mitä heillä olisi toisilleen antaa. Epäilen, että kaikki lippukunnat eivät edes tunnista seurakuntaa taustayhteisökseen, tai ainakaan se ei näy heidän toiminnassaan. Joistakin vastauksista heräsi myös epäily tunnistaako lippukunta sitä tukea, mitä he saavat seurakunnalta. Minkä takia seurakunta on lippukunnan taustayhteisönä, jos lippukunta ei odota saavansa seurakunnalta mitään tukea?

Yksi suurimmista ongelmista on seurakunnan työntekijöiden ja luottamushenkilöiden vähäinen tietämys partiotyöstä ja asenne partiota kohtaan. Jos partiotyöstä vastaava työntekijä ei jostain syystä halua osallistua lippukunnan toimintaan tai saavu paikalle kokouksiin, ovat lippukunnan mahdollisuudet reagoida tilanteeseen aika vähäiset. Tämän takia olisikin tärkeää, että partiotyö olisi määritelty sellaiselle työntekijälle, jota partio kiinnostaa ja jolla olisi haluja ja resursseja tehdä yhteistyötä lippukunnan kanssa.

Tähän tarvitaan kuitenkin seurakunnan johdon päätös kuinka paljon työntekijä voi aikansa partioon käyttää.

Osaava ja asiastaan innostunut partiotyöntekijä on lippukunnalle kunnan arvoinen ja jos hänet lippukunnassa tunnetaan, hänen tukeaan varmasti myös käytetään. Yhteistyö ei kuitenkaan saisi olla seurakunnassa pelkästään partiotyöntekijän vastuulla, vaan myös muiden työntekijöiden pitäisi olla tarvittaessa apuna esimerkiksi tapahtumissa, joulujuhlissa, lupauksenannossa sekä jumalanpalvelusten järjestämisessä. Näin yhteistyö olisi luontevaa puolin ja toisin, jokaisen osaamista hyödyntävää.

Partiotyöntekijän rooli voi ajoittain olla hankala. Jos lippukunnan ja seurakunnan mielenpiteet eroavat merkittävästi toisistaan, on työntekijän yritettävä löytää jonkinlaista kompromissia, mutta toisaalta häntä velvoittavat kuitenkin seurakunnan hallinnon määräykset. Partiotyöntekijä joutuu taiteilemaan kahden erilaisen organisaation välillä ja ajamaan molempien etuja. Valitettavasti täysi puolueettomuus ei ole mahdollista, vaan yleensä toinen osapuolista kärsii tilanteesta.

Uusia kysymyksiä ja tutkimuksen aiheita heräsi tutkimuksen aikana paljon. Uskontokasvatuksen roolia, merkitystä ja toteuttamista osana partio-ohjelmaa pitäisi tutkia enemmän ja paneutua paremmin erityisesti globaalin maailman tuomiin haasteisiin sen toteuttamisessa. Tämän tutkimuksen vertailuna voisi tehdä myös tutkimuksen siitä, miten seurakunnan partiotyöntekijät tekevät lippukuntien kanssa yhteistyötä ja miten he kokevat partion osana työtään. Heillä olisi varmasti paljon annettavaa erityisesti uskontokasvatukseen, mutta myös muuhun toimintaan. Olisi hyödyllistä tutkia myös seurakuntien työntekijöiden ja luottamushenkilöiden asennetta partioon, koska valitettavan useassa vastauksessa nousi esille ongelmia juuri heidän taholtaan. Yleensä partio on mielestäni arvostettu harrastus ja organisaatio, joten olisi tärkeää kartoittaa, miksi partiosta ei pidetä.

Partio-organisaatio, ohjelma ja koko suomalainen partiomaailma on suuressa muutoksessa. Peruskirjan lisäksi uudistuvat partiomenetelmä, kasvatustavoitteet, ikäkaudet, ohjelma, koulutusjärjestelmä sekä piirit. Seurakuntien työntekijöillä olisi hyvät mahdollisuudet toimia uudessa ohjelmassa nuorten johtajien tukena, koska heillä on myös ammatillista koulutusta ja kokemusta varhaisnuorista ja nuorista. Muutoksien mukana tulee

myös monta muuta tutkimuskysymystä, mutta uskontokasvatuksen roolia olisi tärkeä tutkia myös uudistusten jälkeenkin.

## 10 OMA AMMATILLINEN KASVUNI OPINNÄYTETYÖPROSESSISSA

Opinnäytetyön tekeminen on ollut melkein kahden vuoden prosessi. Teorian etsiminen ja kirjoittaminen oli suhteellisen helppoa, koska sitä olin tehnyt jo aikaisemminkin, mutta kyselyn luominen sen pohjalta oli haastavaa. Usein heräsi kysymys millä tavoin kysymykset pitää muotoilla, että saan vastauksia niihin kysymyksiin, mihin haluan. Vaikka yrittäisin tehdä kysymyksistä mahdollisimman yksiselitteisiä, voi joku vastaaja ymmärtää ne väärin ja vastata ohi aiheen. Näin kävikin joidenkin vastaajien kohdalla, mutta onneksi heitä ei ollut suurta joukkoa. Yksiselitteisistä kysymyksistä tulee herkästi myös monimutkaisia, joten koin yksinkertaisuuden tärkeämmäksi kuin täydellisen yksiselitteisyyden.

Opinnäytetyö on haasteellinen prosessi ja sen pitkäkestoisuuden takia on kokonaiskuvan saaminen ollut välillä todella vaikeaa. Vaikeinta on varmasti ollut riittävän tieteellisen tekstin kirjoittaminen eli luopua omista ajatuksista ja luottaa tutkimuksen tuloksiin ja teoriaan. Harrastuksen ja opinnäytetyön yhdistäminen ei ole paras toimintatapa, koska olen monista näistä asioista puhunut partiolaisten ja seurakunnan työntekijöiden kanssa vuosien varrella ja välillä en enää ollut varma, onko jokin tieto tai ajatus noussut jonkun vastaajan vastauksesta vai jostain muusta asiayhteydestä.

Jos tekisin tämän opinnäytetyön ja tutkimuksen uudestaan, pyrkisin tiiviimpään toteuttamisaikatauluun ja muotoilisin monet kysymyksistä uudestaan. Tutkimuslomakkeen muotoilemiselle ja viimeistelylle jäi liian vähän aikaa. Joitakin monivalintavaihtoehtoja olisi voinut miettiä tarkemmin ja joitain kysymyksiä ehkä korvata toisilla. Samoin jotkin sanamuodot olivat joidenkin vastaajien mielestä epäselviä, mutta tosiasia on, että koskaan ei pysty kirjoittamaan täysin yksiselitteisesti.

Sain hyvän kuvan siitä, millaista on tutkimuksen tekeminen. Sitä tietoa tarvitsen ehkä enemmän sosionomina kuin nuorisotyönohjaajana. Tuleviin työtehtäviin sain enemmän apua kirkon nuorisotyönohjaajana kuin sosionomina, mutta sosionomin (AMK) ydinosaamisesta (Borgman, Maso, Hakonen, Honkakoski & Lyhty 2002) koen oppineeni opinnäytetyöprosessin aikana erityisesti oma-aloitteista työskentelyä, organisointitaitoja sekä töiden priorisointia. Näitä taitoja tarvitaan kaikissa työskentely-ympäristöissä. Yleisesti ammatillisesti hyötyä oli varmasti eniten siitä, että jouduin työskentelemään opinnäytetyössäni hyvin pitkässä prosessissa. Erilaiset projektit ovat nyky maailmassa yleisiä ja niiden suunnitteluun, toteuttamiseen ja raportointiin joutuu käyttämään paljon aikaa. Tämä on ollut hyvä kokemus projektista, jota on joutunut tekemään muiden opintojen ohella ilman, että olisi juurikaan aikaa paneutua vain opinnäytetyöhön. Oman ajan käytön suunnittelu on haasteellista, koska on monta työtä kesken ja jokaista pitäisi pystyä viemään eteenpäin yhtä aikaa.

Kirkon nuorisotyönohjaajana ja toivottavasti tulevana partiotyöntekijänä sain tutkimuksen tuloksista paljon hyviä ideoita, joita voin toteuttaa tulevissa työtehtävissäni. Omassa lippukunnassani en juuri ole kiinnittänyt huomiota uskontokasvatukseen, mutta tutkimusta tehdessäni huomasin, että se on aika mystinen alue partio-ohjelmassa. En ole vielä löytänyt mitään tahoja, joka olisi määritellyt mitä uskontokasvatus yleensä on ja mitä se on nimenomaan partiossa. Mielestäni määritelmän tekeminen ei ole myöskään minun tehtäväni, mutta minun pitäisi ammattilaisena pystyä toteuttamaan sitä kuitenkin omalta osaltani.

Merkittävä kehitettävä asia olisi johtajien esimerkki: Jos partiokirkossa ei ole säännöllisesti läsnä kuin osa johtajista tai johtajat tuovat omia uskonto- tai kirkkokielteisiä asenteitaan liian voimakkaasti esille, murentavat he uskontokasvatuksen vaikutusta. Kaikilla on tietysti oikeus omiin mielipiteisiinsä, mutta välillä pitäisi miettiä, missä tilanteissa niitä esitetään. Partiopuku päällä ja partiolaisena edustetaan ulospäin aina myös koko partio-organisaatiota, ei vain yksittäistä partiolaista tai lippukuntaa.

Seurakuntien ja lippukuntien yhteistyössä olisi myös paljon parantamisen varaa ja siihen minä voisin ammattilaisena vaikuttaa. Ylipäättänsä partion rooli seurakunnan toiminnassa on vaihteleva ja haluaisin saada siihen jonkinlaista selvyyttä. Vaikka piispa kokous on jo vuonna 1983 määritellyt partion yhdeksi kirkon työmuodoksi, ei sen paik-

ka seurakuntaorganisaatiossa ole mitenkään yksiselitteinen. Minun tehtäväni tulevassa työpaikassa voisikin olla tilanteen parantaminen edes sen yhden seurakunnan ja lippukunnan välillä.

## LÄHTEET

- Ahola, Leena 1998. Taustayhteisönä seurakunta – partiolippukuntien ja seurakuntien yhteistyö vuonna 1996. Helsingin yliopisto. Teologinen tiedekunta. Uskontopedagogiikan laitos. Pro gradu –työ.
- Aulio, Olli 1987. Partiolaisen kirja. 5., korjattu painos. Jyväskylä: Gummerus.
- Blomster, Salme 1994 (toim.). Partiolaisen käsikirja. Helsinki: Partiokirja.
- Borgman, Merja; Dal Maso, Riitta; Hakonen, Sinikka; Honkakoski, Arja & Lyhty, Tuomo 2002. Sosionomin (AMK) ydinosaaminen : sosiaalialan ammattikorkeakoulutuksen verkoston raportti. Viitattu 14.11.2007. Tuloste tekijän hallussa.  
[http://vopa.diak.fi/files/diak\\_hki/Tiedostot/Sosionominydinosaaminen.rtf](http://vopa.diak.fi/files/diak_hki/Tiedostot/Sosionominydinosaaminen.rtf)
- Hakonen, Niilo 2001. Partiojohtajan käsikirja. Mahdollisuuksia ja vihjeitä. 3., tarkistettu painos. Helsinki: Partio Scout.
- Heikkilä, Tarja 2001. Tilastollinen tutkimus. 3., uudistettu painos. Helsinki: Edita .
- Häkkinen, Seppo 2007. Partion merkitys kirkon varhaisnuorisotyössä. Teoksessa Saari-  
nen Hetu & Savolainen Heli 2007. Sepon pakkiin. Seurakunnan partiotyön  
käsikirja. 2. päivitetty ja täydennetty laitos. Helsinki: Kirkkohallitus.
- Iho, Satu, Lehtinen, Pertti & Tutkimusryhmä 2007. Tilastot 2006. Suomen Partiolaiset –  
Finlands Scouter ry. Viitattu 18.9.2007.  
[https://telta.partio.fi/SP/toiminnanalat/partioohjelmankehitys/Tilastot/Vuosiselosteet/2006/Tilastot\\_2006.pdf](https://telta.partio.fi/SP/toiminnanalat/partioohjelmankehitys/Tilastot/Vuosiselosteet/2006/Tilastot_2006.pdf)
- Inkeroinen, Tiina & Tepponen, Tiina 2006. Partiolippukuntien ja niiden taustayhteisönä toimivien seurakuntien välinen yhteistyö Etelä-Savon ja Pohjois-Karjalan partiopiireissä. Diakonia-ammattikorkeakoulu. Diak Itä, Pieksämäki. Sosiaalialan koulutusohjelma. Opinnäytetyö.
- Karjalainen, Leila 2000. SPSS-perusteet 10.0. Mikkeli: Pii-kirjat.
- Kuokkanen, Ritva; Kivirinta Mervi; Määttänen Jukka & Ockenström Leena 2005. Kohti tutkivaa ammattikäytäntöä. Opas Diakonia-ammattikorkeakoulun opinnäytetöitä varten. Diakonia-ammattikorkeakoulu.
- Lahti, Jouko 1983. Seitsemästä neljääntoista. Varhaisnuorisotyön käsikirja. Poikien Keskus. Tyttöjen Keskus.

- Lipiäinen, Heimo 1966. Seurakunnallinen partiotyö Suomessa vuosina 1929-1953. Helsingin yliopisto. Teologinen tiedekunta. Käytännöllisen teologian laitos. Laudatur-tutkielma.
- Pesonen, Ville 2006. Tilastot 2005. Tutkittua tietoa partiotoiminnasta. Suomen Partiolaiset – Finlands Scouter ry. Viitattu 15.5.2007.  
[http://www.partio.fi/includes/file\\_download.asp?deptid=309&fileid=1654&file=379\\_Tilastot 2005.pdf&pdf=1](http://www.partio.fi/includes/file_download.asp?deptid=309&fileid=1654&file=379_Tilastot%202005.pdf&pdf=1).
- Pesonen, Ville 2007. Tilastot 2006. Jäsentiedot ja lpkj-barometri. Tietoja lippukuntien, piirien ja keskusjärjestön jäsenistöstä ja partiotoiminnasta. Suomen Partiolaiset – Finlands Scouter ry. Viitattu 15.5.2007.  
[http://www.partio.fi/includes/file\\_download.asp?deptid=310&fileid=1655&file=409\\_Jasenrekisteritilastot\\_2006.pdf&pdf=1](http://www.partio.fi/includes/file_download.asp?deptid=310&fileid=1655&file=409_Jasenrekisteritilastot_2006.pdf&pdf=1).
- Savolainen, Heli 2007. Partio osana nuoren seurakunnan elämää. Teoksessa Saarinen Hetu & Savolainen Heli 2007. Sepon pakkiin. Seurakunnan partiotyön käsikirja. 2. päivitetty ja täydennetty laitos. Helsinki: Kirkkohallitus.
- Suomen evankelisluterilainen kirkko 2006. Kirkkohallitus. Nelivuotiskertomus 2000–2003. Viitattu 15.5.2006.  
[www.evl.fi/kkh/ktk/nelivuotiskertomus2000\\_2003/kehitys/nelja.htm](http://www.evl.fi/kkh/ktk/nelivuotiskertomus2000_2003/kehitys/nelja.htm)
- Suomen Partiolaiset – Finlands Scouter 1977. Peruskirja. Viitattu 12.5.2007.  
<http://www.partio.fi/?deptID=381&searchword=peruskirja>.
- Suomen Partiolaiset – Finlands Scouter 2003. Vartiolaisen kirja. 11. painos. Helsinki: Oy Partio Scout Ab.
- Suomen Partiolaiset – Finlands Scouter 2005. Sudenpennun kirja. 14. painos. Helsinki: Oy Partio Scout Ab.
- Suomen Partiolaiset – Finlands Scouter 2006. Uutiset. Piiriuudistus hyväksyttiin äänin 89-24. Viitattu 20.1.2007. Tuloste tekijän hallussa.  
[http://www.partio.fi/uutiset.php?taso\\_id=2&id=613](http://www.partio.fi/uutiset.php?taso_id=2&id=613).
- Suomen Partiolaiset – Finlands Scouter 2007a. Partiomenetelmä. Viitattu 15.5.2007.  
<http://www.partio.fi/?Deptid=385>. Tallenne tekijän hallussa.
- Suomen Partiolaiset – Finlands Scouter 2007b. Piirit. Viitattu 23.5.2007.  
<http://www.partio.fi/?deptid=449>. Tallenne tekijän hallussa.
- Vesikansa, Osmo 1960. Suomen partioliike 1910–1960. Suomen Partiopoikajärjestön ja Suomen Partiotyttöjärjestön julkaisu. Porvoo: WSOY.



## LIITTEET

### Liite 1 SUOMEN PARTIOLAISTEN PERUSKIRJA

Hyväksytty Suomen Partiolaiset-Finlands Scouter r.y:n kevätkokouksessa Liperissä 24.4.1977

#### PERUSKIRJA

Peruskirja on asiakirja, johon on koottu ne keskeiset periaatteet, joita Suomen Partiolaiset - Finlands Scouter r.y:n (SP-FS) päätöksenteossa ja toiminnassa noudatetaan ja jotka eivät käy ilmi järjestön säännöistä.

Tämä Peruskirja korvaa Suomen Partiolaiset - Finlands Scouter r.y:n kevätkokouksessa 28.4.1974 tehdyn yhteistyösopimuksen.

#### **Osapuolet**

SP-FS:n hyväksymät rekisteröidyt suomenkieliset yhteispiirit sekä Finlands Svenska Scouter r.f.

#### **Tarkoitus**

Tämän peruskirjan tarkoituksena on SP-FS:n sääntöjen ohella määritellä sanottuun yhdistykseen kuuluvien partiolaisten yhteisen toiminnan perusteet.

#### **Suomen Partiolaiset – Finlands Scouter r.y:n tehtävät**

SP-FS:n tehtävänä on toimia Suomessa harjoitettavan partiotoiminnan toimeenpanevana elimenä.

#### **Partiotoiminnan periaatteet**

Partiointi on toimintaa, jossa nuorilla on mahdollisuus kunkin yksilöllisten ominaisuuksiensa rajoissa kasvaa persoonallisuudeltaan tasapainoisiksi, terveiksi, vastuuntuntoisiksi ja itsenäisesti ajatteleviksi yhteiskunnan jäseniksi.

Partiointi on pääasiallisesti varhaisnuoriso-toimintaa.

Se on vapaaehtoista ja avointa kaikille.

Partioliike on itsenäinen ja puoluepoliittisesti sitoutumaton.

#### **Partiointi edistää**

- Myönteistä asennetta uskontoon
- Uskollisuutta omaa maata kohtaan
- Kansainvälistä yhteisymmärrystä
- Palvelemista
- Toisen vakaumuksen kunnioittamista
- Vastuuta itsestä ja elinympäristöstä
- Yhteiskunnallista aktiivisuutta
- Terveitä elämäntapoja
- Luovuutta

#### **Partioinnin toimintatapoja ja -keinoja ovat:**

- \* Partioihanteet ja -lupaus
- \* Vartiojärjestelmä
- \* Asteittain etenevä ohjelma
- \* Eriasteisiin johtajatehtäviin kouluttaminen
- \* Ryhmätyö
- \* Tekemällä oppiminen
- \* Luovan mielikuvituksen käyttäminen
- \* Leikki ja toiminnallisuus
- \* Toiminta luonnossa

#### **Partioihanteet**

Partiolaisen ihanteena on Kehittää itseään ihmisenä. Kunnioittaa toista ihmistä. Auttaa ja palvella muita. Tuntea vastuunsa ja velvollisuutensa. Rakastaa ja suojella luontoa. Olla uskollinen ja luotettava. Rakentaa ystävyyttä yli rajojen. Etsiä elämän totuutta.

#### **Partiolupaus**

Tahdon rakastaa Jumalaani ja lähimmäistäni, isänmaatani ja ihmiskuntaa toteuttaen elämässäni partioihanteita.

## **Partiotunnus**

Ole valmis

## **Uskonnollisen kasvatuksen periaatteet**

SP-FS:n harjoittamassa uskonnollisessa kasvatuksessa noudatetaan Suomen evankelisluterilaisen ja Suomen ortodoksisen kirkon tunnustusta. Muuta uskontoa tunnustaville partiolaisille varataan tilaisuus saada oman tunnustuksensa mukaista kasvatusta.

Partioideologian peruseriaatteiden mukaan partioinnin tulee kehittää myönteistä asennoitumista uskontoon.

Uskonnollinen kasvatusta kuuluu olennaisena osana partiotoimintaan sen kaikilla alueilla.

Tämän perusteella:

Lippukunnat, joiden taustayhteisönä on tunnustuksellinen uskontokunta, antavat sen tunnustuksen mukaista uskonnollista kasvatusta.

Lippukunnat, joilla ei ole uskonnollista yhteisöä taustayhteisönään, tukevat jäsentensä uskonnollista kehitystä sen mukaan, mihin uskonnolliseen yhteisöön he kuuluvat.

## **Tasapuolisuuden periaate**

Kaikilla päätöksentekotasolla päättävien elinten kokoonpanossa pyritään takaamaan molempien sukupuolten tasapuolinen edustus.

Kaikessa toiminnassa noudatetaan kielellistä ja alueellista tasapuolisuutta.

## **Suhteet maailmanjärjestöön**

SP-FS:n partiopoijat kuuluvat Partiopoikien Maailmanjärjestöön ja partiotytöt Partiotyttöjen Maailmanliittoon.

SP-FS noudattaa maailmanjärjestöjen asettamia jäsenvelvoitteita.

## **SP – FS:n kokoukset**

Menettelyä, jota noudatetaan SP-FS:n päättävissä kokouksissa, määrätään SP-FS:n menettelytapasäännössä. Menettely-

tapasääntö vahvistetaan samassa SP-FS:n kokouksessa, jossa tämä Peruskirja allekirjoitetaan.

Menettelytapasääntöön voidaan tehdä muutoksia järjestön kokouksissa 2/3 äänten enemmistöllä annetuista äänistä.

## **Valtakunnallinen ruotsinkielinen toiminta**

Finlands Svenska Scouter r.f:n (FiSSc) edustajat SP-FS:n hallituksessa voivat yhdessä vaatia, että kysymyksessä, jonka he katsovat rajoittavan liiton mahdollisuuksia toimia valtakunnallisena, ruotsinkielisenä jäsenyhteisönä, ei voida tehdä päätöstä, vaan asia tulee alistaa ylintä päätäntävaltaa käyttävän kokouksen päätettäväksi.

Liiton ruotsinkielistä toimistoa valvovat SP-FS:n hallitukseen valitut ruotsinkielisen jäsenyhteisön edustajat yhteistyössä liiton nimeämien henkilöiden kanssa. Valtakunnallisen ruotsinkielisen toiminnan järjestämisestä ja kustantamisesta on tehty erillinen sopimus.

## **SP-FS:n suhde Suomen Partio-Poikajärjestö – Finlands Scout-Union r.y:een (SPJ-FSU) ja Suomen Partiotyttöjärjestö – Finlands Flickscoutunion r.y:een (SPTJ-FFSU).**

Varsinainen toiminta ja päätöksenteko tapahtuu SP-FS:n organisaation puitteissa. SPJ-FSU ja SPTJ-FFSU säilytetään edelleen itsenäisinä järjestöinä. Moninkertaisen organisaation aiheuttamat ongelmat pyritään poistamaan tai välttämään noudattamalla joustavaa menettelyä SPJ-FSU:n ja SPTJ-FFSU:n kokousedustajien nimeämisessä, päätöksenteossa ja johtokuntien valinnassa.

Tämä Peruskirja ei koske SPJ-FSU:n eikä SPTJ-FFSU:n omaisuutta.

(Suomen Partiolaiset – Finlands Scouter 1977.)

## Liite 2 TUTKIMUSLUPA-ANOMUS

### TUTKIMUSLUPA-ANOMUS SUOMEN PARTIOLAISTEN TUTKIMUSRYHMÄLLE

Olen Diakonia-ammattikorkeakoulun Helsingin yksikön sosionomi (AMK) ja kirkon nuorisotyön-ohjaajaopiskelija. Tarkoitukseni on valmistua keväällä 2008.

Teen opinnäytetyönäni tutkimuksen partiolippukuntien ja niiden taustayhteisönä toimivien Suomen evankelisluterilaisten seurakuntien välisestä yhteistyöstä, sen laadusta ja muodoista sekä uskontokasvatuksen toteutumisesta lippukunnissa. Tutkimuksen tulosten perusteella aion esittää kehittämisideoita yhteistyön parantamiseksi.

Pyydän lupaa saada lähettää tämän kyselyn 150 evankelisluterilaisen seurakunnan tukemalle lippukunnalle. Arvon tutkimukseen osallistuvat lippukunnat Suomen Partiolaisten lippukuntarekisterin pohjalta. Kysely toteutetaan nimettömänä ja vain minä käsitelen kyselyn vastauksia.

Suunnitelmissani on, että voisin esitellä tutkimukseni tuloksia Päivölän Päivillä syksyllä 2007, jos tällaiselle aiheelle on kysyntää. Teen tämän tutkimuksen pohjalta myös Kolmiapila-Gilwell –työni, jossa todennäköisesti kehitän työssäni yhteistyötä tutkimuksen vastausten pohjalta.

Voisitteko ystävällisesti vastata minulle sähköpostitse, että saanko tehdä tutkimuksen.

Liitteenä tutkimussuunnitelma ja kyselylomake

Partioasemalla,

Niina Raevaara  
Tähkäkuja 5 E 65  
01370 Vantaa  
050 536 7655  
niina.raevaara@student.diak.fi

### Liite 3 SÄHKÖPOSTIViesti TUTKIMUKSEEN OSALLISTUJILLE

Hyvä kyselyn vastaanottaja!

Teen opinnäytetyötä Diakonia-ammattikorkeakoulun Helsingin yksikössä.

Tarkoitukseni on tutkia partiolippukuntien ja näiden taustayhteisönä toimivien Suomen evankelisluterilaisten seurakuntien välistä yhteistyötä, sen laatua ja muotoja. Tutkimustulosten perusteella aion sekä kartoittaa toimivia yhteistyömuotoja että etsiä kehittämisideoita yhteistyön parantamiseksi.

Pyydän teitä ystävällisesti täyttämään linkin kautta avautuvan Webropol-kyselyn. Vastaamiseen menee noin 10 minuuttia. Vastaaminen tapahtuu joko valitsemalla valmis vaihtoehto tai kirjoittamalla avoin vastaus annettuun kohtaan.

Kysymyksissä seurakunta tarkoittaa teidän lippukuntanne taustayhteisönä toimivaa Suomen evankelisluterilaista seurakuntaa, ei mitä tahansa seurakuntaa.

Vastaukset käsitellään luottamuksellisesti. Tulokset julkaistaan osana opinnäytetyötäni vuoden 2008 alkupuolella Suomen Partiolaisten internetsivuilla Tutkimus-osiossa.

Jos teillä on jotakin kysyttävää, vastaan mielelläni sekä otan kommentteja vastaan.

Jos teillä ei itse ole mahdollisuutta täyttää tutkimuskyselyä, voisitteko ystävällisesti lähettää tämän viestin sellaiselle lippukuntanne johtajalle, joka voisi sen täyttää.

Partiovasemmalla,

Niina Raevaara

Sosionomi (AMK) + kirkon nuorisotyönohjaaja opiskelija

[http://www.webropol.com/p.aspx?t=1&l=143259\\_2c4e1b745c8d4d5b](http://www.webropol.com/p.aspx?t=1&l=143259_2c4e1b745c8d4d5b)

## Liite 4 KYSELYLOMAKE

(lomakkeen asetteluja on muokattu, että se mahtuu tutkimuksen liitteeksi)

### Seurakunta lippukunnan tukijana

Jos kysymyksen kohdalla ei ole erikseen ilmoitettu vastaustapaa, valitkaa annetuista vaihtoehdoista yksi. Avoimeen kenttään jonkin vastausvaihtoehdon perään voitte kirjoittaa oman vaihtoehdonne. Seurakunta tarkoittaa lippukuntanne taustayhteisönä toimivaa seurakuntaa, ei mitä tahansa seurakuntaa.

#### 1. Mikä on teidän tehtävänne lippukunnassa?

- Lippukunnanjohtaja
- Lippukunnanjohtajan apulainen
- Sihteeri
- Jokin muu, mikä?

#### 2. Mihin partiopiiriin lippukuntanne kuuluu?

Valitkaa oikea vaihtoehto valikosta (alasetovalikko)

Etelä-Karjalan Partiolaiset  
 Etelä-Pohjanmaan Partiolaiset  
 Etelä-Savon Partiolaiset  
 Finlands Svenska Scouter  
 Hämeen Partiolaiset  
 Kainuun Partiolaiset  
 Keski-Pohjanmaan Partiolaiset  
 Keski-Suomen Partiolaiset  
 Kymenlaakson Partiopiiri  
 Lapin Partiolaiset  
 Pohjois-Karjalan Partiolaiset  
 Pohjois-Pohjanmaan Partiopiiri  
 Pohjois-Savon Partiolaiset  
 Pääkaupunkiseudun Partiolaiset  
 Salpausselän Partiolaiset  
 Satakunnan Partiolaiset  
 Uudenmaan Partiopiiri  
 Varsinais-Suomen Partiopiiri

#### 3. Minkä kokoinen lippukuntanne on? Jäsenrekisterin mukaan 1.1.2007

- 50
- 51-75
- 76-100
- 101-125
- 126-150
- 151-175
- 176-200
- 201-

4. Onko lippukuntanne rekisteröitynyt yhdistys?

- Kyllä
- Ei, miksi ei ole?

5. Kuka seurakunnan työntekijä vastaa taustayhteisönä toimivan seurakunnan partiotyöstä?

- kirkkoherra
- kappalainen
- seurakuntapastori
- nuorisotyönohjaaja, työalana
- partiotyöntekijä
- lehtori
- diakoni/diakonissa
- lastenohjaaja/lapsityöntekijä
- ei määritelty
- ei tiedossa
- muu, mikä?

6. Onko joku seurakunnan työntekijöistä lippukuntanne hallituksessa? Voitte valita monta vaihtoehtoa.

- Kyllä, partiotyöstä vastaava työntekijä toimii lippukunnanjohtajana
- Kyllä, partiotyöstä vastaava työntekijä
- Kyllä, joku muu työntekijä
- Ei ole

7. Kuinka usein lippukuntanne on keskimäärin yhteydessä seurakunnan partiotyöstä vastaavaan työntekijään?

- Kerran viikossa
- Kaksi kertaa kuukaudessa
- Kerran kuukaudessa
- Harvemmin kuin kerran kuukaudessa
- Harvemmin kuin neljä kertaa vuodessa

8. Kuinka paljon lippukuntanne käyttää taustayhteisönä toimivan seurakunnan palveluita? Valitkaa jokaisen palvelun kohdalta parhaiten kuvaava vaihtoehto.

	palvelua ei ole tarjolla lainkaan	emme käytä palve- lua lain- kaan	käytäm- me pal- velua vähän	käytämme palvelua melko pal- jon	käy- tämme palvelua paljon	en osaa saa- noa
	1	2	3	4	5	6
toiminnan suunnittelu- ja järjestysapua	<input type="radio"/>	<input type="radio"/>	<input type="radio"/>	<input type="radio"/>	<input type="radio"/>	<input type="radio"/>
apua paperi- ja hallin- nollisissa töissä	<input type="radio"/>	<input type="radio"/>	<input type="radio"/>	<input type="radio"/>	<input type="radio"/>	<input type="radio"/>
rahallista avustusta	<input type="radio"/>	<input type="radio"/>	<input type="radio"/>	<input type="radio"/>	<input type="radio"/>	<input type="radio"/>
koulutusapua	<input type="radio"/>	<input type="radio"/>	<input type="radio"/>	<input type="radio"/>	<input type="radio"/>	<input type="radio"/>
koulutusmateriaaleja	<input type="radio"/>	<input type="radio"/>	<input type="radio"/>	<input type="radio"/>	<input type="radio"/>	<input type="radio"/>
toimistotarvikkeiden lai- nausta	<input type="radio"/>	<input type="radio"/>	<input type="radio"/>	<input type="radio"/>	<input type="radio"/>	<input type="radio"/>
toimistotarvikkeiden hankkimista	<input type="radio"/>	<input type="radio"/>	<input type="radio"/>	<input type="radio"/>	<input type="radio"/>	<input type="radio"/>
retkeilytarvikkeiden lai- nausta	<input type="radio"/>	<input type="radio"/>	<input type="radio"/>	<input type="radio"/>	<input type="radio"/>	<input type="radio"/>
apua uskontokasvatuk- seen	<input type="radio"/>	<input type="radio"/>	<input type="radio"/>	<input type="radio"/>	<input type="radio"/>	<input type="radio"/>
keskusteluapua	<input type="radio"/>	<input type="radio"/>	<input type="radio"/>	<input type="radio"/>	<input type="radio"/>	<input type="radio"/>
kopiointimahdollisuutta	<input type="radio"/>	<input type="radio"/>	<input type="radio"/>	<input type="radio"/>	<input type="radio"/>	<input type="radio"/>

9. Saatteko kokoontumistilat lippukunnallenne seurakunnalta?

- Kyllä, lippukunnalla on käytössä oma kolo
- Kyllä, lippukunta saa käyttää muidenkin käytössä olevia tiloja
- Lippukunta ei kokoonnu seurakunnan tiloissa, mutta seurakunta maksaa vuokran tai muut kulut
- Ei, lippukunta ei kokoonnu seurakunnan tiloissa eikä seurakunta maksa vuokraa tai muita kuluja tilasta
- Muu mahdollisuus (avoin selityskohta)

10. Saatteko käyttää seurakunnan leiripaikkoja?

- Kyllä, lippukuntamme ei joudu maksamaan tiloista mitään
- Kyllä, lippukuntamme saa tilat halvemmalla tai samaan hintaan, kuin muut seurakunnan ryhmät
- Lippukuntamme ei saa käyttää seurakunnan leiripaikkoja
- En osaa sanoa

11. Maksaako seurakunta palkkaa/palkkiota jollekulle lippukuntanne jäsenelle lukuun ottamatta seurakunnan partiosta vastaavaa työntekijää? Voitte valita monta vaihtoehtoa.

- Kyllä, lippukunnanjohtajalle
- Kyllä, vartionjohtajalle (yhdeksi tai useammalle)
- Kyllä, laumanjohtajalle (yhdeksi tai useammalle)
- Kyllä, kenelle?
- Ei

12. Onko seurakunnan oleminen lippukuntanne taustayhteisönä aiheuttanut lippukunnallenne jotain ongelmia?

- Ei
- Kyllä, mitä ongelmia?

13. Mitkä asiat mielestänne kuuluvat seurakunnan velvollisuuksiin tämän toimiessa lippukuntanne taustayhteisönä?

14. Mitkä asiat mielestänne kuuluvat lippukunnan velvollisuuksiin, kun taustayhteisönä toimii seurakunta?

15. Mitkä seuraavista vaihtoehdoista kuvaa parhaiten seurakunnan ja lippukuntanne välistä yhteistyötä? Valitkaa 1-3 vaihtoehtoa.

- Yhteistyö on monipuolista ja runsasta
- Yhteistyötä ei ole lainkaan
- Yhteisiä tapaamisia on aina tarpeen mukaan
- Yhteistyöstä ei ole mitään hyötyä
- Yhteistyö seurakunnan ja lippukunnan välillä on oleellinen osa toimintanne
- Yhteistyö on vain lippukuntalähtöistä
- Yhteistyö on vain seurakuntalähtöistä

16. Millä tavalla lippukunnassanne toteutetaan uskontokasvatusta?

17. Oletteko huomanneet uskontokasvatuksen aiheuttaneen ongelmia lippukunnassanne?

- Ei
- Kyllä, millaisia?

18. Millä tavalla mielestänne voisi kehittää lippukuntanne ja seurakunnan yhteistyötä?



19. Onko yhteistyöstä lippukuntanne ja taustayhteisönä toimivan seurakunnan välillä tehty kirjallista sopimusta.

- Ei
- Kyllä

20. Haluatteko kertoa tutkijalle vielä jotain muuta? Sana on vapaa.