



LIPPUKUNTAVIISARI



## LIPPUKUNTAVIISARIN 2013 KÄYTTÖOHJE

### MIKÄ ON LIPPUKUNTAVIISARI?

Lippukuntaviisari on lippukunnille ja piireille tarkoitettu työkalu, josta saa apua lippukunnan tilanteen tulkintaan. Lippukuntaviisarista löytyy tietoa lippukunnan jäsenmäärätilanteesta ja sen muutoksista sekä lippukunnan toiminnasta. **Lippukuntaviisari ei ole lopullinen totuus lippukunnan tilasta**, vaan lippukuntaa tulee aina tarkastella myös muita näkökohtia (mm. toimintaympäristö ja resurssit) huomioon ottaen.

### MIHIN LIPPUKUNTAVIISARIA VOI KÄYTTÄÄ?

Lippukuntaviisaria voi käyttää lippukunnan tämänhetkisen tilanteen tarkkailuun sekä mahdollisten kehityskohteiden löytämiseen. Piiri voi kohdentaa tukeaan lippukunnalle Lippukuntaviisarin avulla. Tarkempia käyttövinkkejä löydät jokaisen kaavion ja taulukon kohdalta.

Tietojen käyttövinkkejä annetaan:

**Lippukunnalle**



ja

**Piirille**



### MITÄ LIPPUKUNTAVIISARISSA KERROTAAN?

#### **Lippukunnan perustiedot**

#### LIPPUKUNTAVIISARI 2012

Evo-luution Partiolaiset ry

LPK-numero: 999999  
Perustettu: 2001  
Tyyppi: Sekalippukunta  
Osoite: Saarelantie 1, 16970 Evo

#### Toiminta-alue

Kunta	Hämeenlinna
Väestö 7-22	11827
Partiolaisia 7-22	627
Partiotiheys	5,3 %

Perustiedoista saat yleiskuvan lippukunnasta ja sen toimintaympäristöstä.

Lippukunnan perustiedoissa näkyy:

- Lippukuntaviisarin julkaisuvuosi
- Lippukunnan nimi
- Lippukunnan numero
- Onko lippukunta poika-, tyttö- vai yhteislippukunta
- Lippukunnan kokoontumispaikan osoite
- Lippukunnan toimintakunta
- Kunnan kohderyhmäikäinen (7–22-vuotias) väestö
- Kunnan kohderyhmäikäiset partiolaiset
- Väestöstä ja partiolaisista laskettu partiotiheys kunnassa.

#### **Lippukunta:**

- Tarkistakaa lippukuntanne tiedot. Mikäli tiedoissa on virheitä, korjatkaa ne Polkuun.



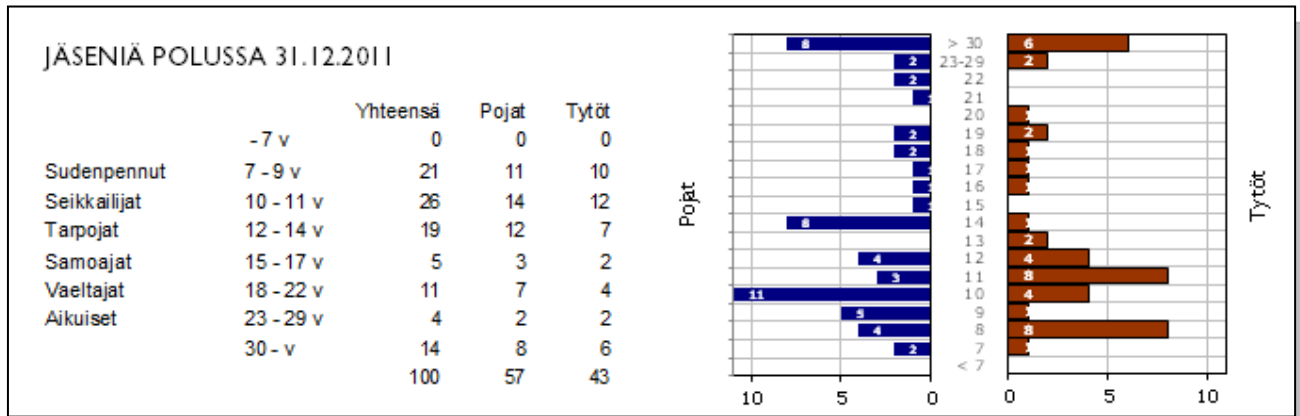
#### **Piiri:**

- Jos kunnan partiotiheys on hyvin matala (SP:n tavoite on noin 7 % 7–22-vuotiaista), kannattaa kunnan lippukuntia tukea erityisesti kasvussa tai harkita uuden lippukunnan perustamista alueelle





**Lippukunnan jäsenmäärä ikäkausittain ja sukupuolittain**



Jäsenmäärätiedoista näkee helposti esimerkiksi sen, jos lippukunnasta puuttuu kokonaan joku ikäryhmä, tai jos esimerkiksi sudenpenneissa ei ole lainkaan 7-vuotiaita.

Lippukunnan jäsenmäärätiedoissa näkyy:

- Se päivämäärä, jolla jäsenmäärätiedot on otettu Polusta
- Lippukunnan jäsenmäärä ikäkausittain ja sukupuolittain jaoteltuna (Jäsenmäärä on otettu Polusta iän perusteella. Jaottelu ei välttämättä vastaa lippukunnan todellista tilannetta, vaan lippukunnassa voi olla esimerkiksi 12-vuotiaita, jotka toteuttavat seikkailijaohjelmaa.)
- Ikäpyramidista näkee jäsenmäärän visuaalisesti sukupuolittain ja ikävuosittain jaoteltuna.

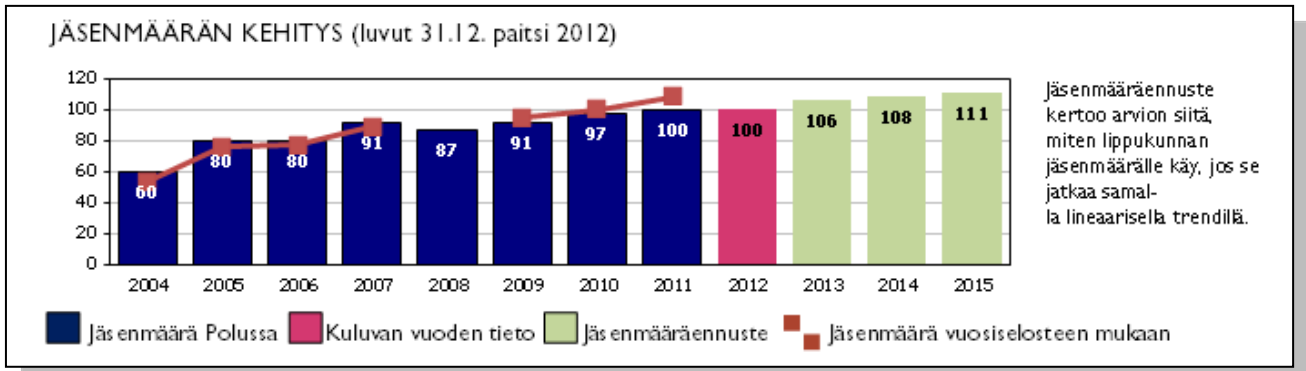
**Lippukunta:**

- Tarkistakaa lippukuntanne tiedot. Mikäli tiedoissa on virheitä, korjatkaa ne Polkuun.
- Jos lippukunnallanne on vähän 7–8-vuotiaita, kannattaa teidän aloittaa uusi sudenpentulauma toiminnan jatkuvuuden varmistamiseksi.
- Jos lippukunnassanne on vähän aikuisia, teidän kannattaa miettiä aikuisten rekrytointia. Hyviä vinkkejä aikuisten rekrytointiin saatte esimerkiksi sivulta [www.partio.fi/kasvu](http://www.partio.fi/kasvu) tai omalta alueohjaajaltanne.

**Piiri:**

- Jos lippukunnassa puuttuu kokonainen ikäkausi tai jossain ikäkaudessa on vähän väkeä, lippukuntaa kannattaa tukea kyseisen ikäkauden toiminnassa esimerkiksi koulutuksen kautta.
- Jos lippukunnassa on vähän aikuisia, lippukuntaa kannattaa tukea aikuisten rekrytoinnissa. Hyviä vinkkejä aikuisten rekrytointiin saatte esimerkiksi sivulta [www.partio.fi/kasvu](http://www.partio.fi/kasvu).

## Jäsenmäärän kehitys



Jäsenmäärän kehityksestä saat hyvän yleiskuvan siitä, miten lippukunta on kehittynyt viime vuosina, ja kuinka se tulee mahdollisesti kehittymään.

Jäsenmäärän kehityksessä näkyy:

- Se päivämäärä, jolla jäsenmäärätiedot on otettu Polusta (Huomaa, että kuluvan vuoden tiedot ovat eri päivämäärällä kuin aiempien vuosien tiedot. Tämän vuoksi niitä ei kannata vertailla keskenään.)
- Lippukunnan jäsenmäärä Polun mukaan (siniset ja vaaleansiniset palkit)
- Lippukunnan vuosiselosteessa ilmoittama jäsenmäärä (punainen viiva)
- Ennuste siitä, miten lippukunnan jäsenmäärä muuttuu, jos se jatkaa samalla trendillä kuin viimeisenä viitenä vuotena (vihreät palkit). Ennuste on tehty Polun mukaisesta jäsenmäärästä.

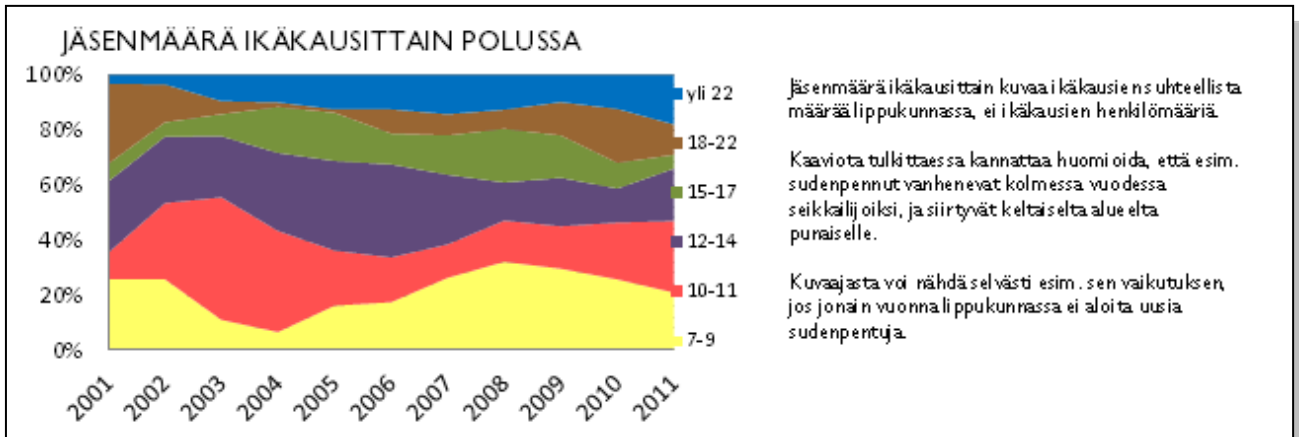
### Lippukunta:

- Jos lippukunnan jäsenmäärä on nousujohteinen, miettikää, kuinka voitte jatkaa kasvua. Kuinka monta uutta ryhmää ja johtajaa tarvitaan, että pääsette ennusteen mukaiseen jäsenmäärään, tai vieläkin ylemmäs?
- Jos lippukunnan jäsenmäärä on laskussa, miettikää, mitä voitte tehdä laskusuhdanteen kääntämiseksi. Mitä haasteita lippukunnalla on (johtajamäärä, tilat, retket ja leirit tms.)? Tähän pohdiskeluun auttaa esimerkiksi Kehittyvä lippukunta –työkalu, jonka löydät osoitteesta [www.partio.fi/tyokalupakki](http://www.partio.fi/tyokalupakki). Voitte pyytää alueohjaajaanne auttamaan teitä työkalun käyttämisessä.
- Tehkää lippukunnan kasvusuunnitelma, jossa pohditte, mihin jäsenmäärään haluatte päästä lähivuosina. Voitte pyytää kasvusuunnitelman tekoon apua piiristä.
- Huomatkaa, että vaikka teillä nyt menisikin hyvin, laskussa oleva jäsenmäärä saattaa nopeastikin johtaa heikkoon tilanteeseen!

### Piiri:

- Jos lippukunnan jäsenmäärä on nousussa, miettikää, kuinka voitte tukea lippukuntaa kasvattamaan esimerkiksi toimintansa laatua. Tähän pohdiskeluun auttaa esimerkiksi Kehittyvä lippukunta –työkalu, jonka löydät osoitteesta [www.partio.fi/tyokalupakki](http://www.partio.fi/tyokalupakki).
- Jos lippukunnan jäsenmäärä on laskussa, tukekaa lippukuntaa löytämään uusia johtajia tai ratkaisemaan muut jäsenmäärähaasteet. Haasteiden löytämiseen auttaa Kehittyvä lippukunta, uusien johtajien rekrytointiin löydät materiaalia esimerkiksi sivulta [www.partio.fi/kasvu](http://www.partio.fi/kasvu).
- Miettikää lippukunnan kanssa yhdessä, mitä lippukunnan jäsenmäärän lasku jollekin tietylle tasolle tarkoittaa lippukunnan toiminnalle? Jos lippukunnassa on nyt esimerkiksi 80 jäsentä, mutta muutaman vuoden päästä vain 50, mitä se tarkoittaa?

## Jäsenmäärä ikäkausittain



Ikäkausittaisesta jäsenmääräkuvaajasta näet sen, ovatko lippukunnan ikäkaudet tasapainossa toisiinsa nähden. Lippukunnassa tulisi olla jäseniä jokaisesta ikäkaudesta. Myös aikuisia tulisi olla tarpeeksi lippukunnan pesteihin (ryhmien johtajat, luotsit, hallinto ym.) nähden. Kuvaajasta voit myös nähdä sen vaikutuksen, joka esimerkiksi sudenpentujen tai seikkailijoiden sisäänottamisella (tai sen puutteella) on seuraavien vuosien aikana lippukunnan kehitykseen.

Ikäkausittaisessa jäsenmäärässä näkyy:

- Ikäkausien suhteellinen osuus lippukunnan jäsenmäärästä vuosittain. Osuudet on laskettu Polusta käyttäen kuvaajan oikeassa laidassa mainittuja ikäjaotteluita, eivätkä ne välttämättä vastaa ko. ikäkautta tekevien henkilöiden määrää lippukunnassa.

Värialueen koko ei kerro ikäkauden jäsenmäärää. Esimerkiksi aikuisten osuus voi kasvaa lippukunnan pienentyessä, vaikka lippukuntaan ei saataisi yhtään uutta aikuista mukaan.

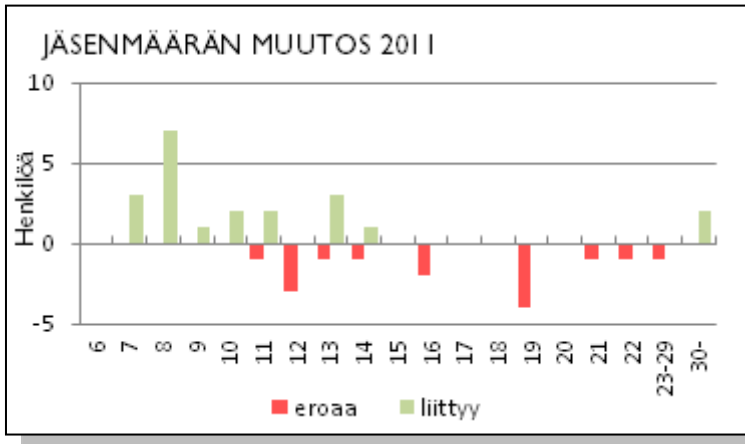
### Lippukunta:

- Tarkistakaa, onko teillä jäseniä kaikista ikäkausista. Jos jossain ikäkaudessa on hyvin vähän ihmisiä, miettikää, kuinka voisitte lisätä kyseisen ikäkauden henkilö määrää. Muistakaa, että sudenpennuista kasvaa seikkailijoita, seikkailijoista tarpoja ja niin edelleen.
- Pohtikaa, mitä eri vuosina lippukunnassa on tapahtunut. Jos esimerkiksi tarpojen osuus kasvaa huomattavasti jonain vuonna, mitä silloin on tapahtunut? Onko tarpoja aloittanut täysin uusi vartiollinen, vai onko tarpojen osuuden kasvu vain siirtymää seikkailijoista (kuten yllä olevassa esimerkissä on tapahtunut 2003–2004).
- Muistakaa, että suurin osa partiolaisista liittyy partioon joko sudenpentuina tai seikkailijoina. Jos jonain vuonna lippukuntanne ei ota ollenkaan uusia sudenpentuja, niin sen ikävuoden vajetta on todella hankalaa paikata myöhemminä vuosina.
- Ikäkauden jäsenmäärään vaikuttaa ryhmien määrän lisäksi ryhmien koko. Kaikki lippukunnan ryhmät kannattaa pitää koko ajan niin täynnä kuin mahdollista – myös kesken vuotta voi ottaa uusia jäseniä!

### Piiri:

- Jos lippukunnassa jossain ikäkaudessa on erityisen vähän henkilöitä, lippukunta saattaa tarvita ohjelmallista ja koulutustukea tähän ikäkauteen. Lippukuntaa voi kutsua kyseisen ikäkauden koulutuksiin tai ohjelmatapahtumiin erikseen tai lippukunnan kanssa voi yrittää sopia erillistä tapaamista kyseiseen ikäkauteen liittyen.
- Lippukuntaa kannattaa muistuttaa siitä, kuinka tärkeää on ottaa joka vuosi uusia sudenpentuja mukaan toimintaan. Mikäli sudenpentuja ei jonain vuonna oteta, se heijastuu myöhemminä vuosina vanhempien ikäkausien henkilö määrässä. Jos lippukunnalla ei ole sudenpentujen ottamista varten tarvittavia johtajia, heitä kannattaa tukea aikuisten rekrytoinnissa. Uusien johtajien rekrytointiin löydät materiaalia esimerkiksi sivulta [www.partio.fi/kasvu](http://www.partio.fi/kasvu).

### Jäsenmäärän muutos



Jäsenmäärän muutoksesta näet tarkkaan, minkä ikäisiä henkilöitä lippukuntaan liittyy ja minkä ikäisiä henkilöitä eroaa.

Jäsenmäärän muutoksesta näkyy:

- Edellisen vuoden aikana lippukuntaan liittyneiden uusien jäsenien ja eronneiden jäsenien määrä ikävuosittain. Kaavio on tuotettu Polun mukaan.

Kaaviossa eivät näy ne henkilöt, jotka ovat vaihtaneet lippukuntaa.

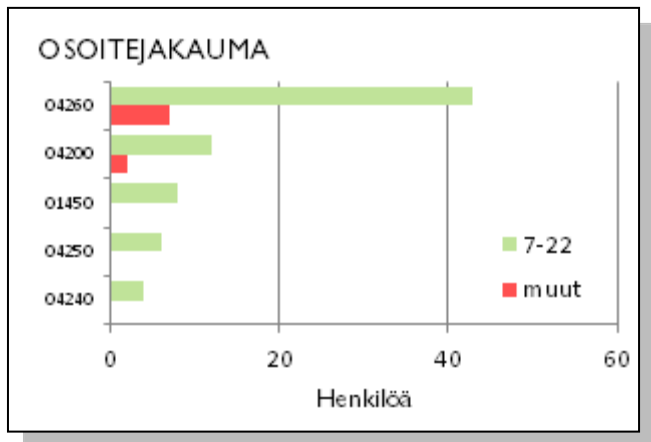
#### Lippukunta:

- Miettikää, tiedättekö suunnilleen jokaisen liittyneen ja eronneen henkilön tai ainakin ryhmän, johon henkilö on liittynyt tai josta henkilö on eronnut.
- Jos eronneita on paljon jossain tietyssä iässä tai ikäkaudessa, teidän kannattaa miettiä, mitkä eroamisen syyt ovat olleet. Onko toiminta kyseisessä ikäkaudessa ollut hyvää, ja onko partio-ohjelmaa toteutettu? Keskustelkaa mahdollisen ryhmän johtajan kanssa eronneista ja eroamisen syistä. Miettikää, pystyisittekö saamaan eronneet jäsenet takaisin lippukuntaan korjaamalla eron syyt.
- Jos liittyneitä ei ole lainkaan sudenpentu- ja seikkailijaikäkausissa (7–9 ja 10–12), pohtikaa, kuinka voisitte ottaa sisään uusia sudenpentuja ja seikkailijoita. Muistakaa, että myös kesken toimintakauden voi ottaa uusia jäseniä mukaan toimintaan!

#### Piiri:

- Jos lippukunnassa on erityisen paljon eronneita jossain tietyssä iässä tai ikäkaudessa, lippukunta saattaa tarvita ohjelmallista ja koulutustukea tähän ikäkauteen. Lippukuntaa voi kutsua ko. ikäkauden koulutuksiin tai ohjelmatapahtumiin erikseen tai lippukunnan kanssa voi yrittää sopia erillistä tapaamista ko. ikäkauteen liittyen.
- Lippukuntaa kannattaa muistuttaa siitä, kuinka tärkeää on ottaa joka vuosi uusia sudenpentuja mukaan toimintaan. Mikäli sudenpentuja ei jonain vuonna oteta, se heijastuu myöhemminä vuosina vanhempien ikäkausien henkilömäärissä. Jos lippukunnalla ei ole sudenpentujen ottamista varten tarvittavia johtajia, heitä kannattaa tukea aikuisten rekrytoinnissa. Uusien johtajien rekrytointiin löydät materiaalia esimerkiksi sivulta [www.partio.fi/kasvu](http://www.partio.fi/kasvu).

### Lippukunnan osoitejakauma



Osoitejakaumassa näette lippukunnan jäsenten pääasialliset asuinalueet. Varsinkin lapsille ja nuorille voi olla olennaista, ettei matka lippukunnan kololle ole liian pitkä.

Osoitejakaumassa näkyy:

- Lippukunnan kohderyhmäikäisten (7–22) lasten ja nuorten asuinpaikat postinumeron tarkkuudella.
- Lippukunnan aikuisten (yli 22) asuinpaikat postinumeron tarkkuudella.
- Kaavioon on otettu ne viisi postinumeroa, joiden alueella asuu eniten lippukunnan kohderyhmäikäisiä jäseniä.

#### Lippukunta:

- Tarkastelkaa osoitejakaumaa ja selvittäkää, missä kyseiset postinumeralueet sijaitsevat. Postinumerokartta on tähän hyvä apuväline. Postinumerokartan voi hankkia vaikka Karttakeskuksen [nettisivuilta](#).
- Asuvatko lippukuntanne lapset ja nuoret pääosin yhdellä postinumeralueella, vai ovatko he hajaantuneet laajemmalle? Jos suurin osa on keskittynyt tietylle alueelle, sijaitseeko kolonne tuolla alueella? Jos kolonne on kaukana lapsien asuinpaikoista, teidän kannattaa miettiä uuden kokouspaikan hankkimista sieltä, missä suurin osa lapsista asuu.
- Jos suunnittelette lasten rekrytointia, teidän voi olla hyödyllistä sijoittaa rekrytointiponnistukset samalle alueelle, jossa suurin osa lapsistanne jo nyt asuu. Samalla alueella asuvat lapset voivat jo tuntea jonkun partiolaisen!
- Voitte tarkastella partiotiheyttä (kuinka suuri osa alueen lapsista on partiossa) postinumeroalueittain partiopotentialitaulukosta. Pyytäkää partiopotentialitaulukkoa alueohjaajaltanne tai piiristänne.

#### Piiri:

- Jos lippukunnan lapset ja nuoret asuvat eri alueella kuin missä lippukunnan kolo sijaitsee, voitte tukea uuden kokoustilan hankkimista lähempää lasten asuinpaikkaa.
- Kun mietitte uusien lippukuntien perustamista, teidän kannattaa tarkastella kyseisen alueen nykyisten lippukuntien osoitejakaumaa. Uusi lippukunta saattaa mahtua samaan kaupunkiin jo olemassa olevan lippukunnan kanssa paremmin, jos uuden lippukunnan suunniteltu alue ei ole aivan sama nykyisen lippukunnan kanssa.



LIPPUKUNTA VIISARI

### Toimintatiedot



	2009	2010	2011	Piirin k-a	Tavoite	Trendi
<b>Sudenpennut</b> jäsenmäärä	32	26	20			
päiväretkiä/hlö	4,6	6,7	1,9	3,8	2,0	↘
yöretkiä/hlö	1,5	4,6	1,9	2,3	2,0	↘
kisaosallistumisia/hlö	0,3	0,0	1,1	0,7	6,7	↘
jälkiä/hlö	0,1	0,2	0,2	0,4	8,0	↘
päätösmerkkejä	8	9	14		15	↘
<b>Seikkailijat</b> jäsenmäärä	14	21	27			
retkiä/hlö	7,9	8,6	3,0	7,3	4,0	↘
kisa- ja seipeli-osallistumisia/hlö	0,4	0,0	0,3	0,8	13,5	↘
ilmansuuntia/hlö	0,1	0,0	0,0	0,2	2,0	↘
taitomerkkejä/hlö	0,2	0,0	0,0	0,3	4,0	↘
päätösmerkkejä	6	0	8		2	↘

Toimintatiedoissa näkyy:

- Lippukunnan ikäkauden jäsenmäärä viimeisen kolmen vuoden ajalta (henkilöä kohden lasketut kohdat on verrattu tähän lukuun).
- Lippukunnan ilmoittamia vuosiselostetietoja ikäkausittain lajiteltuna viimeisen kolmen vuoden ajalta. Toimintatietoja ei ole pidemmältä ajalta, sillä nykyisen ohjelman mukaisia tietoja on kysytty kattavasti vasta vuodesta 2009 lähtien.
- Piirin keskiarvo niistä toimintakohdista, jotka on laskettu henkilöä kohden. Piirin keskiarvo on piirin lippukuntien kyseisen toiminnan keskiarvo.
- Partio-ohjelmasta tuleva tavoite (ks. alla)
- Lippukunnan toiminnan trendikuvaaja kyseisessä toiminnassa.



LIPPUKUNTA VIISARI



Seuraavassa on lueteltu kaikki toimintakohdat sekä tavoitteen selitys:

Toimintakohta	Tavoite
<b>Sudenpennut</b>	
Sudenpentujen päiväretket yksittäistä sudenpentua kohden	Jokainen sudenpentu käy kerran kaudessa päiväretkellä (2/vuosi). Retki voi olla sudenpentujen oma tai lippukunnan yhteinen.
Sudenpentujen yöretket yksittäistä sudenpentua kohden	Jokainen sudenpentu käy kerran kaudessa yöretkellä (2/vuosi). Retki voi olla sudenpentujen oma tai lippukunnan yhteinen.
Sudenpentukilpailuihin osallistumiset yksittäistä sudenpentua kohden	Jokainen sudenpentu käy kerran vuodessa kilpailuissa.
Tehdyt jäljet yksittäistä sudenpentua kohden	Jokainen sudenpentu tekee vähintään 8 jälkeä vuodessa, joista vähintään yksi kustakin osiosta.
Jaetut sudenpentujen päätösmerkit	Jokainen sudenpentuikäkauden päättävä lapsi saa päätösmerkin (lukuna on niiden lippukunnan lasten määrä, jotka täyttivät vuonna 2012 10 vuotta).

<b>Seikkailijat</b>	
Seikkailijoiden retket yksittäistä seikkailijaa kohden (yö- ja päiväretket yhteenlaskettuna)	Jokainen seikkailija käy neljällä retkellä vuodessa. Retkiin voi olla seikkailijoiden oma tai lippukunnan yhteinen.
Seikkailijakilpailuihin ja seikkailijoiden maastopeliin (sepele) osallistumiset yksittäistä seikkailijaa kohden	Jokainen seikkailija käy kerran kilpailussa ja kerran sepeleissä vuodessa.
Tehdyt kokonaiset ilmansuunnat yksittäistä seikkailijaa kohden	Jokainen seikkailija tekee yhden ilmansuunnan kaudessa (kaksi ilmansuuntaa vuodessa)
Tehdyt taitomerkit yksittäistä seikkailijaa kohden	Jokainen seikkailija tekee neljä taitomerkkiä vuodessa.
Jaetut seikkailijoiden päätösmerkit	Jokainen seikkailijaikäkauden päättävä lapsi saa päätösmerkin (lukuna on niiden lippukunnan lasten määrä, jotka täyttivät vuonna 2012 12 vuotta).

<b>Tarpojat</b>	
Tarpojen retket yksittäistä tarpojaa kohden	Jokainen tarpoja käy neljällä retkellä vuodessa.
Tarpojen partiotaitokilpailuihin osallistumiset	Jokainen tarpoja käy kerran ikäkauden aikana kilpailussa. Tavoite on koko ikäkauden henkilömäärä jaettuna kolmella (ikäkauden pituus vuosina).
Tehdyt kokonaiset tarpot yksittäistä tarpojaa kohden	Jokainen tarpoja tekee kaksi tarppoa vuodessa.
Lippukunnan järjestämien koko ikäkauden tarpojatapaamisten (KITT) lukumäärä	Lippukunta järjestää kaksi koko ikäkauden tarpojatapaamista kaudessa (neljä vuodessa).
Jaetut tarpojen päätösmerkit	Jokainen tarpojaikäkauden päättävä nuori saa päätösmerkin (lukuna on niiden lippukunnan nuorten määrä, jotka täyttivät vuonna 2012 15 vuotta).





LIPPUKUNTA VIISARI



Samoajat	
Samoajien retket yksittäistä samoajaa kohden	Jokainen samoaja käy kuudella retkellä vuodessa. Retki voi olla samoajien oma tai lippukunnan yhteinen.
Samoajien partiotaitokilpailuihin osallistumiset	Jokainen samoaja käy kerran ikäkauden aikana kilpailussa. Tavoite on koko ikäkauden henkilömäärä jaettuna kolmella (ikäkauden pituus vuosina).
Tehdyt samoaja-aktiviteetit yksittäistä samoajaa kohden	Jokainen samoaja tekee vähintään 37 aktiviteettia vuodessa.
Ryhmänohjaajakoulutukseen osallistumiset	Jokainen samoaja käy kerran ikäkauden aikana ryhmänohjaajakoulutuksessa. Tavoite on koko ikäkauden henkilömäärä jaettuna kolmella (ikäkauden pituus vuosina).
Jaetut samoajien päätösmerkit	Jokainen samoajaikäkauden päättävä nuori saa päätösmerkin (lukuna on niiden lippukunnan nuorten määrä, jotka täyttivät vuonna 2012 18 vuotta).

Vaeltajat	
Vaeltajien retket yksittäistä vaeltajaa kohden	Jokainen vaeltaja käy kuudella retkellä vuodessa. Retki voi olla vaeltajien oma tai lippukunnan yhteinen
Vaeltajien partiotaitokilpailuihin osallistumiset	Jokainen vaeltaja käy kerran ikäkauden aikana kilpailussa. Tavoite on koko ikäkauden henkilömäärä jaettuna viidellä (ikäkauden pituus vuosina).
Vaeltajien tehdyt Suomi-projektit	Jokainen vaeltaja tekee Suomi-projektin vaeltajaikäkauden alussa (lukuna on niiden lippukunnan nuorten määrä, jotka täyttivät vuonna 2012 19 vuotta).
Vaeltajien tehdyt ulkomaanprojektit	Jokainen vaeltaja tekee ulkomaanprojektin vaeltajaikäkauden lopussa (lukuna on niiden lippukunnan nuorten määrä, jotka täyttivät vuonna 2012 23 vuotta).
Jaetut vaeltajien päätösmerkit	Jokainen vaeltajaikäkauden päättävä nuori saa päätösmerkin (lukuna on niiden lippukunnan nuorten määrä, jotka täyttivät vuonna 2012 23 vuotta).

Muu toiminta	
Kesäleiriosallistumiset	
Se prosenttiosuus kohderyhmäikäisistä, joka on käynyt kesäleirillä	80% lippukunnan 7-22 -vuotiaista käy kesäleirillä kerran vuodessa.
Talvileiriosallistumiset	
Se prosenttiosuus kohderyhmäikäisistä, joka on käynyt talvileirillä	80% lippukunnan 7-22 -vuotiaista käy talvileirillä kerran vuodessa.
Lippukunnan yhteisten retkien määrä	Ei tavoitetta
Osallistumiset lippukunnan yhteisille retkille	Ei tavoitetta
Aikuisten osallistumiset partiotaitokilpailuihin	Ei tavoitetta



LIPPUKUNTAVIISARI



### Lippukunta:

- Vuosiselostevertailu on tarkoitettu työkaluksi helpottamaan lippukuntanne kehittämistä, ei lippukuntanne arvostelemiseksi.
- Vertailu ei ota huomioon lippukuntanne erityispiirteitä. Siksi jokaista kohtaa tarkastellessanne teidän kannattaa miettiä, onko teidän lippukunnassanne jokin piirre, joka erityisesti vaikuttaa kyseiseen kohtaan. Mikäli lippukunnallanne on esimerkiksi tapana pitää pääasiassa lippukunnan yhteisiä retkiä, se saattaa vähentää ryhmien omien retkien määrää.
- Katsokaa ensin ikäkausia yleissilmäyksellä. Näyttääkö jokin ikäkausi erityisesti punaista? Jos näin on, miettikää kuinka hyvin kyseinen ikäkausi toimii lippukunnassanne. Onko ikäkauden toiminta hyvää? Voitteko jollain tavalla erityisesti tukea ikäkautta? Jos jokin ikäkausi taas on hyvin vihreällä, onnitelkaa ikäkauden johtajia ja ryhmiä hyvästä toiminnasta. Miettikää myös, mikä kyseisen ikäkauden toiminnassa on erityisen hyvää, ja voidaanko joitain hyviä käytäntöjä siirtää myös toisiin ikäkausiin ja ryhmiin.
- Katsokaa sitten jokaista kohtaa erikseen. Katsokaa ensin partio-ohjelmasta tuleva tavoite, ja sen jälkeen viimeisimmän vuoden luku lippukuntanne kohdalta. Oletteko päässeet tavoitteeseen kyseisessä kohdassa? Jos ette, miettikää, mikä siihen voi olla syynä. Keskustelkaa ikäkauden johtajien kanssa asiasta ja pohtikaa yhdessä, miten voisitte mahdollisesti päästä tavoitteeseen. Tarvitseeko ryhmiä ja johtajia tukea erityisesti jossain aiheessa? Pitäisikö johonkin ikäkauteen saada lisää johtajia tai lapsia/nuoria, että tavoitteeseen päästäisiin helpommin?
- Tarkastelkaa myös aiempien vuosien lukuja sekä trendiä. Jos ette ole päässeet tavoitteeseen, mutta toiminta on ollut nousujohteista, onnitelkaa itseänne ja ryhmien johtajia kehityksestä. Jos trendi on laskeva, miettikää, miten toiminta saataisiin nousujohteiseksi.
- Muistakaa onnitella itseänne, johtajianne ja ryhmianne menestyksestä ja onnistumisista!



### Piiri:

- Vuosiselostevertailu on tarkoitettu työkaluksi, jonka avulla voitte tuntea lippukuntanne paremmin ja kohdistaa tukenne niihin alueisiin, joissa lippukunta erityisesti tarvitsee apua. Vertailua ei ole tarkoitettu lippukunnan arvostelemiseksi.
- Huomatkaa, että lippukunnassa saattaa olla jokin erityispiirre, joka vaikuttaa lukuihin. Jos lippukunnan ryhmät esimerkiksi kokoontuvat vain kerran kahdessa viikossa, tehtyjen aktiviteettien määrä voi olla pienempi. Ottakaa selvää näistä erityispiirteistä ja miettikää yhdessä lippukunnan kanssa, ovatko toimintatavat hyviä, vai olisiko niissä jotain kehittämisen varaa.
- Katsokaa ensin ikäkausia yleissilmäyksellä. Jos jokin ikäkausi näyttää erityisen punaiselta, kannattaa kyseisen lippukunnan toimintaa miettiä vaikka kyseisen ikäkauden ohjelmaohjaajan kanssa. Voisiko lippukunnalle tarjota erityistukea kyseisen ikäkauden toimintaan? Voisiko kyseisen ikäkauden jäseniä lippukunnasta kutsua erikseen piirin tarjoamiin tapahtumiin? Jos lippukunnassa jokin ikäkausi toimii erityisen hyvin, voisiko lippukuntaa pyytää kertomaan kyseisen ikäkauden t
- Tarkastelkaa sitten kohtia teemoittain. Onko lippukunnassa tarpeeksi retkitoimintaa? Tässä kannattaa ottaa huomioon sekä ryhmien omat retket että lippukunnan yhteiset retket. Tekevätkö ryhmät ikäkausiensa aktiviteetteja? Jaetaanko lippukunnassa päätösmerkkejä? Jos jokin erityinen osa-alue lippukunnan toiminnasta vaikuttaa heikolta, miettikää, kuinka voisitte tukea lippukuntaa tällä alueella. Jos lippukunta sen sijaan menestyy jollain osa-alueella, miettikää, kuinka voisitte käyttää tätä muiden lippukuntien hyväksi.
- Pohtikaa myös eri kohtien trendejä. Jos lippukunnalla menee vielä nyt jollain osa-alueella hyvin, mutta trendi on laskeva, keskustelkaa lippukunnan kanssa aiheesta. Jos taas lippukunta on saanut nousevan trendin johonkin osa-alueeseen, heitä kannattaa onnitella asiasta.

