

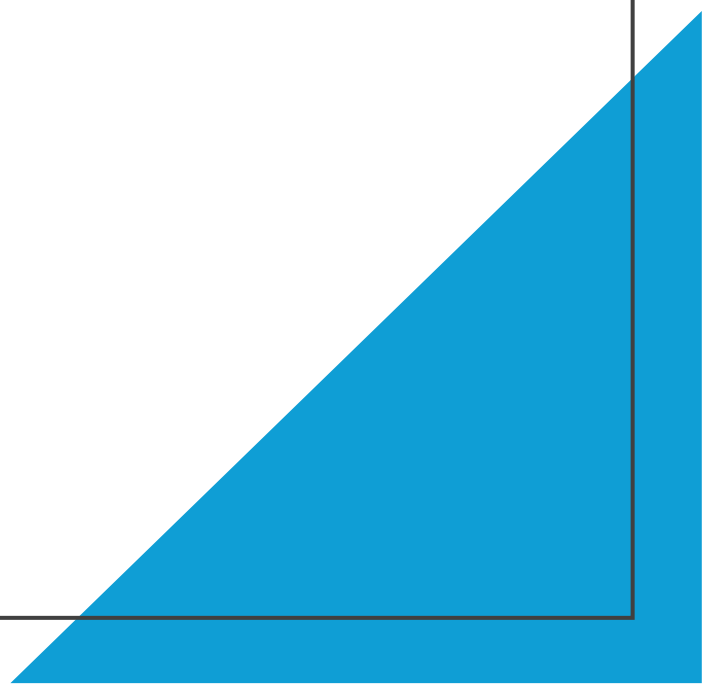


**FINNISH CONTINGENT**

POLAND 2027

The 26th World Scout Jamboree

**IST-möte**



# KONTINGENTENS SAMMANSÄTTNING



**FINNISH CONTINGENT**  
**POLAND 2027**  
The 26th World Scout Jamboree

## IST

- 245
- 70 deltagare reser med kontingenten
- 175 deltagare reser för sig själv till och från lägret
- deltagarålder 18 – 72 år
- Första gången på jamboreen 102 personer

## LÄGERKÅRER

- 24 lägerkårer, 93 ledare
- en svenskspråkig lägerkår

## LEDNINGSGRUPPEN OCH CMT

- I ledningsgruppen 12 personer
- CMT 32 personer
- Konrorets anställd Anu Lönnrot stöder

# CONTINGENT MANAGEMENT TEAM + tukijat

## JOUKKUEENJOHTAJAT



Janne Costiander ja Paula Viikari

## OSALLISTUJAT



Hanna Härkönen



Johannes Lares



Antti Silanterä



Leija Levonen



Meeri-Maria Jaarva



Terhi Salminen

## MATKAT

## RESURSSI JA YHTEISTYÖ

## PALVELUT



Marika Lappi



Johanna Karlström

## VIESTINTÄ



Tiina Varhee



Sanni Pohjannoro

## OSALLISTUJAMESTARIT

Anu Puro  
Birgitta "Bigi" Mitro  
Jaffa Toivanen  
Mari Voutilainen  
Timo Viskari

## LEIRILIPPUKUNNANJOHTAJAT

93

## IST-PALVELULEIRILÄISET

245

## MATKAMESTARIT

Hanna-Leena Savinainen  
Niina Etelätalo

Matkakympit  
xx?

## Homeland Support

xx?

## MAAKUVAMESTARI

Jukka Tulivuori

TALOUS- JA  
TOIMISTOMESTARI  
Arttu Tanner

## KUMPPANUUSMESTARI

Johanna Raita

## HANKINTAMESTARI

Pirkko "Tyti" Lares

LOGISTIikkamestari  
Viljo "Axu" Mannerjoki

## TURVALLISUUSMESTARI

Jesse Virkki

SAUNAMESTARI  
Jussi "Jupo" Lares

KAHVILAMESTARI  
Raisa Lindeman

LÄÄKÄRI  
Akseli Silfver

SAIRAANHOITAJA  
Minna Arvola

HYVINVOINTIMESTARI  
Karina Björminen

## VIESTINTÄMESTARI

Seela Järvenpää

VALOKUVAAJA  
Roosa Sintonen

# REGLERNA PÅ JAMBOREEN

<https://www.jamboree2027.org/stories/code-of-conduct-for-adults/>

## 1. Respectful Behavior

- 1.1 Always be honest, speak respectfully, and treat people and property with care.
- 1.2 Respect cultural diversity, opinions, and perspectives, promoting peace and inclusivity.
- 1.3 Avoid offensive language, discriminatory actions, and inappropriate behavior.

## 2. Compliance with Rules and Laws

- 2.1. Follow Jamboree rules, the Safe from Harm policy, safety protocols, and Polish law.
- 2.2. Always wear the Jamboree ID unless otherwise instructed for safety reasons.

## 3. Boundaries and Privacy

- 3.1. Respect access restrictions and do not enter private areas unless you are invited.
- 3.2. Avoid unwelcome physical contact and treat others with respect. Do not engage in teasing, bullying, harassment, discrimination, fighting, shouting, or any form of abuse.
- 3.3. Respect personal boundaries. Do not touch others without their clear permission.

## 4. Appropriate Use of Technology

- 4.1. Do not share indecent, abusive, threatening, or illegal content via social media or other platforms.

## 5. Dress and Conduct

- 5.1. Wear appropriate clothing for a Scout event and ensure privacy while changing.
- 5.2. Do not disrespect others for their clothing choices.

# REGLERNA PÅ JAMBOREEN

## 6. Environmental Responsibility

6.1. Keep all spaces clean, properly dispose of trash, and follow sustainability policies.

## 7. Safe from Harm Compliance

7.1. Safeguard the physical, emotional, and psychological well-being of others.

7.2. Do not engage in any inappropriate relationships with young people, and I recognize that sexual relations with anyone under 18 years of age are strictly forbidden and violate WOSM's Safe from Harm policy as well as Polish law.

7.3. Understand and recognise your duty to report any harmful or abusive situations you witness or experience.

7.4. You have a duty to protect participants, and to promote and comply with all elements of the Safe from Harm training and rules to ensure a safe Scouting environment at the Jamboree.

## 8. Substance Use and Prohibited Items

8.1. Smoking and vaping are allowed only in designated areas.

8.2. The use, possession, sale, or misuse of alcohol and illegal drugs is strictly prohibited at all Jamboree venues, both on- and off-site, for the entire duration of the event. Additionally, energy drinks are strictly prohibited for minors (under 18).

8.3. Drones, firearms, fireworks, indecent material, any weapons, are forbidden for all attendees.

8.4. Gambling or any form and selling items is prohibited.

## 9. Other Regulations

9.1. Swapping badges, patches, souvenirs and other items is only allowed with other adults (over 18).

# JAMBOREE SCHEDULE

	IST		26 <sup>th</sup> World Scout Jamboree Poland 2027											IST			
2027	27.07	28.07	29.07	30.07	31.07	1.08	2.08	3.08	4.08	5.08	6.08	7.08	8.08	9.08	10.08	11.08	
	Tuesday	Wednesday	Thursday	Friday	Saturday	Sunday	Monday	Tuesday	Wednesday	Thursday	Friday	Saturday	Sunday	Monday	Tuesday	Wednesday	
Alimentation			0.5	1	2	3	4	5	6	7	8	9	10	0.5			
Modular Programme Days					1	2	3	4	5	6	7	8	9				
	IST ARRIVALS		ARRIVALS	FIRST DAY QUEST	MODULAR PROGRAMME									DEPARTURES	IST DEPARTURES		
				OPENING CEREMONY	SUBCAMP PROGRAMME			PEACE EVENT		ARENA EVENT		CLOSING CEREMONY					

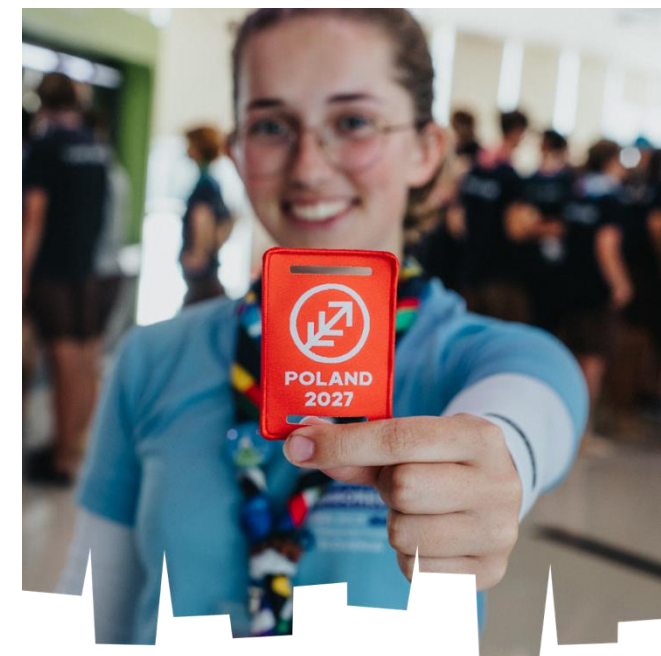


# Vad är IST?

- IST (International Service Team) utgör den operativa ryggraden i Jamboreen.
- IST ansvarar bland annat för:
  - genomförande av program
  - säkerhet och välbefinnande
  - tjänster och infrastruktur
- IST-positioner kan vara för Jamboree-organisationen eller det finska Jamboree-teamet.



- Varje IST får en arbetsuppgift i lägret (job allocation)
- Arbeta i specifika funktioner
- Är en del av ett internationellt team





# Scheman

The table below outlines the high-level schedule related to International Service Team (IST) experience.

<b>March 2026</b>	Digital "IST Job Catalogue" is published
<b>May 2026</b>	General IST e-learning is launched
<b>15 May 2026 – 1 February 2027</b>	Registered ISTs have access to job selection process (*)
<b>April 2027</b>	ISTs notified of their job allocation
<b>April – June 2027</b>	IST job specific on-line training
<b>July 2027</b>	IST job specific on-site training

(\*) Detailed instruction regarding the job selection process will be published in Circular dedicated IST.



# Vad är egentligen “IST Job Catalog”?

- En elektronisk lista där du kan välja vilket jobb du vill göra på Jamboreen
- Lista över alla IST-positioner vid Jamboreen
- Den beskriver mer detaljerat vad man gör i varje position.
- Den fungerar som grund för jobbvalsprocessen.
- Det är viktigt att notera att även om du väljer vissa uppgifter i listan, garanterar det inte att du får just den uppgiften.



# Vilka IST-uppgifter finns tillgängliga?

- Program(Programme)
  - Genomförandet av programmen
  - Aktivitetshantering
  - På plats (inne på campingplatsen) och utanför campingplatsen (utanför campingen)
- Säkerhet (Safety, security, medical)
  - Säkerhetspatruller
  - Första hjälpen-stationer
  - Nödfunktioner
- Lägerinfrastruktur (Site operations)
  - Infra
  - Logistik
  - Underhåll av området





# Tilldelningar fortsätter

- Mat och försäljning (Food services & Retail)
  - Stöd för matutdelning
  - Försäljningsställen
- Underläger (Subcamps & Hubs)
  - Dagliga operationer i underlägren
- Ackreditering och besökstjänster
  - Check-in centre
  - Dagsgäster
- Tjänster för lag från olika länder (Contingent relations)
  - HoC-stödfunktioner
  - Teamstödstjänster



# Och uppgifterna fortsätter...

- Transport (Transport)
  - Ankomst och avresa för lag
  - Transport utanför området
  - Samordning av transporter
- Ceremonier (Ceremonies)
  - Öppnings- och avslutningsceremoni
  - Arenaevenemang (central arena)
- Kommunikation
  - Intern och extern kommunikation
  - Mediesamarbete





# IST-programmet på Jamboreen

- IST-programmet är utformat så att volontärer kan balansera arbete, återhämtning och personlig utveckling.
- Varje IST kan själv välja aktiviteter som formar den egna Jamboree-upplevelsen.



- IST-programmet är inte bara arbete, utan en enhet där:
  - Ansvarsfull tjänst
  - Ta hand om återhämtningen
  - Bygga internationella nätverk
  - Utveckling av ledarskap och kompetens
  - Låt oss ta till oss temat för Jamboreen “Bravely”



# De fem (5) huvudområdena i IST-programmet

- **Adventure**

- Funktionella och energiska aktiviteter
- Simning och vattenlekar på stranden
- Vandring
- Aktiviteter i lägerområdet (t.ex. scavenger hunt, Gruppturer)

# Chill Out



- Ett område avsett för lugn och återhämtning:
  - Hängmattor
  - Läsning
  - Meditation och yoga
  - Bastu och saltvattensbad för foten

# Culture

- Kulturella möten och lokalt liv
- Musik, sång, dans
- Lägereldar och strandmöten
- Stadsbesök och museer i Gdańsk



# Fun

- Socialt och lättsamt program
- Brädspel, karaoke, LEGO-området
- Speed-friending
- Sport (fotboll, frisbee, volleyboll)
- IST Got Talent
- Öppnings- och avslutningsceremonier



# Innovation



- Lärande och kompetensutveckling:
  - Scout-talks
  - Öppna samtal
  - Workshops
  - Training & Exploring –Tält
- Syftet är att erbjuda praktiska färdigheter samt professionell och personlig utveckling parallellt med servicearbete.



# Scheman för IST-tjänster och utbildning

- En katalog över positionerna kommer att publiceras i mars 2026
- Tjänster kan väljas från och med 15.5.2026
- General IST eLearning lanseras i maj 2026
- Positionsvalet avslutas den 1.2.2027
- Resultatet av tjänstetilldelningen meddelas i april 2027
- Positionsspecifika onlineutbildningar april–juni 2027
- Träning på plats i lägerområdet några dagar före den officiella starten av jamboreen.

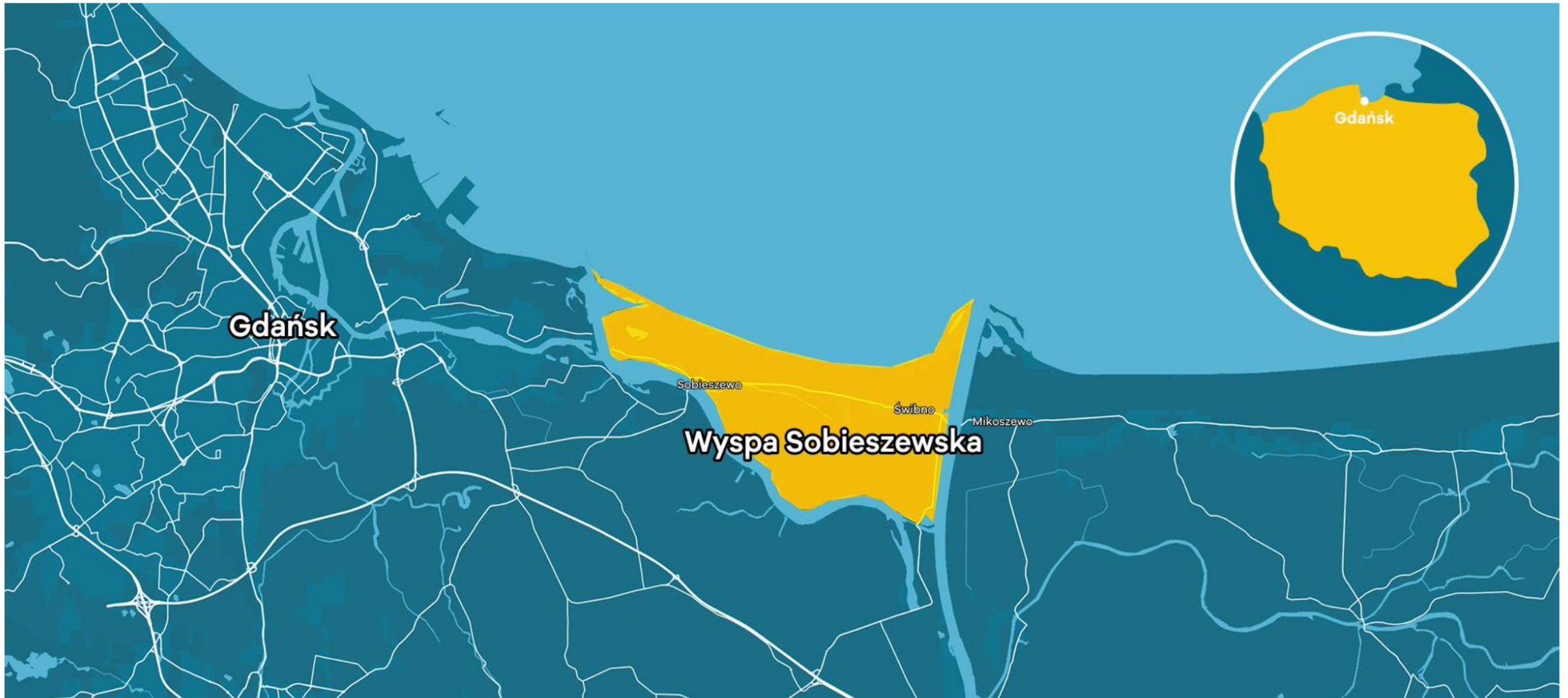




- 27.7.2027 (tisdag) är den första dagen då åtminstone några av IST:erna bör vara på campingplatsen, mat kommer att finnas tillgänglig från lunchen och framåt
- Själva lägret 30.7 (fre) – 8.8.2027 avslutningsceremoni (sön)
- Nedmonteringen av lägret börjar den 9.8.2027
- 10.8.2027 är sista dagen då några av IST:s tjänster upphör, frukost serveras i lägerområdet



Lägerområdet är på en ö, 11 km x 3 km





**POLAND 2027**

World Scout  
**26<sup>th</sup> Jamboree**  
Scout Mondial





# Allmän information om campingplatsen

- Jamboreeområdet i Gdańsk förbereds som ett säkert, funktionellt och hållbart stort lägerområde som kommer att betjäna tiotusentals deltagare. Infrastrukturen möjliggör ett smidigt vardagsliv under hela evenemanget.





# Vattenförsörjning

- Området är anslutet till det kommunala vatten- och avloppsnätet.
- Dricksvatten är säkert utan att koka.
- Dricksvattenpunkter är tydligt markerade.
- Vattenkällorna är jämnt fördelade i området för att fylla flaskor.



# Toalett- och duschfaciliteter

- Moderna, individuella toalett- och duschkabiner.
- Behoven och användningsområdena hos olika kulturer har beaktats.
- Anläggningarna är belägna i olika delar av området.
- Regelbunden städning och underhåll i hela lägret.

All images are for illustrative purpose only.



# Avfallshantering

- Ett sorteringsystem med fem avfallsbehållare finns på plats, vilket motsvarar den lokala praxisen i Gdańsk.
- Deltagarna måste sortera sitt avfall noggrant.
- Målet är miljömässigt ansvarstagande och hållbar implementering.





# El och laddning

- El finns inte direkt tillgänglig i bostadsområdena
- El finns tillgänglig i hubbarna och i serviceområden.
- Reserv-powerbanks kan laddas gratis vid separata laddstationer.
- Till exempel kan det vara bra att ta med en portabel solpanel.





# Mobilnät och Wi-Fi

- Wifi täcker inte hela campingområdet
- Det kan finnas blinda vinklar i mobilnätet, men som regel bör hela lägerområdet täckas
- Kontrollera med din operatör vilka EU-roaminggränser som gäller för ditt abonnemang.
- Tillfälliga basstationer kommer att byggas i området för att stärka mobilnätet

# IST Training & Development



- Utvecklingen av IST är strukturerad i tre faser:
  - **E-learning (Base Camp)**  
Grundläggande information om Jamboreen, säkerhet, värderingar och nödsituationer.
  - **Onlineutbildning med specifik rollutveckling**  
Uppgiftsspecifik kompetens före lägret.
  - **Utbildning på plats (Explorer tracks)**  
Praktisk operativ inriktning i din egen arbetsroll.





# IST-middag på lägret

- IST:s matarrangemang kommer att genomföras enligt en liknande modell som de senaste World Scout Jamboree-lägren. Det finns en stor centraliserad matsal som drivs av ett professionellt cateringföretag.
- Frukost och middag serveras i matsalen, medan lunch serveras som takeaway-måltid som hämtas upp tillsammans med frukosten.
- Matsalen fungerar enligt IST-medlemmarnas dagliga rytm och operativa behov så att måltiderna är praktiska och kompatibla med arbetspass.



# Safe From Harm

- Safe From Harm - Målet med programmet är att säkerställa att Jamboreen är en säker och respektfull miljö för alla – särskilt unga, men också för vuxna volontärer.
- Vad betyder detta för IST:er?
  - Byggare av en säker atmosfär
  - Exempel för unga och andra volontärer
  - Alla har skyldighet att ingripa vid olämpligt beteende
- Nyckelprinciper
  - Alla behandlas med respekt och jämlikhet.
  - Diskriminering, trakasserier, mobbning eller olämpligt beteende kommer inte att tolereras.
  - Kulturella skillnader tas försiktigt i beaktande.
  - Fysisk och mental säkerhet är en prioritet.

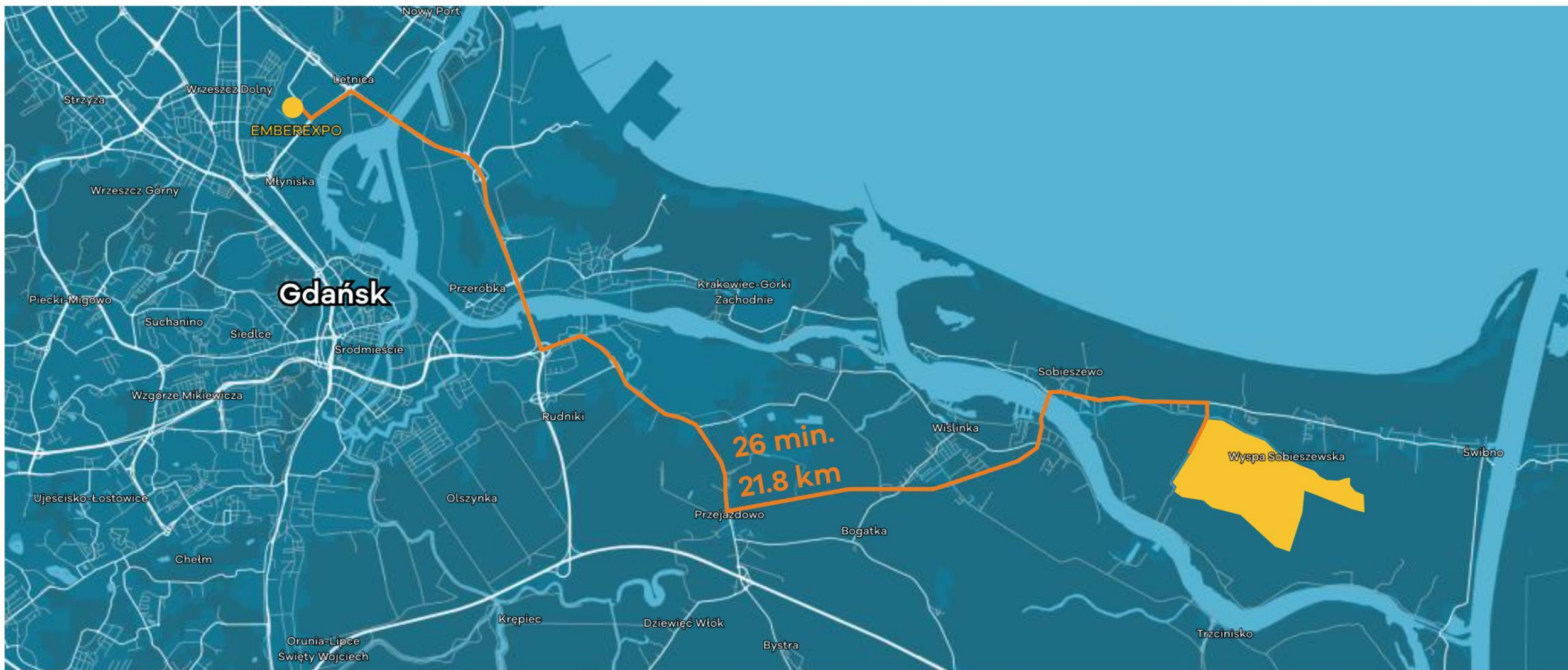


- Det kommer att finnas ett obligatoriskt **Safe from Harm -** Onlineutbildning bestående av tre moduler:
  - **Modul 1** – Safe from Harm Scouttävlingar på världs- och regional nivå
  - **Modul 2** – Safe from Harm på Jamboree
  - **Modul 3** – Safe from Harm World Scout Jamboree 2027 -evenemang i Polen
- Alla moduler finns tillgängliga på Scout Learning Zone-plattformen (WOSM:n e-learning).
- När du har slutfört alla tre moduler får du ett certifikat, vilket är ett krav för att delta i Jamboreen.
- Dessutom måste alla vuxna medlemmar i Finlands Guides och Scouts ha ett giltigt bevis Turvallisesti yhdessä - utbildning avslutad
- Safe From Harm Mer information om utbildningen kommer att finnas tillgänglig i slutet av året 2026.

# IST som reser självständigt (reser själva till lägret)



- IST:er förväntas anlända till lägerområdet den 27.7.2027 och lämna lägret den 10.8.2027.
- Lägerområdet kan **ENDAST** nås via det officiella entrécentret:
  - Check-in Centre (AmberExpo, Zagłowa 11, Gdańsk)
- Du kan inte gå in på Jamboree-campingplatsen utan att först checka in Check-in Centre.
- Mer detaljerade instruktioner om hur du parkerar din egen bil och andra relaterade frågor kommer att ges senare.
  - Det bör noteras att Jamboree-organisationen inte nödvändigtvis erbjuder någon möjlighet att parkera bilen självständigt under hela lägret.



EMBEREXPO

Gdańsk

26 min.  
21.8 km

Wyspa Sobieszewska

Nowy Port  
Letnica  
Strzyża  
Wrzeszcz Dolny  
Wrzeszcz Górny  
Młyniska  
Piecki-Migowo  
Suchanino  
Siedlce  
Śródmieście  
Wzgórze Mikiewicza  
Ujścisko-Łostowice  
Chelm  
Orunia-Lipce  
Święty Wojciech  
Przeróbka  
Przejażdowo  
Rudniki  
Olszynka  
Kępice  
Dziewięć Włók  
Bystra  
Krakowiec-Górki Zachodnie  
Wiślina  
Bogatka  
Sobieszewo  
Trzcianisko  
Świbno

# ENTRY AND EXIT POINTS

- Lech Wałęsa International Airport Gdańsk (shuttle to Amber Expo)
- Gdańsk Główny (Main railway station Gdańsk) (shuttle to Amber Expo)
- Gdańsk ferry terminal (shuttle to Amber Expo)
- Gdynia ferry terminal (shuttle to Amber Expo)
- Contingent coaches after registration at Amber Expo (check-in centre) go to the campsite with the participants (they do not need to change the bus)
- Shuttle system from Amber Expo to the main campsite

# MAKSUAIKATAULU

Osallistumismaksu	Maksu [1]	Maksu [2]	Eräpäivä
1. maksuerä	500 €	500 €	Ilmoittautumisen yhteydessä (viimeistään 15.10.2025)
2. maksuerä	1000 €	650 €	31.3.2026
3. maksuerä	1000 €	650 €	30.9.2026
4. maksuerä **	800 €	300 €	28.2.2027
<b>Yhteensä</b>	<b>3300 €</b>	<b>2100 €</b>	

[1] Osallistuja (leiriläinen, llpkj, IST/CMT), joka matkustaa leirille joukkueen mukana

[2] Osallistuja (IST), joka osallistuu vain leirille. Kaikki matkat on järjestettävä itse.

Oikeudet muutoksiin maksuaikataulussa ja maksumäärissä pidätetään.

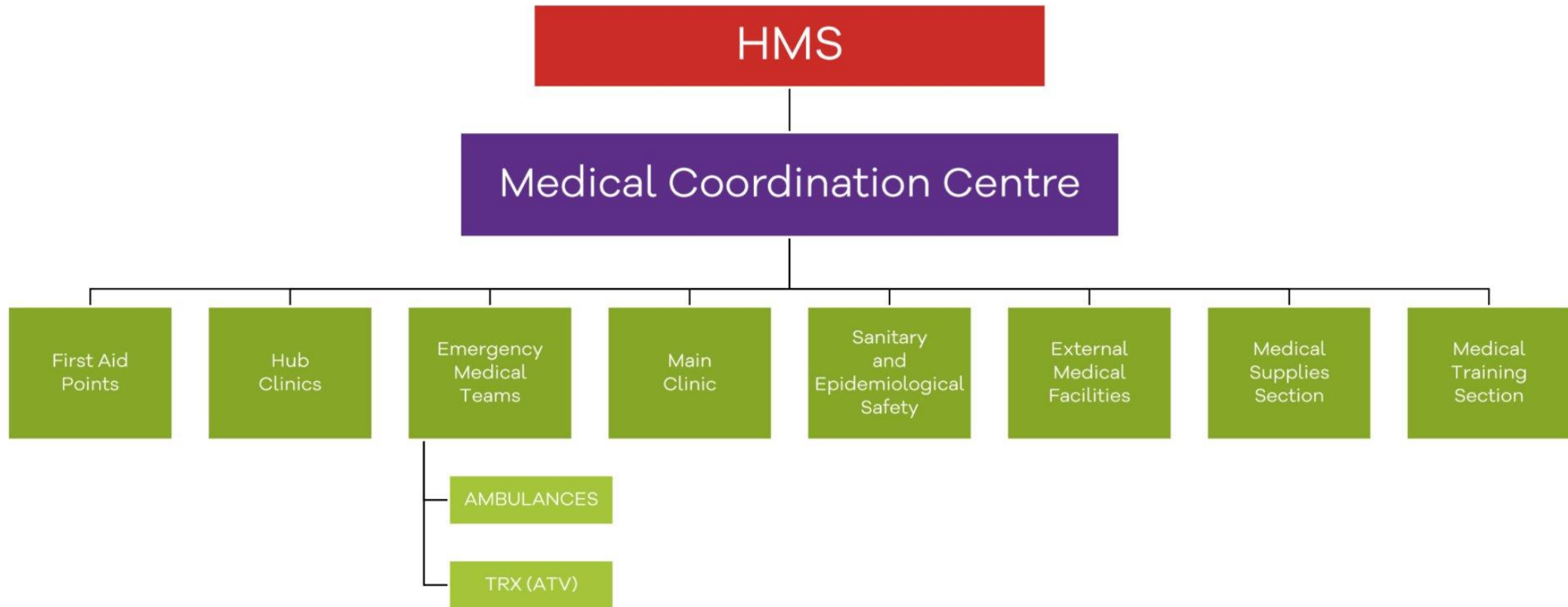
\*\*4. maksuerän suuruus on tällä hetkellä vielä arvio.



# Bra att veta

- Det rekommenderas att skaffa ett europeiskt sjukförsäkringskort.
  - Kostnadsfritt
  - Möjliggör tillgång till offentliga hälso- och sjukvårdstjänster i ett annat EU-land.
  - Det gör det lättare att besöka lägersjukhuset
  - Mer information om kortet
    - <https://www.kela.fi/europeiska-sjukvardskortet>

# Hälsoservice på lägret







# LISTENING EARS

## Who are they?

- Listening Ears are IST members trained to provide support to youth and adults by listening to the challenges they may be facing, particularly during times of emotional or mental difficulty
- They play a crucial role by offering a compassionate ear to those in need

## Where can they be found?

- Several Listening Ears stations will be located in Hubs and other key locations, such as Plaza and programme venues
- The stations will be open all day
- Listening Ears will also be available during central events – ceremonies

<https://shop.jamboree2027.org/>

## Recommended products



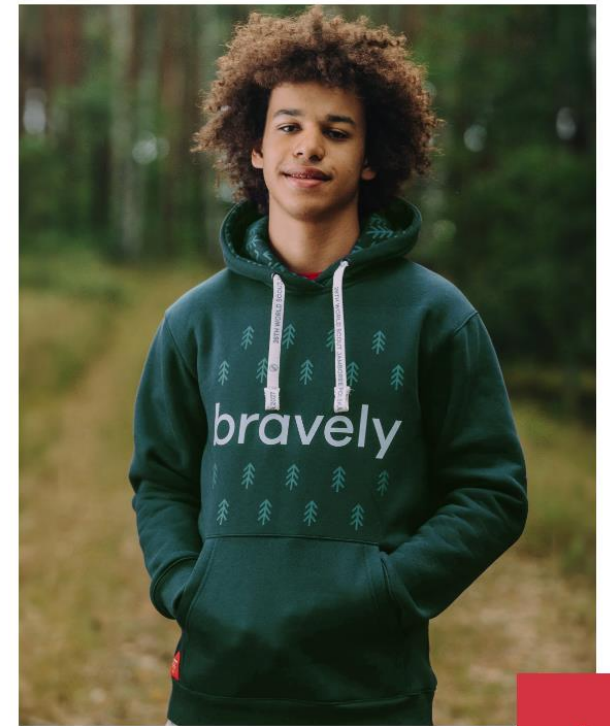
T-shirt Women's Jamboree Collection Blue with Bravely



T-shirt Women's Jamboree Collection Bottle green with Bravely



T-shirt Women's Jamboree Collection Red with Bravely



Hoodie - Bottle green - Jamboree Collection - Sygnet



**FINNISH CONTINGENT**  
POLAND 2027  
The 26th World Scout Jamboree

**TACK!**

jamboree@partio.fi  
@jamboreejoukkuesuomi