

2. IST tapaamiset huhtikuu 2023 Oulu, Tampere, Helsinki



FINNISH
CONTINGENT

Tervetuloa!

Päivän ohjelma:

- Joukkueen johdon tervehdys ja säännöt
- Matkaryhmät // **Omatoimi-ISTien oma palaveri**

13 – 13:30 Lounas

- Nahkahommia (huiviholkin valmistus, jos et tehnyt Tampereella marraskuussa 2022)
- Telttatunnus
- Perustekstit koreaksi - sanakirjan askartelu
- Viestintä, hissipuhe, Jamppikunto
- Huolto leirillä

15 – 15:30 Kahvit

- Tarjolla palvelua ISteille
- LLPK-lomitus ja telttakaverin valinta
- Korea-tietovisa
- Kysymyksiä ja vastauksia, Safe from Harm-koulutus
- Palaute päivästä ja toiveita viimeiseen Ilta-Matchaan
- Känkenien jako





IST – tapaaminen Arvi ja Saara

Missä mennään

Uutta Koreasta





Missä mennään?

Lennot on varattu



Kontti on matkalla

Ilmoittautuminen OK

Lopullinen budjetti
selviää toukokuussa

Varusteet OK





Missä mennään?

Joukkue voisi lähteä huomenna Koreaan

Suomi saunat ovat nousussa

Turva & Hyvinvointi suunniteltu

Yhteistyökuviot Ovat kehittyneet hyvin





Uutta Koreasta - 새로운 한국에서

Leirilaulu
julkistettu

Viimeinen HoC
meneillään
Koreassa

JPT nyt JMT

IST työpaikka
toiveet syötetty
rekisteriin

Sähköä jaetaan
osallistujamäärän
mukaan

Ruokavalit
voivat olla
murheen aihe





Leirin alkuun alle 100 päivää

899 jäsentä
joukkueessa



Oletteko
valmiit?

Keskilämpötila + 27 c



Draw your Dream!





SaeManGeum, Korea 2023



FINNISH
CONTINGENT

Antoisaa ja hauskaa IST – tapaamista



JOUKKUEEN SÄÄNNÖT



- 1. KÄYTTÄYDYMME PARTIOMAISESTI
- 2. NOUDATAMME SÄÄNTÖJÄ
- 3. KUNNIOITAMME TOISIA IHMISIÄ, KULTTUUREJA JA TOISTEN OMAISUUTTA
- 4. AUTAMME JA PUUTUMME ONGELMIIN
- 5. VASTAAMME MEILLE KUULUVISTA TEHTÄVISTÄ
- 6. LIIKUMME TURVALLISESTI
- 7. TOIMIMME KORONATURVALLISESTI
- 8. OSALLISTUMME OHJELMAAN
- 9. MUISTAMME LEVÄTÄ JA KUNNIOITAA TOISTEN LEPOA
- 10. NOUDATAMME PÄIHTEETTÖMYYYTTÄ
- 11. NOUDATAMME LAKEJA
- 12. REAGOIMME SÄÄNTÖRIKKOMUKSIIN



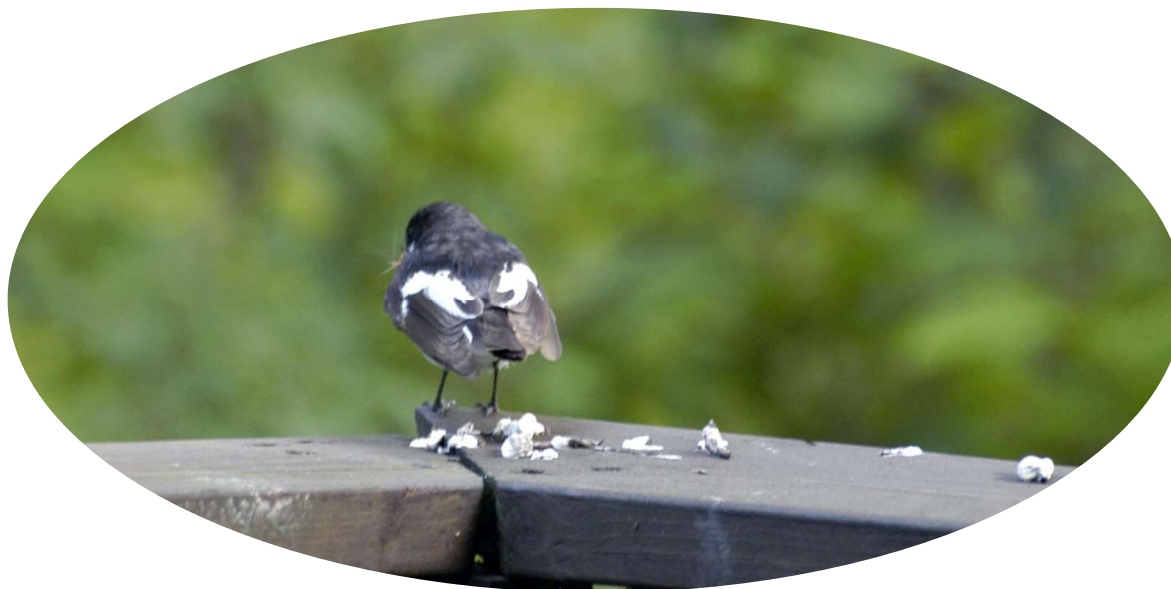
SEURAAMUKSET SÄÄNTÖRIKKOMUKSISTA

Täysi-ikäisten alkoholinkäyttö

- Turvallisuussuunnitelma: Kukaan, joka on tilassa, jossa on alle 18-v. niin ei voi juoda alkoholia. SP:n tunnuksia ei saa käyttää tai olla muutoin nähtävissä päihtyneenä. (Tunnukset oltava aina näkyvillä matkan aikana). Kaikki aikuiset ovat vastuussa matkan aikana nuorista.
- Säännöt: Päihtyneenä esiintyminen leirillä ja matkalla on kielletty. Täysi-ikäiset tiedostavat vastuunsa ja johtamisvelvoitteensa, joka voi tulla myös yllättäen. Päihteiden tuominen leirialueelle, kulkuneuvoihin ja majapaikkoihin on kielletty. Päihteiden käyttöön ja tupakointiin houkuttelemisen on kielletty. Leiriläisten alkoholinkäytöstä ja tupakoinnista ilmoitetaan kotiin.
- Kuten muistakin sääntörikkomuksista, on yllämainittuja sääntöjä rikkovasta alkoholinkäytöstä syytä huomauttaa asianomaiselle ja tarvittaessa sääntöjä rikkoneen esimiehelle.
- Kaikista alkoholiin tai päihteisiin liittyvistä rikkomuksista ilmoitetaan joukkueen johdolle. Joukkueen johto voi päättää, että sääntöjä rikkoneen henkilön on keskeytettävä oheismatka tai leiri ja palattava omakustanteisesti kotiin.



Biotauko (ja siirtyminen) 5 min



Omatoimi-ISTien oma palaveria lounaaseen klo 13 saakka!

-> Oma yhteydenpitoryhmä on luotu: Korean omatoimimatkaajat WhatsApp ryhmä. Lisätietoja IST-mestareilta, jos et vielä ole mukana.

MATKAT





LENNOT JA MATKARYHMÄT



Oheismatka

Oheismatkalla matkaryhmät OM1-12 4-12 hlö / ryhmä

Lähtöpäivät 23.7 (OM1), 24.7. ja 25.7.

Matkaryhmät 40-42 henkeä, mukana myös CMT:n jäseniä sekä leiriläisiä ja lippukunnanjohtajia. Osa oheismatkaryhmistä lentää kahdella eri lennolla.

Jamboreematka

Jamboreematkalla matkaryhmä JM1 11 hlö + 1 CMT

Lähtöpäivä 28.7.

Yöpyminen Incheonissa ennen siirtymistä leirialueelle 30.7.

Ajat paikallisia aikoja.

Finnair ja Turkish Airlines lähtevät iltapäivällä, muut yhtiöt aamulla tai aamupäivällä. Muut kuin Turkish saapuvat Souliin aikaisin aamulla; Turkishilla lentävät ryhmät saapuvat Souliin jo oheismatkaansa edeltävänä iltana.

RYHMÄ	IST		MENOLENTO				PALUULENTO				KAUTTA
OM01	7	Turkish Airlines	23.7. (24.7.)	TK1764 - TK90	19.40	18.10	12.8.	TK91 - TK1761	23.45	12.05	IST
OM02b	10	AirFrance / KLM	24.7. (25.7.)	AF1177 - AF264	6.15	7.15	12.8.	KL856 - KL1167	22.25	13.10	CDG / AMS
OM03a	8	AirFrance	24.7. (25.7.)	AF1177 - AF264	6.15	8.30	13.8.	AF267 - AF1176	9.05	23.30	CDG
OM03b	12	Lufthansa	24.7. (25.7.)	LH2461 - LH718	12.50	9.55	13.8.	LH719 - LH2466	11.40	23.40	MUC
OM04	8	Lufthansa	24.7. (25.7.)	LH2461 - LH718	12.50	9.55	13.8.	LH719 - LH2466	11.40	23.40	MUC
OM05	9	Lufthansa	24.7. (25.7.)	LH855 - LH712	6.30	10.05	13.8.	LH713 - LH854	12.25	1.15	FRA
OM06	9	Finnair	24.7. (25.7.)	AY041	17.30	11.00	12.8.	AY042	21.40	5.30	-
OM07	7	Finnair	24.7. (25.7.)	AY041	17.30	11.00	13.8.	AY042	21.40	5.30	-
OM08	8	Turkish Airlines	24.7. (25.7.)	TK1764 - TK90	19.40	18.10	13.8.	TK91 - TK1761	23.45	11.50	IST
OM09	5	Turkish Airlines	24.7. (25.7.)	TK1764 - TK90	19.40	18.10	13.8.	TK91 - TK1761	23.45	11.50	IST
OM10	4	Turkish Airlines	24.7. (25.7.)	TK1764 - TK90	19.40	18.10	14.8.	TK91 - TK1761	23.45	11.50	IST
OM11	9	Lufthansa	25.7. (26.7.)	LH855 - LH712	6.30	10.05	13.8.	LH719 - LH2466	11.40	23.40	FRA / MUC
OM12a	1	Lufthansa	26.7. (27.7.)	LH2461 - LH718	12.50	9.55	13.8.	LH719 - LH2466	11.40	23.40	MUC
JM01	11	KLM	28.7. (29.7.)	KL1168 - KL867	14.05	17.35	15.8.	KL868 - KL1187	22.25	13.20	AMS

Huomaa että lentojen tarkat lähtö- ja paluuajat voivat vielä muuttua ja myös välilaskukenttä voi vaihtua.



PASSI, VIISUMI, LENTOLIPUT



LENTOLIPUT

IST-mestarit ovat jakaneet IST:it matkaryhmiin.

IST:t saavat matkaryhmänsä ja lentonsa tietoonsa sähköpostitse huhtikuussa.

Lentoliput "kirjoitetaan" lähiviikkoina, joukkue toimittaa matkatoimistolle nimitiedot siinä muodossa, kuin olette syöttäneet ne **Korean ilmoittautumisjärjestelmään** kevään aikana, toisin sanon emme käytä Kuksan tietoja.

Kun liput on kirjoitettu, toimitetaan ne joukkueen toimesta sähköpostilla touko-kesäkuun aikana, riippuen myös matkatoimiston aikataulusta.



PASSI

Koreaan tarvitsee voimassa olevan passin.

Tässä vaiheessa kevättä passi on syytä olla jo uusittu.

Passin on oltava voimassa 6 kuukautta maasta poistumisen jälkeen.

K-ETA

Etelä-Korea on päättänyt väliaikaisesti poistaa vaatimuksen etukäteismaahantuloluvasta eli K-ETA:sta joiltain mailta. Suomi on yksi näistä.

Sen sijaan täytettäneen perinteisempi paperinen maahantulolomake lentokoneessa. Tämän joukkue ohjeistaa matkaryhmille.

Jos matkustat muulla kuin Suomen passilla, selvitä ohjeistus Korean maahantuloviranomaisilta ja hoida paperiasiasi kuntoon.

Eli K-ETAA ei tarvitse hakea eikä joukkue anna tästä ohjeistusta.



SAAPUMINEN LENTOKENTÄLLE



SAAPUMINEN LENTOKENTÄLLE

Matkaryhmät kokoontuvat Helsinki-Vantaalla **3 tuntia** ennen lennon lähtöä. Tarkempi ohjeistus kokoontumispaikasta tulee myöhemmin. Huomaathan että Helsinki-Vantaalta on lähdössä etenkin 24.-26.7. aamulennoilla useita meidän matkaryhmiä samaan aikaan.

Kun suunnittelet saapumistasi Helsinkiin kauempaa, älä varaa viimeistä mahdollista juna- tai bussivuoroa vaan sitä edeltävä tai aiempi, jotta ongelmatapauksessa sinulla on vielä plan B ehtiä reissuun.

Lentoasemalla on matkatiimin ja resurssitiimin yhdessä järjestämä Homeland Supportin tiimi auttamassa ongelmatilanteissa.



ENTÄ SITTEEN JOS HOMMA EI MENE KUTEN STRÖMSÖSSÄ?

Jos bussi hajoaa? Jos kiskoilla on lehtiä tai odotetaan vastaan tulevaa junaliikennettä liian pitkään? Jos passi unohtuikin Rovaniemelle?

Osallistujien matkojen alkaessa matkatiimi on jo Koreassa. Suomen päässä yhteydenotot Homeland Supportiin (yhteystiedot myöhemmissä leirikirjeissä). Homeland Support ottaa ongelmatapaukset hoitaakseen ja on tarvittaessa yhteydessä matkatoimistoon.

Huomioi että saapuminen lennolle ajoissa on matkustajan omalla vastuulla, eikä esimerkiksi kotimaan lennon myöhästyminen tai junan hajoaminen ole syy päästä seuraavalle lennolle.

OLE SIIS AJOISSA JA VARAUDU OLEMAAN VIELÄ AIEMMIN



PAKKAUSOHJE



OSALLISTUJA SAA OTTAA MATKOILLE KAKSI LAUKKUA:



- **1 ruumaan menevä laukku**
 - Max. 23 kg
 - Ulkomitat vaihtelevat yhtiöittäin, mutta normaali rinka/iso putkikassi menee

- **1 käsimatkatavara**
 - Ulkomitat vaihtelevat yhtiöstä ja -reitistä riippuen (lentokoneen malli määrää)
 - Max 8kg
 - Pieni rinka, reppu tms. on hyvä

- **1 "personal item"**
 - Monilla yhtiöillä on käsimatkatavaran lisäksi sallittu "personal item", esimerkiksi läppärilaukku tms. Tämä lasketaan kuitenkin samaan 8 kg käsimatkatavaran kilorajaan
 - Voit ottaa esimerkiksi ottaa lennolla koko ajan tarvitsemasi kuulokkeet, pitkähihaisen, kirjan ym. erillisessä kangaskassissa suoraan penkille niin et tarvitse olla heti penkomassa reppuasi hattuhyllyltä.
 - Tämä ei siis ole toinen reppu!

NÄMÄ OVAT YLEISIÄ OHJEITA, JA JOKAISEN PITÄÄ TARKISTAA LENTOYHTIÖKOHTAISET OHJEET VIELÄ LÄHEMPÄNÄ LÄHTÖÄ. TOIMITAMME LINKIT KEVÄÄN LEIRIKIRJEIDEN MUKANA

KÄSIMATKATAVARAAN

- Henkilökohtaiset lääkkeet ja reseptit
- Matkadokumentit
- Arvotavarat, pankkikortit ym
- Kameran ym
- perushygieniatarvikkeet



Huomioi pakatessasi käsimatkatavaroiden nestesäännöt. On myös tiettyjä asioita joita EI saa pakata ruumaan tai joita EI saa pakata käsimatkatavaroihin. Tähän hyvä apu on Finavian hakukone. Jos olet ottamassa mukaan mitään seuraavista, tarkista pakkausohje Finavialta ja lentoyhtiöltä:

Akut ja akkuja sisältävät laitteet, nestemäinen kosmetiikka ja muut nesteet, sähkötupakat, tulentekovälineet, teräaseet, linkkuveitset, ompelu- ja neulontavälineet

NÄMÄ OVAT YLEISIÄ OHJEITA, JA JOKAISEN PITÄÄ TARKISTAA LENTOYHTIÖKOHTAISET OHJEET VIELÄ LÄHEMPÄNÄ LÄHTÖÄ. TOIMITAMME LINKIT KEVÄÄN LEIRIKIRJEIDEN MUKANA



RUUMAAN

- Kaikki vasta leirillä tarvitsemasi tavarat

Jos pakkaat varusteesi rinkkaan, suositlemme hankkimaan joko erillisen suojaussin tai ottamaan mukaan pari jätesäkkiä, johon rinkan pistät. Tämä siksi, että lentokenttien uumenissa liukuhihnoilla matkatessaan remmit jäävät helposti kiinni ja ne irrotetaan sieltä puukolla, ei käsin.

<https://www.finavia.fi/fi/lentoasemalla/matkatavarat/>

NÄMÄ OVAT YLEISIÄ OHJEITA, JA JOKAISEN PITÄÄ TARKISTAA LENTOYHTIÖKOHTAISET OHJEET VIELÄ LÄHEMPÄNÄ LÄHTÖÄ. TOIMITAMME LINKIT KEVÄÄN LEIRIKIRJEIDEN MUKANA



LENTOKONEESSA & MATKUSTUS KOREASSA



MITEN TOIMIN MATKALLA STEP BY STEP

1. Saavu lentokentälle ja bongaa matkaryhmäsi ja ilmoita matkaryhmäsi johtajalle olevasi paikalla
2. Tehkää viimeiset säädöt tavaroihin
3. Teette check-in:in eli ilmoitatte lentoyhtiölle olevanne tulossa lennolle (check in tehtäneen lentoryhmittäin)
4. Matkatavarat viedään baggage drop –tiskille (jos check in tehty sähköisesti) tai check-in tiskille.
5. Menkää turvatarkastukseen. Tässä vaiheessa vesipullo tyhjäksi
 - Helsinki-Vantaalla on käytössä uudet läpivalaisulaitteet eikä elektroniikkaa ja nesteitä tarvitse enää ottaa pois repusta – nesteet pitää kuitenkin olla ohjeiden mukaan pakattu. Tämä koskee vain Helsinki-Vantaata ja vain uusia turvatarkastuspisteitä
6. Mikäli lennätte Finnairilla tai Turkish Airlinesilla, siirrykää saman tien passintarkastukseen lentokentän toiseen päähän (non-Schengen –siipi)
 - Passintarkastukseen voi mennä joko automaattiin tai rajavartijan tiskille
7. Kun sekä turva- että passintarkastus on suoritettu, voitte hengähtää hetken kunnes kokoonnutte lähtöportilla sovittuna aikana ennen koneeseen nousun alkua
8. Kun koneeseen nousu alkaa, ota boarding pass sekä passi esille. Lentokoneeseen mennessä ollaa nopeita ja tehokkaita: kamat nopeasti hattuhyllylle ja takapuoli **omaan** penkkiin.



VAIHTO

- Jos olet onnekas, on matkatiimi hankkinut sinulle pitkän lennon ratoksi välilaskun johonkin eurooppalaiseen metropoliin kuten Frankfurtiin tai Müncheniin
- EU:ssa olevilla välilaskuilla ryhmä tekee passintarkastuksen vasta vaihtokentällä.
- Joillain kentillä joudutte mahdollisesti uudelleen turvatarkastukseen - tällöin kaikki Helsingistä ostetut vesipullot on oltava taas tyhjiä
- Kaikki pakolliset siirtymät ja muodollisuudet hoidetaan AINA HETI vaikka vaihtoaika olisi pitkäkin - esimerkiksi Frankfurtin kenttä on matkajohtajan oman kokemuksen perusteella hidas ja saksalaisittain yllättävän huonosti toimiva

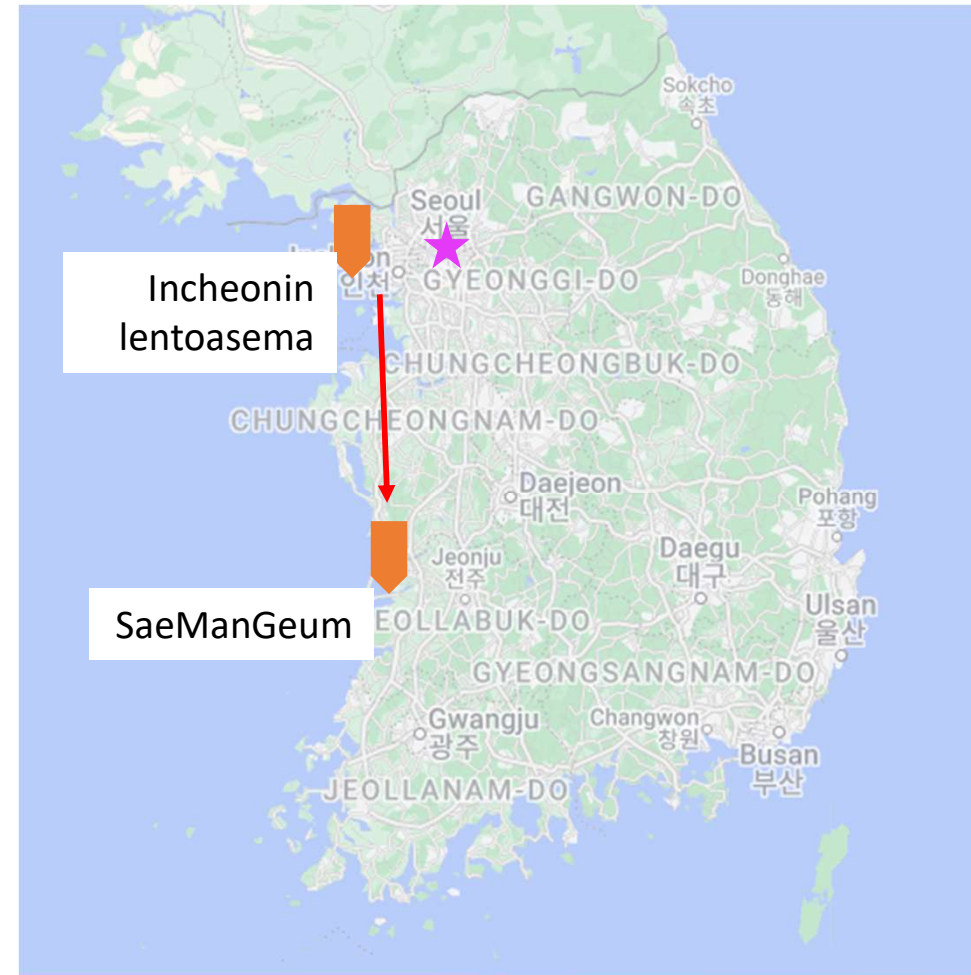


ENTÄ MITEN SELVIITYÄ PITKILLÄ LENNOILLA

- Juo vettä, vältä nestettä poistavia juomia (kahvi, tee, colat, energiajuomat)
- Yritä nukkua ja anna muiden nukkua
- Syö aina kun ruokaa tarjotaan
- Pue mukavat löysät vaatteet; huomaa että lentokoneessa on ilmastointi myös kesällä
- Käy jaloittelemassa käytävällä
- Huomioi muut matkustajat
 - Älä melua
 - Älä säädä koko ajan tavaroitasi
 - Älä levittäydy pitkin penkkejä
- Lue, kuuntele musiikkia tai podcasteja, katso lentokoneen viihdetarjontaa
- Useimpiin musiikki- ja suoratoistopalveluihin (Spotify, Netflix) on mahdollista ladata sisältöä kännykösovelluksessa offlineksi, jotta voi käyttää niitä myös ilman nettiyhteyttä lentokoneessa ja ulkomaillakin
- Muista myös nukkua, sillä suurin osa lennoistamme saapuu Souliin paikallista aikaa aamulla, ja edessäsi on aktiivinen päivä

Jamboreematka

- Jamboreematka-ISTejä on pieni ryhmä
- Lento 28.7. Amsterdamin kautta (KLM), saapuminen Souliin 29.7. iltapäivällä
- Siirtyminen leirille 30.7. tämän hetkisen suunnitelman mukaan leiriorganisaation järjestämällä kuljetuksella
- Majoittuvat Incheonin lentokentän läheisyydessä





SAAPUMINEN SOULIIN

1. Mikäli teille jaetaan lentokoneessa maahantulo- ja tullilomakkeita, täyttäkää ne valmiiksi. Matkakymppi osaa ohjeistaa.
2. Matkaryhmä kokoontuu sopivassa kohtaa koneesta poistuttua. Muista tarkistaa ja kerätä kaikki tavarasi. Jätä lennolla saamasi kuulokkeet, huopa ym. lentokoneeseen
3. Tarkista se edessäsi olevan selkänojan tasku vielä uudelleen
4. Siirtykää opasteiden mukaan maahantulomuodollisuuksiin.
 1. Mahdollinen koronaterveyskysely
 2. Passintarkastus ja maahantuloselvitys
5. Kokoontukaa matkavarahalliin ottamaan rinkat
6. Menkää tullin läpi ja jättäkää tulliselvitys. Teillä ei ole mitään tullattavaa, menkää vihreää linjaa
7. Tuloaulassa on matkatoimiston oppaat ottamassa ryhmiä vastaan, etsikää ryhmänne kanssa oma oppaanne



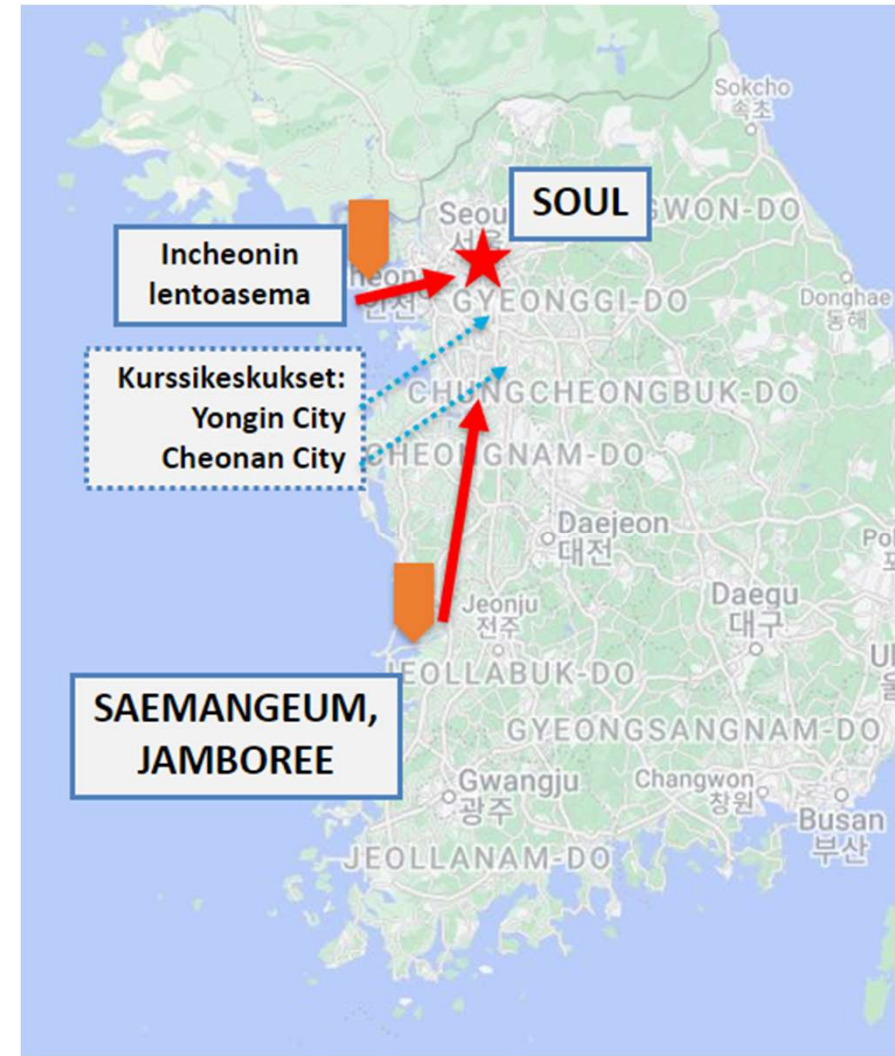
KOTIMATKA





LEIRILTÄ POISTUTAAN 12.8. JOUKKUEEN BUSSEILLA

- Ne ryhmät, joilla on lento jo 12.8. illalla tai yöllä, siirtyvät suoraan lentoasemalle.
- Muut ryhmät (koko joukkue!) siirtyvät majoittumaan kahteen Education Centeriin Soulin eteläpuolelle. Nämä ovat leirikeskusmaisia paikkoja hieman syrjemässä. Ruokailut järjestetään koko porukalle.
- Education centereistä lähdetään lentoryhmittäin lentokentälle lähtöpäivänä. Suurin osa lentää 13.8.
- Paluulennoilla toimitaan kuten menolennoilla; Koreasta lähdetään passitarkastuksen kautta ja EU:hun saavutaan passi- ja tullitarkastuksen kautta.
- Huomaa tuliaisostoksia Soulin kentällä tehdessäsi että vaihtolennolla voit joutua menemään turvatarkastuksen läpi





OHEISMATKALLA



- Oheismatka on partiomatka, jolla tutustutaan Korean kulttuuriin, historiaan ja nykyhetkeen partiomaisen ohjelman kautta.
- Oheismatkalla kuljetaan n. 40 hengen matkaryhmissä ja matkaryhmien sisäisissä vartioissa täysi-ikäisten johtajien johdolla.
- Majoittuminen on pääasiassa hotelleissa tai hostelleissa ja ruokailut ravintoloissa. Osa ruokailuista on joukkueen järjestämiä ja osa vartioiden omatoimiruokailuja kaupunkipäivinä.
- Matkaryhmät liikkuvat tilausbusseilla, mutta kaupunkipäivinä vartiot pääsevät liikkumaan ketterästi joukkoliikennettä hyödyntäen, esimerkiksi metrolla.



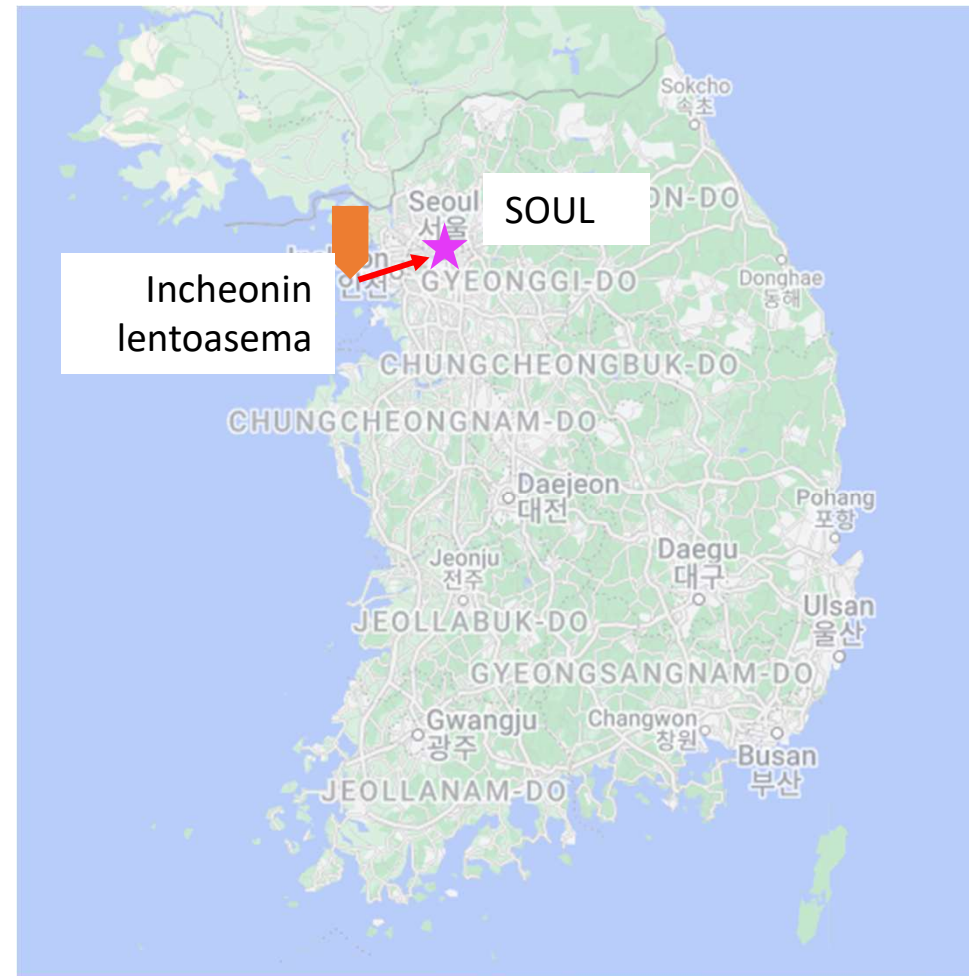
- IST:t toimivat oheismatkaryhmissä aikuisina leirilippukunnanjohtajien apuna
- Jokaisessa matkaryhmässä on kaksi matkakymppiä, jotka johtavat hommaa ja jakavat tehtäviä muille aikuisille.
- **Matkakymppejä tarvitaan vielä, nosta käsi ja huuda hep jos olet kiinnostunut.**
- Matkakympin tehtävät:
 - On ryhmän yhteyshenkilö matkatiimin suuntaan
 - On ryhmän yhteyshenkilö korealaisen oppaan suuntaan (matkalla)
 - Jakaa tehtävät muiden ryhmän aikuisten kesken
 - "jalkauttaa" kaupunkipäivien partio-ohjelman osallistujille yhdessä muiden aikuisten kanssa
 - Vastaa, että ryhmä on ajallaan ja kokonaisuudessa oikeassa paikassa
 - Llpkj on useimmiten yhdessä IST:in kanssa parina, jolloin Llpkj tuntee osallistujat ja IST-matkakymppi voi vastata enemmän esim. Ohjelmasta
 - Raportoi ryhmän liikkeistä ja matkan sujumisesta matkatiimille



1. PÄIVÄ

SAAPUMINEN SOULIIN

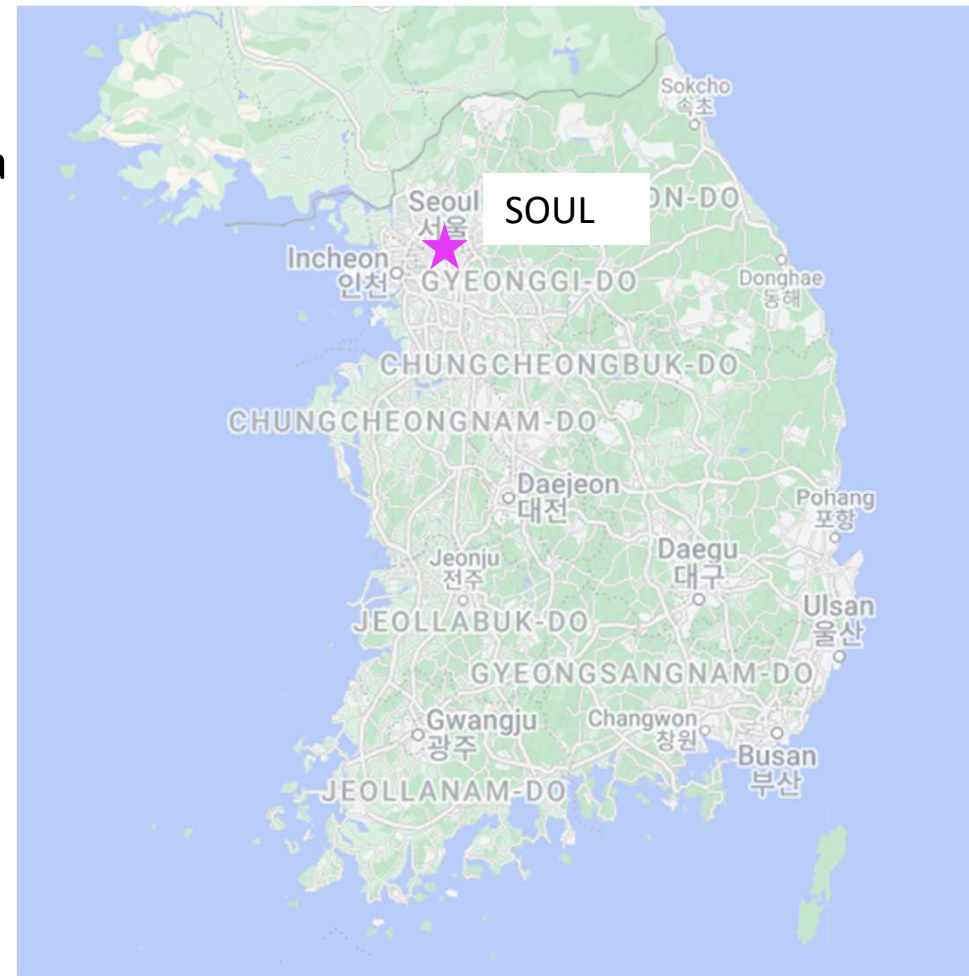
- Lennot saapuvat pääosin klo 07-11, muutama lento edellisenä iltana kello 18.
- Oheismatkaryhmittäin busseihin, siirtyminen Souliin
- 1-2 kohdetta ryhmittäin
- Alkuillasta check-in hotellille sekä yhteinen illallinen



2. PÄIVÄ

SOUL

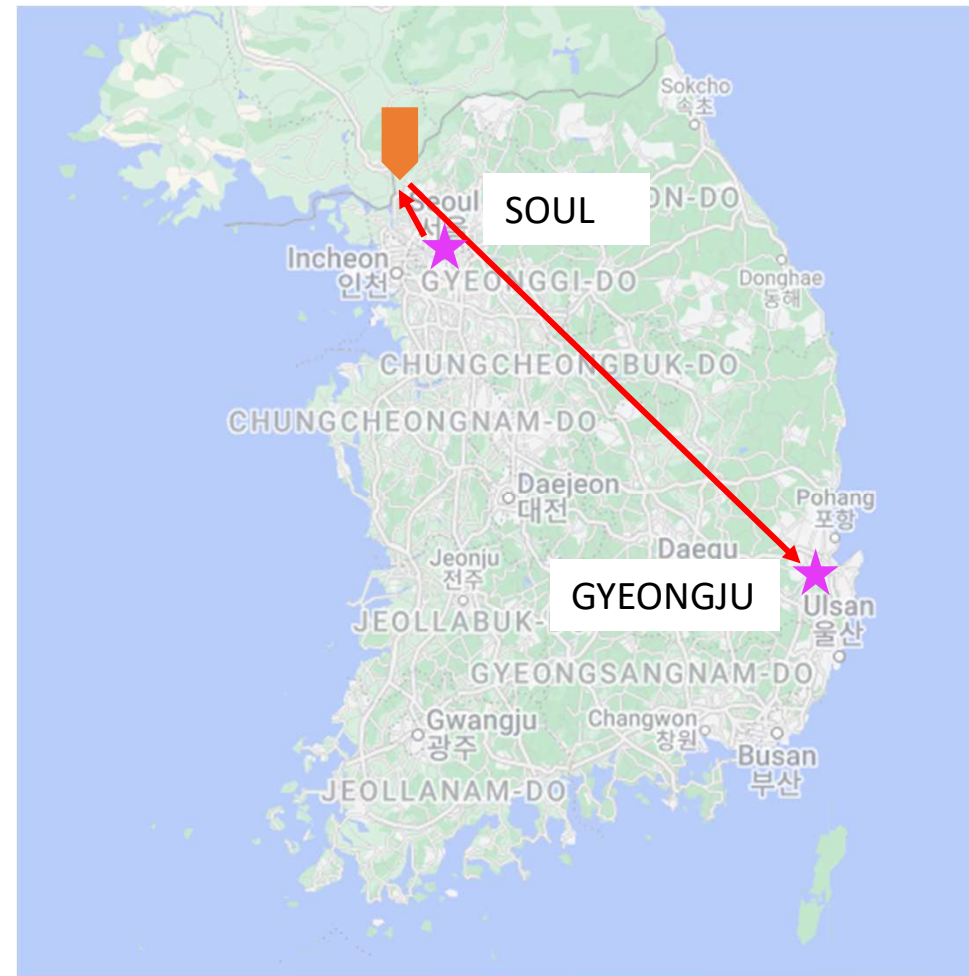
- Kaupunkiohjelmaa pienryhmittäin vapaalla aikataululla
- IST: toimivat ryhmissä aikuisina
- Ruokailut mahdollisesti omatoimisesti (sisältyy osallistumismaksuun)



3. PÄIVÄ

DMZ (Demilitarized Zone), opastettu retki Koreoiden raja-alueelle

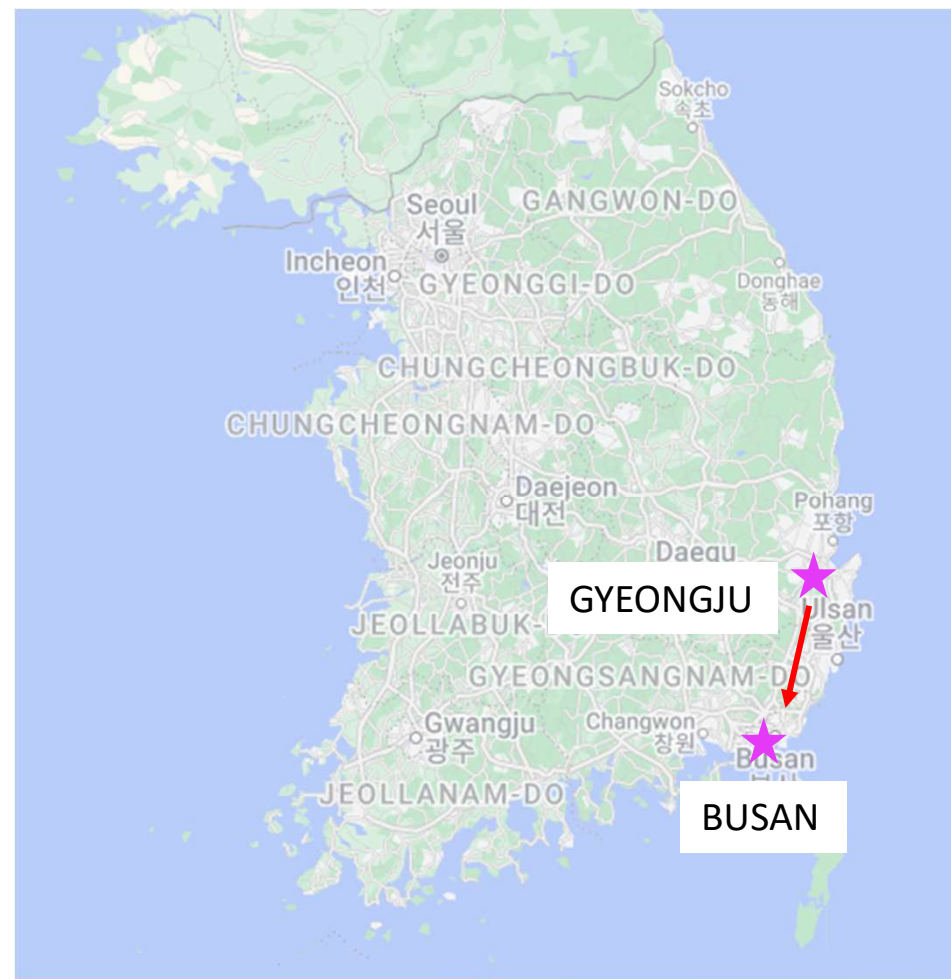
- Bussi aamulla raja-alueelle
 - Alueella pääsee näkemään ja kokemaan maiden välistä tilannetta autenttisessa ympäristössä
 - Ihan raja-alueen ytimeen ei pääse erilaisten rajoitusten vuoksi, mutta kokemuksesta saa aidon kuvan nykytilasta
- Sodan muiston museo
- Illaksi bussilla suoraan Gyeongjuhun ja yhteinen illallinen
- Majoittuminen hostellissa tai vastaavassa



4. PÄIVÄ

GYEONGJU

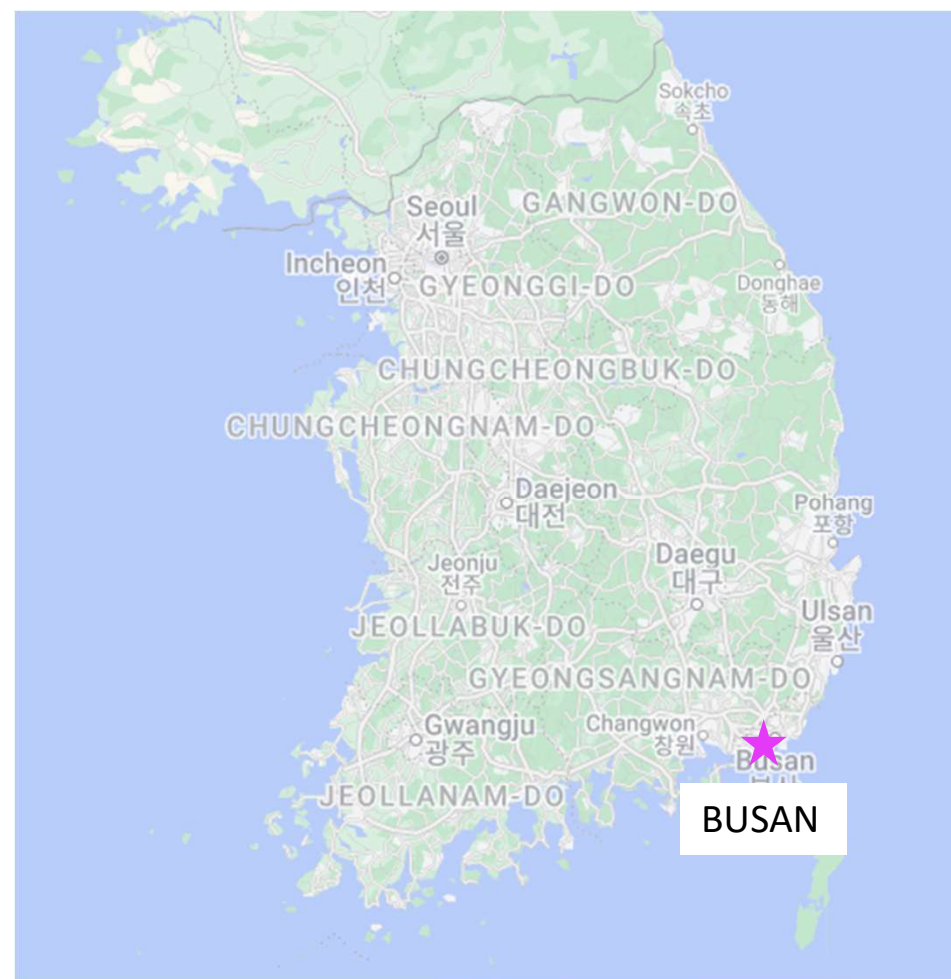
- Tutustuminen Bulguksan temppelialueeseen
- Eri pituisia haikkireittejä
- Illaksi bussilla Busaniin
- Korealainen kylpylä jjimjilbang
- Majoittuminen kylpylässä, lattiamajoitus



5. PÄIVÄ

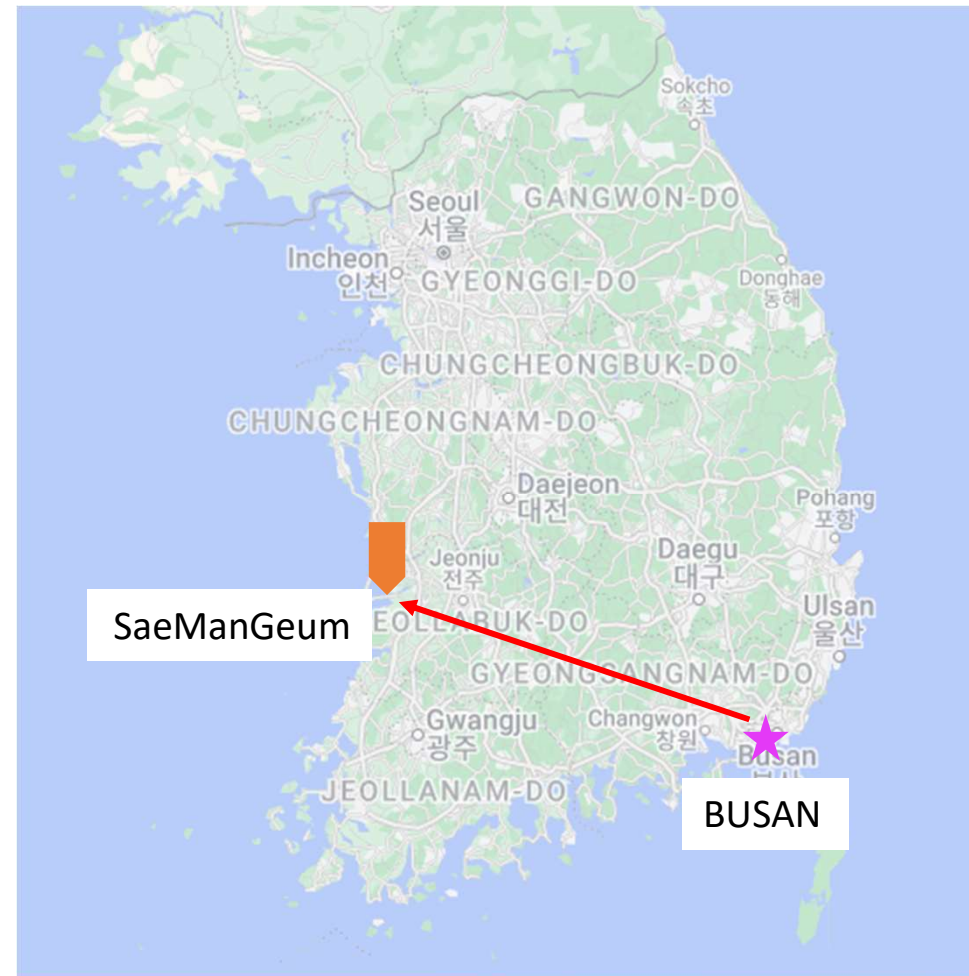
BUSAN

- Aamulla bussi Busaniin (n. 30 minuuttia)
- Kaupunkiohjelmaa pienryhmittäin vapaalla aikataululla
- IST:it toimivat ryhmissä aikuisina
- Lounas mahdollisesti omatoimisesti (sisältyy osallistumismaksuun)
- Matkaryhmän yhteinen illallinen
- Majoittuminen hotellissa Busanissa



Siirtyminen leirille

- Leirille siirrytään Busanista tilausbusseilla
 - IST:it 30. Tai 31.7. riippuen oheismatkaryhmästä
 - Leiriläiset 1.8.
- IST:eille siis oma kuljetus leirille ennen leiriläisiä heti oheismatkan jälkeen
- leiriläiset jäävät Busaniin tai lähialueelle vielä 1-2 yöksi
- Siirtyminen mahdollisimman aikaisin aamulla
- Ajoaika Busanista SaeManGeumiin noin 4 tuntia



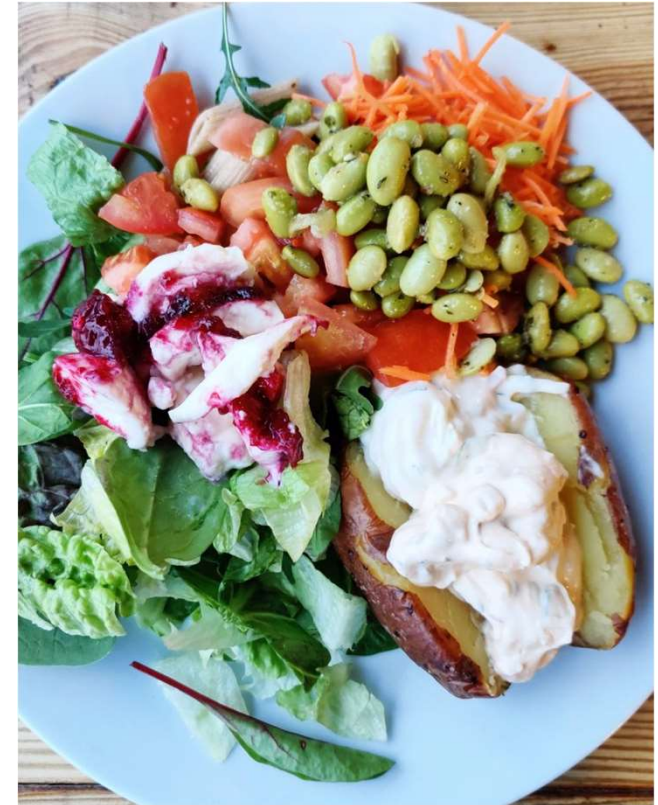




LOUNASTAUKKO 13 – 13:30

LOUNAAN JÄLKEEN ASKARTELUA kello 13:30 - 14:30

1. Sanakirjan rakentaminen
2. Telttatunnuksen laminointi
3. Huiviholkin valmistus + niittaaminen
JOS et ole vielä tehnyt





Viestintä Jamboreella

Sosiaalinen media

Leirikirjeet

Nettisivut

Jamposti

Valokuvaus ja videokuvaus

- Nettisivuja muokkaillaan päivittäin leirillä tarpeen mukaan
- Jamposti julkaistaan leiriosuuden jokaisena päivänä (paperisena sekä nettisivuilla)
- Sosiaalista mediaa tuottavat medialähettiläät sekä Viestintätiimi
- ViMan löytää leirin aikana NHQ:n kanssa samasta teltasta
- Leirikirjeet menevät leiriläisten vanhemmille 3 kertaa leirin aikana



Somettaminen Jamboreella..

- Joukkueen someohjeistus on julkaistu.
- Mainitsethan aina somettaessasi Suomen joukkueen @jamboreejoukkuesuomi
- #wsj #drawyourdream #suomenjoukkue #jamboree #partioscout sekä aiheeseen liittyvä #
- Joukkue panostaa mahdollisimman paljon stoorien ja julkaisuiden jakamiseen omassa somessa

Viestintätiimin tavoitus

- **Viestintä- ja markkinointijohtaja x2**
- **Lotta Yli-Hukkala-Siira (sisäinen viestintä)**
 - **puhelin: +358 40 027 1775**
- **Roope Rytönen (sosiaalinen media & medialähettiläät)**
 - **Puhelin: +358 40 541 1069**
- **Viestintä- ja markkinointimestari x 1**
- **Nette Laine (nettisivut ja medialähettiläät)**
- **Video- ja valokuvaajat x2**
- **Jorge Romualdo, Joonas Peltomäki**
- **Kaikkiin tiimiläisiin saa myös yhteyden sähköpostitse etunimi.sukunimi@partio.fi**



HISSIPUHE ESITTÄYTYMISEEN SUOMALAISENA PARTIOLAISENA

Tavatessasi uuden partioystävän jamboreella voit hyödyntää oheista hissipuhetta.

Suomen joukkueen teemana ovat puhtas suomalainen luonto ja vesistöt.

Suomalaisuuteen liitetään vahvasti myös korkea teknologia, koulutus, demokratia ja tasa-arvo, rauhanvälitys ja diplomatia, ovathan presidenttimme ja pääministerimme hyvin tunnettuja maailmalla.

Suomalainen kulttuuri, kirjat, musiikki ja elokuvat ovat myös hyviä teemoja.

Muistathan kutsua uuden ystävän kokeilemaan suomalaisia saunoja ja tutustumaan suominäyttelyyn NHQ:n yhteyteen.

- Suomi on korkean teknologian maa.
- Meillä on vahva demokratia ja tasa-arvo. Osaamme välittää rauhaa.
- Suomalaiset naiset saivat ensimmäisenä Euroopassa äänioikeuden 1906.
- Suomi on tuhansien järvien, puhtaiden vesistöjen ja puhtaan luonnon maa. Suomessa on maailman puhtain juomavesi.
- Suomen Lapin luonnossa on tunturit, revontulet, yötön yö ja kaamosaika.
- Suomalaisessa luonnossa voi retkeillä vapaasti ja turvallisesti. Jokamiehen oikeuksien vuoksi voit pystyttää teltan suomalaiseen metsään, kerätä marjoja ja sieniä sekä onkia ilmaiseksi.
- Monet suomalaiset omistavat lomakodin luonnon lähellä.
- Suomessa on 187 888 järveä. Suurimmat järvet ovat Saimaa, Päijänne ja Inarijärvi. Saaria on lähes 180 000. Suomen yleisin järvennimi onkin Saarijärvi 198 kpl.
- Tunnetuin suomenkielinen sana ulkomailla on sauna. Lähes jokaisessa asunnossa on oma sauna.
- Suomalaiset juovat eniten kahvia maailmassa, kulutus on 12 kg/ hlö.
- Suomi on tunnettu talviurheilumaa. Suomessa voi kilpailla mm. saappaanheitossa, suojalkapallossa ja avantouinnissa. Kyllä, lähes 120 000 suomalaista ui myös talvella.
- Suomessa luetaan paljon. Lainaamme keskimäärin 17,5 kirjaa vuodessa ilmaiseksi kirjastosta.
- Suomalaisille hyvä koulutus on tärkeää. Suomessa voi opiskella ilmaiseksi peruskoulusta yliopistoon saakka. Suomalaisissa peruskouluissa tarjoillaan joka päivä ilmainen kouluruoka.
- Suomi on maailman onnellisin maa.

Tule tutustumaan suomalaiseen saunaan sauna-alueella, suomalaiseen luontoon suominäyttelyssä ja maistamaan suomalaisia herkkuja.

Think Finland –materiaali: <https://www.partio.fi/wp-content/uploads/2021/11/Think-Finland-Finnish-Character.pdf>

- Finnish people have been pioneers in promoting social equality.
- Finns are highly educated.
- Education is free, target-oriented, and interactive.
- Finns are among the happiest people in the world.
- Peace and other positive solutions are a matter of will.
- The story of Finland’s water is one of remarkable ingenuity.
- Technological competence can turn weaknesses into strengths.
- Sometimes old ideas need new innovations.
- Despite the global praise, we remain humble.
- Finland is a high-trust society.
- Finns are as calm as they are brave.
- SISU = Courage + Perceverance.
- Finns are good listeners.
- Finland is uncomplicated.
- Finland is creative.
- Finns are both highly creative and pragmatic.
- Much of Finnish life is about water.
- Summer and winter are as different as night and day.

JAMPPIKUNTOON -HAASTE

- Kerätkää ist-kylänne kanssa kilometrejä jotta voitatte Ilpk:t (ja erityisesti cmt:n)
- Kilometrien keräys Formsiin <https://forms.office.com/e/0tspF4KVve>
- Tulokset päivitetään Formsin alkuun sunnuntaisin

ISTit on jaettu viiteen joukkueeseen. Neljässä pelkkiä ISTEjä.



HUOLTO JAMBOREEN AIKANA

Tavoitteena on, että huolto ei näy osallistujien arjessa juuri mitenkään. Silloin huolto toimii.

Huollon varsinainen rajapinta on osa-alueet ja osa-alueiden rajapinnat ovat osallistujat.

Joukkueella ei varsinaista huoltoa ole vaan hankinta ja logistiikka. Varsinainen "huolto" rakentuu osa-alueiden omiin suunnitelmiin, jota palvelut tukee vahvasti.



HUOLTO JAMBOREEN AIKANA

Leiriarjen pyöryksestä ja lepomahdollisuuksista vastaa IST:ien kohdalla IST-mestarit ja heidän konttiin toimittamansa tavarat.

Polkupyöriä ei ole IST:illä käytössä.

Kontissa ei ole osallistuja-osa-alueen toimittamien tavaroiden lisäksi mitään erikoista lisää, lukuun ottamatta rakenteluun liittyviä lainattavia työkaluja.

Pressuja on laskettu 450 kpl eli yksi / telttä, mutta tämä määrä ei ilmeisimmin olekaan aivan riittävä kaikille, koska leiriorganisaatio mahdollistaa kahden hengen teltan yhdelle hengelle leirilippukuntien johtajille. Asia on kierroksella miten menetellään.



HUOLTO JAMBOREEN AIKANA

Turvallisuus rakentuu yksilötasolta ylöspäin. Joukkueella ei ole omaa turvallisuusorganisaatiota. Turvallisussuunnitelma ja sen sisäistäminen on iso osa joukkueen omaa turvallisuutta. Tästä tietoa lähempänä leiriä.

Hätätapauksissa joukkueen lääkärin ja hyvinvointiryhmä ja joukkueen palvelupuhelinnumerot palvelevat samalla tavalla kaikkia joukkueen jäseniä.



KAHVI- ja TEETAUKO 15 – 15:30





PALVELUT JAMBOREEN AIKANA

Joukkueella on oma lääkäri ja hyvinvointityöryhmä. Pikkuvahingot hoidetaan omin keinoin ja isommissa haavereissa turvaudutaan leirin lääkintäorganisaatioon. Joukkueen lääkäri voi auttaa kielimuurin kanssa ja antaa terveysneuvoja tarvittaessa, terveydenhoitaja ja hyvinvointimestari tukevat henkisessä hyvinvoinnissa.

Näin ollen yksilön velvollisuus pitää itsestään ja muista huolta korostuu. Ennakkosuunnittelu kannattaa tehdä huolella omalla henkilökohtaisella tasolla, että pärjää leirin ja mahdollisen oheismatkan.

HYVINVOINTITIIMIN TOIMENKUVA JAMBOREELLA

Hyvis-tiimi huolehtii yleisesti Suomen joukkueen hyvinvoinnista. Tiimi seuraa *Suomen joukkueen osalta* yleistä terveystilannetta ja jaksamista leirillä ja antaa tarvittaessa siihen liittyen neuvoja ja ohjausta.

Lääkäri Jori Torkkila

Päävastuu lääketieteellisiin asioihin liittyen Suomen joukkueen osalta.

Hyvinvointimestari Mirva Matikka

Eryteisesti joukkueen jaksamiseen ja hyvän ilmapiirin luomiseen ja ylläpitämiseen panostaminen.

Terveydenhoitaja Kirsi Ojala-Kinnunen

Käytettävissä juttukaverina, kun esimerkiksi leiriarki tuntuu raskaalta, koti-ikävä vaivaa, väsymys painaa, kaikki ärsyttää tai ahdistaa. Voit myös kysyä apua, neuvoja tai vinkkejä fyysisiin terveyshuoliin. Leiriorganisaation sairaanhoitoon hakeutumisessa voi mukana tukihenkilönä, ihan vaan seurana tai jos vaikkapa oma kielitaito terveydenhoidossa selviytymisen osalta jännittää.

Ensiapu ja sairaanhoito leirillä toteutetaan ensisijaisesti leiriorganisaation palveluissa. Suomen joukkueen terveystiimi auttaa, jos avun saannissa korostuu esimerkiksi omalla äidinkielellä asiointi tai muu Suomi-kytkös (vaikkapa vakuutusasioihin liittyen).



HUOLTO JAMBOREEN AIKANA - SUOMALAINEN SAUNA

- Suomalaisten ikiaikainen jamboreeperinne
- Neljä telttasaunaa ja kaksi varaussaunaa
- Pieni pääsymaksu
- Avoin kaikille leirin osallistujille
- Mahdollisuuksien mukaan järjestetään suomalaisille ISteille ja leirilippukunnanjohtajille saunavuoro

HUOLTO JAMBOREEN AIKANA

NHQ eli National Headquarter

- **Kavereiden kesken: Joukkueen toimisto ja NHQ**
 - Toimistolla pestissä ovat Aino, Ville, Aletta ja Susa. NHQ on osa Resurssin toimintaa.
- **NHQ tukee joukkuetta erityisesti leirin aikana**
 - NHQ auttaa mm. erilaisissa mieltä painavissa asioissa, selvittää ongelmatilanteita, etsii oikeat ihmiset ja on tavattavissa toimistolta koko leirin ajan. Me autetaan tosi mielellämme niin johtajia, leiriläisiä kuin IST:ejä.
- **NHQ sijaitsee keskeisellä paikalla leirialueella**
 - Alueella sijaitsevat myös muiden joukkueiden toimistot ja käymään voit tulla toimiston aukioloaikojen puitteissa koska vaan. Tarkat aukioloajat selviävät lähempänä leiriä.
 - Toimistolle voit tulla vain ihmettelemään, sanomaan moi tai selvittämään jotakin asiaa tai ongelmaa. **Toimiston ollessa auki löydät sieltä aina jonkun aikuisen omasta joukkueesta!**
 - Samassa paikassa toimiston kanssa sijaitsee [Suomi-näyttely](#), jossa pääset suorittamaan Suomeen liittyviä aktiviteettejä ja pohjoismaiden yhteistä Nordic Badgea.

LEIRILIPPUKUNNANJOHTAJALOMITUS

- LLPKJ:t tekevät valtavan arvokasta ja kuormittavaa työtä koko leirin ajan. Pyrimme mahdollistamaan yhtenä päivänä/iltana heille vapaahetken JA osallistumisen kiitostapahtumaan.
- Perinteisesti ISTit lomittavat nelikkoa tuon muutaman tunnin ajan.
- Leirilippukuntia on 18. Jokaiseen pyritään saamaan useampi IST samaan aikaan.
- Vapaahetket jakautuvat eri leirilippukuntiin kahdelle illalle. Varsinainen aikataulu selviää myöhemmin.
- Käy päivän aikana merkitsemässä taulukkoon mihin leirilippukuntaan toivoisit pääseväsi lomittamaan. Huomaa myös erityisesti kohta "ei väliä mihin lippukuntaan"!
- Kun lomitukset selviävät (mahdollisesti lopullisesti vasta leirillä), muistutamme wappikanavalla ketkä olivat menossa mihinkin. Ja kun ISTit tietävät työvuoronsa varmistelemme vuorovaikutteisesti että jokaiseen llpk:aan on pääsemässä 3-4 ISTiä lomittajaksi.
- Taulukko tulee myös IST-loungen seinälle. Sieltä voi tarkistaa vaikka puhelini olisi mykkä.

LLPKJ LOMITUS



FINNISH CONTINGENT



25th World Scout Jamboree
Jamboree Scout Mondial



TELTTAKAVERIN VALINTA



FINNISH CONTINGENT



25th World Scout Jamboree
Jamboree Scout Mondial



KOREAN TIETOVISA, Kahoot!

- **Jos et tiedä, niin arvaa! Nyt myös kielipää käyttöön, sillä visailemme englanniksi.**
- **Joukkueet on jaettu valmiiksi.**
- **12 kysymystä, kuka tietää (tai arvaa) eniten oikein?**

10 joukkuetta



HUOLTO JAMBOREEN AIKANA - ISTien oma tukikohta LOUNGE

- Saunan yhteydessä oleva telttä
- INFOTAULU, tiedotteita
- IST-mestareiden päivystysaika vähintään kerran päivässä
- Silloin tällöin paikalla tavattavissa myös joukkueen lääkäri, terveydenhoitaja ja turvallisuusmestari
- Lepopaikka ja kokoustila
- Pelikortteja, palaperi, piirustusvälineitä, kirjoja, neulelankoja
- Vedenkeitin, teetä, pikakahvia
- Mahdollisesti kännykän latauspiste

ISTien omat tiedotuskanavat

IST tiedotus WSJ25

- Yksisuuntainen tiedotuskanava, jolla me IST-mestarit ja myös joukkueen CMT:n jäsenet saavat teille lyhyitä tiedotteita perille melko nopeastikin. Koitetaan tämän kevään aikana aktivoida ryhmää, mutta älkää odottako tämän ryhmän kautta hetimiten montaa viestiä.

- Liittymislinkki: <https://chat.whatsapp.com/DYO6bzcYHhl7RK4K4ThIWP>



IST tiedotus WSJ25

WhatsApp-ryhmä



IST-Free talk

- Vapaa keskustelukanava, jossa me IST-mestarit olemme mukana, mutta emme ehkä kovin aktiivisena osapuolena. Toivotaan, että keskustelu pysyy asiallisena ja enimmäkseen jamboree-asioihin liittyvänä.

- Liittymislinkki:

<https://chat.whatsapp.com/FLgL2aJqdgJHrbz4tYJ6rt>

Lisäksi:

- IST-loungen ilmoitustaulu



 IST - Free talk
WhatsApp-ryhmä





LEIRIPESTI JA KOULUTUS

- Mitä jos pesti jäi toivomatta / hakematta?
 - > Ei hätää, kaikille tulee pesti. Suomalaiset saavat usein hyviä pestejä. Avoimin mielin jamboreelle 👍
- Saat tietää oman pestisi HETI kun Korean organisaatio antaa tietoja tästä!
- Pestikoulutus leirialueella 29-31.7.2023



KYSYMYKSIÄ JA VASTAUKSIA

- Safe from harm –koulutus
 - > Tulee tehdä sähköisesti ennen leirille pääsyä (kaikki 18v täyttäneet). Odotamme yhä tietoja Korean leiriorganisaatiolta. Ohjeistamme sähköpostilla.
- Muuta mitä? Koko CMT vastaamassa!

KIITOS!

Erittäin mukavaa kotimatkaa

Palautekysely tulee sähköpostilla

Tapaamisiin Iita-Matchassa 16.5.
Tulossa lisää Korea-tietoutta!



**FINNISH
CONTINGENT
IST**